

รายงานการประชุมคณะกรรมการบริหารโรงพยาบาล

ครั้งที่ ๓ / ๒๕๖๘

วันจันทร์ที่ ๑๖ มิถุนายน ๒๕๖๘

เวลา ๑๓.๓๐ น. ณ ห้องประชุมประสานใจ โรงพยาบาลม่วงสามสิบ

ผู้มาประชุม

๑. นายประจักษ์ สีลาชาติ	ผู้อำนวยการโรงพยาบาลม่วงสามสิบ	ประธานกรรมการ
๒. นางสาวญาณิ ใจแก้ว	ทันตแพทย์เชี่ยวชาญ	กรรมการ
๓. นางระรินทิพย์ ธรรมเจริญ	พยาบาลวิชาชีพชำนาญการพิเศษ	กรรมการ
๔. นางสาวปาริชาติ บุตรดีมี	เภสัชกรชำนาญการ	กรรมการ
๕. นายจีระพงษ์ สองศรี	พยาบาลวิชาชีพชำนาญการ	กรรมการ
๖. นางกรรณิการ์ คุปติธรรมมา	พยาบาลวิชาชีพชำนาญการพิเศษ	กรรมการ
๗. นางสาวอรศรี วันดี	พยาบาลวิชาชีพชำนาญการพิเศษ	กรรมการ
๘. นางนุชกานต์ สองศรี	พยาบาลวิชาชีพชำนาญการ	กรรมการ
๙. นางสาวกุลธิดา เรืออาจ	นักวิชาการสาธารณสุขชำนาญการ	กรรมการ
๑๐. นายวิษณุานนท์ ทุมมา	นักกายภาพบำบัดปฏิบัติการ	กรรมการ
๑๑. นางบุญส่ง เทพมุสิก	นักวิชาการพัสดุ	กรรมการ
๑๒. นายกิตติพงษ์ เสนาะพิน	นักวิชาการสาธารณสุขชำนาญการ	กรรมการและเลขานุการ
๑๓. นางกัลยา ชลกาญจน์	เจ้าพนักงานธุรการชำนาญงาน	กรรมการและผู้ช่วยเลขานุการ
๑๔. นางสาวสุชาดา ลอยฟ้า	พนักงานธุรการ	กรรมการและผู้ช่วยเลขานุการ

ผู้ไม่มาประชุม

๑. นายปิยะมิตร บุญปก	นายแพทย์ชำนาญการ	ติตราชการ
๒. นางนุชนาถ ศุภลักษณ์	พยาบาลวิชาชีพชำนาญการพิเศษ	ติตราชการ
๓. นายชัชวาล คุปติธรรมมา	นักเทคนิคการแพทย์ชำนาญการ	ติตราชการ
๔. นายกฤษดา หนูวัฒนา	นายแพทย์ชำนาญการ	ติตราชการ
๕. นางสาววัลย์ลิกา อธิบุรณ์บุญ	พยาบาลวิชาชีพชำนาญการ	ติตราชการ
๖. นางสาวกาญจนา สายเบาะ	พยาบาลวิชาชีพชำนาญการ	ติตราชการ
๗. นายประไพ สายพฤษ	พนักงานขับรถยนต์	ติตราชการ
๘. นายอุทัย หลักคำ	พนักงานประจำตึก	ติตราชการ

เริ่มประชุมเวลา ๑๓.๓๐ น. โดยนายประจักษ์ สีลาชาติ ผู้อำนวยการโรงพยาบาลม่วงสามสิบ เป็นประธานที่ประชุม

วาระที่ ๑ เรื่องประธานแจ้งให้ทราบ

- เตรียมการรับเสด็จสมเด็จพระเจ้าอยู่หัว ในวันที่ ๕ กรกฎาคม ๒๕๖๘ เป็นเส้นทางสำรองในการเดินทางไปท่าอากาศยานนครพนม จังหวัดอำนาจเจริญ
- การเปิดอาคารที่พัสดุ จะเป็นทำการภายในเดือนกรกฎาคม ๒๕๖๘ ซึ่งอาคารสันติสุข โดยจะเชิญท่านนายอำเภอมาเป็นประธานการเปิดงาน และเป็นเดือนเกิดของโรงพยาบาลม่วงสามสิบ
- การบริหารจัดการค่าเสื่อม ๒๕๖๘ เป็นตัวชี้วัดของสำนักงานสาธารณสุขจังหวัด เร่งรัดการดำเนินงานตาม Timeline กำหนดให้มีการลงนามสัญญาภายในเดือนมิถุนายน และเบิกจ่ายเงินภายในหัวเดือนกรกฎาคม - สิงหาคม ๒๕๖๘

๔. กรณีผู้ป่วยจิตเวชทำร้ายร่างกายเจ้าหน้าที่ เป็นเรื่องสำคัญที่ต้องวางมาตรการในการคุ้มครองและรักษาความปลอดภัยเจ้าหน้าที่ มอบหมายกลุ่มงานจิตเวชและยาเสพติด ได้ประสานงานกับทางอำเภอในการวางมาตรการดังกล่าว เพื่อป้องกันการเกิดเหตุซ้ำ
๕. เรื่องบุกรุกไฟฟ้า เป็นเรื่องสำคัญต่อเยาวชน มีพิธีเปิดโดยโรงเรียนบ้านพิณโท เป็นโรงเรียนนำร่องในการป้องกันการจำหน่ายและเสพ
๖. ขอแสดงความยินดีกับงานเภสัชกรรมและคุ้มครองผู้บริโภค ในการได้รับรางวัลรองชนะเลิศในการบริหารจัดการ RDU ระดับจังหวัด

มติที่ประชุม คณะกรรมการบริหารโรงพยาบาลม่วงสามสิบรับทราบ

วาระที่ ๒ ติดตามและรับรองรายงานการประชุมครั้งที่แล้ว (ครั้งที่ ๒/๒๕๖๘)

๒.๑ เรื่องรับรองรายงานการประชุมครั้งที่แล้ว

การประชุมครั้งที่ ๒ / ๒๕๖๘ วันที่ ๙ เมษายน ๒๕๖๘

มติที่ประชุม คณะกรรมการบริหารโรงพยาบาลม่วงสามสิบรับรองรายงานการประชุม

๒.๒ เรื่องติดตามดังนี้

๑. สถานการณ์โรคและภัยสุขภาพที่สำคัญ และสิ่งแวดลอม : กลุ่มงานบริการด้านปฐมภูมิและองค์รวม ให้เสนอข้อมูลสถานการณ์โรคและภัยสุขภาพที่สำคัญ เช่น ไข้เลือดออก เห็ดพิษ Leptospirosis หรือสิ่งแวดลอมที่เป็นปัญหาในโรงพยาบาล

สถานการณ์โรคติดต่อที่มีความสำคัญสูง และโรคไข้เลือดออก

สัปดาห์ที่ 23 พ.ศ.2568

(1 มกราคม – 7 มิถุนายน 2568)



รายงานสถานการณ์โรคไข้เลือดออก พ.ศ. 2568

ประจำสัปดาห์ที่ 23

1 มกราคม 2568 - 4 มิถุนายน 2568

รายงานเพิ่มจากสัปดาห์ที่ผ่านมา

ป่วย	13,079	ราย
อัตราป่วย	19.80	/100,000 ปชก.
ตาย	15	ราย
อัตราป่วยตาย	0.11	ร้อยละ

ป่วย **+935** ราย

ตาย **0** ราย



เพศชาย : เพศหญิง
1 : 1

เพศ	จำนวน (ราย)	ร้อยละ
หญิง	6,595	50.4%
ชาย	6,484	49.6%

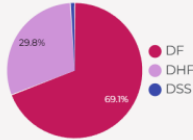
อาชีพ	จำนวน (ราย)	ร้อยละ
ไม่ทราบ	7,151	54.68%
นักเรียน	2,221	16.98%
รับจ้าง	2,147	16.42%
เกษตรกร	487	3.72%
อื่นๆ	370	2.83%
ว่างงาน	260	1.98%



มากที่สุด (ปี) **108** น้อยสุด (ปี) **22** น้อยสุด (ปี) **0**

กลุ่มอายุ	ป่วย	อัตรา...	ตาย	อัตราป่วยตาย
5-14 ปี	3,570	48.84	5	0.14
15-24 ปี	2,920	36.20	2	0.07
0-4 ปี	804	29.71	0	0.00
25-34 ปี	2,196	23.31	2	0.09
35-44 ปี	1,425	14.83	0	0.00
45-54 ปี	925	9.11	2	0.22
55-64 ปี	666	7.48	3	0.45
65 ปีขึ้นไป	573	6.60	1	0.17

สัดส่วนผู้ป่วยโรคไข้เลือดออก
จำแนกตามกลุ่มอาการ



สถานการณ์โรคไข้เลือดออก จำแนกรายภาค

ภาค	ป่วย(ราย)	อัตรา...	ตาย(ราย)	อัตราป่วยตาย
ภาคใต้	5,175	54.45	8	0.15
กรุงเทพฯ	931	16.99	0	0.00
ภาคเหนือ	1,774	14.45	1	0.06
ภาคกลาง (ไม่รวม...	2,565	11.38	4	0.16
ภาคตะวันออกเฉียง...	2,467	11.35	2	0.08



ข้อมูลผู้ป่วยเสียชีวิต



ข้อมูลจากระบบเฝ้าระวังโรคดิจิทัล (Digital Disease Surveillance : DDS) กองระบาดวิทยา ณ วันที่ 4 มิถุนายน 2568

จัดทำโดย กลุ่มเฝ้าระวังสถานการณ์และสื่อสารความเสี่ยง กองโรคติดต่อภายใน กรมควบคุมโรค โทร. 0 2590 3151, 3133 Email: dvbdrresponse@ddc.mail.go.th



รายงานสถานการณ์โรคไข้เลือดออก พ.ศ. 2568

ประจำสัปดาห์ที่ 23

สถานการณ์ ระดับประเทศ

อัตราป่วยสูงสุด 15 อันดับแรกของประเทศ

ระดับพื้นที่: ... (1)

ภาค

เขต

จังหวัด



จ.อุบลราชธานี
อัตราป่วยลำดับที่ 25
ของประเทศ
(ไม่อยู่ในตาราง)

ภาค	เขต	จังหวัด	ป่วยสะสม (ราย)	อัตราป่วยสะสม	ตายสะสม (ราย)	อัตราป่วยตายสะสม (ร้อยละ)	ป่วย 4 สัปดาห์ล่าสุด (ราย)	อัตราป่วย 4 สัปดาห์ล่าสุด (ต่อประชากรแสนคน)	ตาย 4 สัปดาห์ล่าสุด (ราย)	อัตราป่วยตาย 4 สัปดาห์ล่าสุด (ร้อยละ)
ใต้	11	ภูเก็ต	477	113.39	0	0.00	121	28.76	0	0.00
ใต้	11	สงขลา	1,167	108.62	2	0.17	155	14.43	0	0.00
ใต้	12	สงขลา	1,092	76.31	2	0.18	174	12.16	0	0.00
ใต้	12	พัทลุง	340	65.19	0	0.00	42	8.05	0	0.00
เหนือ	1	ลำพูน	211	52.88	0	0.00	119	29.82	0	0.00
ใต้	12	นราธิวาส	419	51.33	0	0.00	45	5.51	0	0.00
ใต้	12	ยะลา	246	44.93	1	0.41	30	5.48	0	0.00
ใต้	12	ปัตตานี	323	43.93	0	0.00	47	6.39	0	0.00
ใต้	12	ตรัง	259	40.63	0	0.00	93	14.59	0	0.00
เหนือ	1	แม่ฮ่องสอน	114	39.69	0	0.00	44	15.32	0	0.00
ใต้	11	กระบี่	181	37.63	0	0.00	51	10.6	0	0.00
ใต้	12	สตูล	115	35.30	0	0.00	41	12.59	0	0.00
ใต้	11	พังงา	82	30.70	0	0.00	11	4.12	0	0.00
ตะวันออก...	8	บึงกาฬ	127	30.16	0	0.00	82	19.47	0	0.00
กลาง	5	เพชรบุรี	130	26.91	0	0.00	31	6.42	0	0.00

ข้อมูลจากระบบเฝ้าระวังโรคดิจิทัล (Digital Disease Surveillance : DDS) กองระบาดวิทยา ณ วันที่ 4 มิถุนายน 2568

จัดทำโดย กลุ่มเฝ้าระวังสถานการณ์และสื่อสารความเสี่ยง กองโรคติดต่อภายใน กรมควบคุมโรค โทร. 0 2590 3151, 3133 Email: dvbdrresponse@ddc.mail.go.th



สถานการณ์โรคติดต่อที่ต้องเฝ้าระวัง ที่มีความสำคัญสูง
จังหวัดอุบลราชธานี พ.ศ. 2568



โรค / ภัยสุขภาพ	พ.ศ. 2567 (ทั้งปี)			พ.ศ. 2568 (วันที่ 1 ม.ค. - 10 มิ.ย. 2568)			
	จำนวนผู้ป่วย (ราย)	เสียชีวิต (ราย)	อัตราป่วยตาย CFR (%)	จำนวนผู้ป่วย (ราย)	เสียชีวิต (ราย)	อัตราป่วย ต่อ ปชก. แสนคน	อัตราป่วยตาย CFR (%)
1. ไข้หวัดใหญ่ (Influenza)	24,392	8	0.03	15,606	5	840.52	0.03
2. ปอดอักเสบ (Pneumonia)	18,712	78	0.42	9,108	65	490.54	0.71
3. โรคอาหารเป็นพิษ (Food poisoning)	9,210	-	0	6,008	-	323.58	0.00
4. โควิด 19 (Covid 19)	8,364	3	0.04	3,256	1	175.36	0.03
5. โรคมือเท้าปาก (Hand Foot Mouth Disease)	1,688	-	0	478	-	25.74	0.00
6. ไข้เลือดออก (DF,DHF,DSS)	3,859	3	0.08	367	-	19.77	0.00
7. เห็ดพิษ (Mushroom Poisoning)	949	2	0.21	378	1	20.36	0.26
8. โรคmelioidosis (Melioidosis)	434	3	0.69	128	-	6.89	0.00
9. โรคฉี่หนู (Leptospirosis)	206	5	2.43	48	2	2.59	4.17
10. ไข้มาลาเรีย (Malaria)	6	-	0	2	-	0.05	0.11

ที่มา: รจ. DDS (D506) กองระบาดวิทยา ข้อมูล ณ วันที่ 10 มิถุนายน 2568 งานระบาดวิทยา กลุ่มงานควบคุมโรคติดต่อ สำนักงานสาธารณสุขจังหวัดอุบลราชธานี

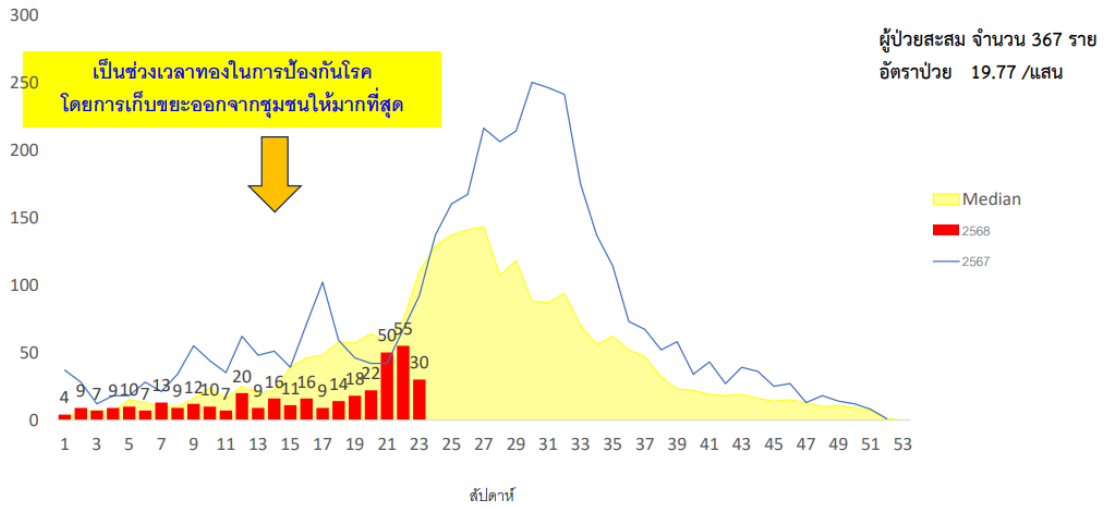
สถานการณ์โรคไข้เลือดออก จังหวัดอุบลราชธานี
เปรียบเทียบตามช่วงเวลาเดียวกันย้อนหลัง 5 ปี
สัปดาห์ที่ 23

	2568 *	2567	2566	2565	2564	2563
ป่วย (ราย)	367	1,051	857	148	974	840
อัตราป่วย (ต่อแสน)	19.77	56.27	45.89	7.89	51.90	44.76
ตาย (ราย)	0	0	0	0	0	0
อัตราตาย (ร้อยละ)	0.00	0.00	0.00	0.00	0.00	0.00

จำนวนผู้ป่วย พ.ศ. 2568 **น้อยกว่า** พ.ศ. 2567 ณ ช่วงเวลาเดียวกัน **0.35 เท่า**



จำนวนผู้ป่วยด้วยโรคไข้เลือดออกรวม จำแนกรายสัปดาห์ จ.อุบลราชธานี
เปรียบเทียบข้อมูลปี 2568 กับค่ามัธยฐาน 5 ปี ย้อนหลัง
ประจำสัปดาห์ที่ 23



สถานการณ์ จังหวัดอุบลราชธานี

ที่มา : ฐานข้อมูล DDS กองระบาดวิทยา กระทรวงสาธารณสุข



ผู้ป่วยไข้เลือดออก จังหวัดอุบลราชธานี
จำแนกรายอำเภอ ปี 2568

หมู่	อำเภอ	จำนวนประชากร	รวมผู้ป่วยสะสม ปี 2568	อัตราป่วย (ต่อแสนคน)	4 สัปดาห์ล่าสุด (ป่วยคน)				รวม 4 สัปดาห์ล่าสุด
					20	21	22	23	
1	ศรีเมืองใหม่	70,619	60	84.96	3	8	5	2	18
2	บุณฑริก	94,691	56	59.14	7	6	6	9	28
3	โพธิ์โพธิ์	44,006	24	54.54	0	2	3	0	5
4	เดชอุดม	177,373	67	37.77	7	22	21	6	56
5	โขงเจียม	37,580	14	37.25	1	2	2	1	6
6	น้ำยืน	70,022	24	34.27	0	2	2	1	5
7	น้ำขุ่น	33,316	10	30.02	1	0	3	0	4
8	ม่วงสามสิบ	84,384	21	24.89	0	0	1	2	3
9	สว่างวีระวงศ์	31,054	7	22.54	0	1	0	2	3
10	สิรินธร	54,431	11	20.21	0	0	2	1	3
11	เขมรราชู	81,015	14	17.28	1	0	4	1	6
12	เขื่องใน	106,729	12	11.24	0	3	1	1	5
13	เหล่าเสือโก้ก	27,980	3	10.72	1	0	2	0	3

สถานการณ์ จังหวัดอุบลราชธานี

อัตราป่วยมากกว่า 50.0 /แสน
 อัตราป่วย 25.0 - 49.9 /แสน
 อัตราป่วย 0.1 - 24.9 /แสน
 ไม่มีผู้ป่วย



ผู้ป่วยไข้เลือดออก จังหวัดอุบลราชธานี จำแนกรายอำเภอ ปี 2568

ประเภท	อำเภอ	จำนวนประชากร	รวมผู้ป่วยสะสม ปี 2568	อัตราป่วย (ต่อ แสนคน)	4 สัปดาห์ล่าสุด (ป่วยคน)				รวม 4 สัปดาห์ล่าสุด
					20	21	22	23	
14	พิบูลมังสาหาร	132,101	11	8.33	0	2	0	2	4
15	สำโรง	54,054	4	7.40	0	0	0	0	0
16	นาจะหลวย	58,683	4	6.82	0	0	0	0	0
17	เมือง	222,660	13	5.84	0	1	2	0	3
18	นาตาล	37,793	2	5.29	0	0	0	0	0
19	วารินชำราบ	159,060	6	3.77	0	0	1	2	3
20	นาเขีย	27,406	1	3.65	0	0	0	0	0
21	คาลม	33,106	1	3.02	0	0	0	0	0
22	ตระการพืชผล	121,324	2	1.65	1	1	0	0	2
23	คอนมตแดง	27,205	0	0.00	0	0	0	0	0
24	กุดข้าวปุ้น	40,932	0	0.00	0	0	0	0	0
25	ทุ่งศรีอุดม	29,189	0	0.00	0	0	0	0	0
รวม		1,856,713	367	19.77	22	50	55	30	157

■ อัตราป่วยมากกว่า 50.0 /แสน ■ อัตราป่วย 0.1 - 24.9 /แสน
■ อัตราป่วย 25.0 - 49.9 /แสน ไม่มีผู้ป่วย

สถานการณ์ จังหวัดอุบลราชธานี

9

พื้นที่เสี่ยงโรคไข้เลือดออก จำแนกรายอำเภอ ในช่วง 4 สัปดาห์ย้อนหลัง สัปดาห์ที่ 19 - 22 (11 พ.ค. - 4 มิ.ย. 2568)



ระดับความเสี่ยง	จำนวนผู้ป่วย เทียบกับมาตรฐาน	จำนวนอำเภอ (ร้อยละ)
เสี่ยงสูง	> ค่ามาตรฐาน	28 (40.0)
เสี่ยงปานกลาง	= ค่ามาตรฐาน	7 (10.00)
เสี่ยงต่ำ	< ค่ามาตรฐาน	9 (12.86)
ยังไม่มีรายงานผู้ป่วย	จำนวนผู้ป่วย = 0	26 (37.14)

■ **อำเภอเสี่ยงสูง** หมายถึง พื้นที่ที่พบผู้ป่วยสูงกว่าค่ามาตรฐานย้อนหลัง 5 ปี (2563 - 2567)
■ **อำเภอเสี่ยงปานกลาง** หมายถึง พื้นที่ที่พบผู้ป่วยเท่ากับค่ามาตรฐานย้อนหลัง 5 ปี (2563 - 2567)
■ **อำเภอเสี่ยงต่ำ** หมายถึง พื้นที่ที่พบจำนวนผู้ป่วยต่ำกว่าค่ามาตรฐานย้อนหลัง 5 ปี (2563 - 2567)
■ **อำเภอที่ไม่มีรายงานผู้ป่วย**

รายละเอียดซีไอพื้นที่เสี่ยงตามภาคผนวก



ที่มา : App กั้นเขต ณ วันที่ 5 มิถุนายน 2568

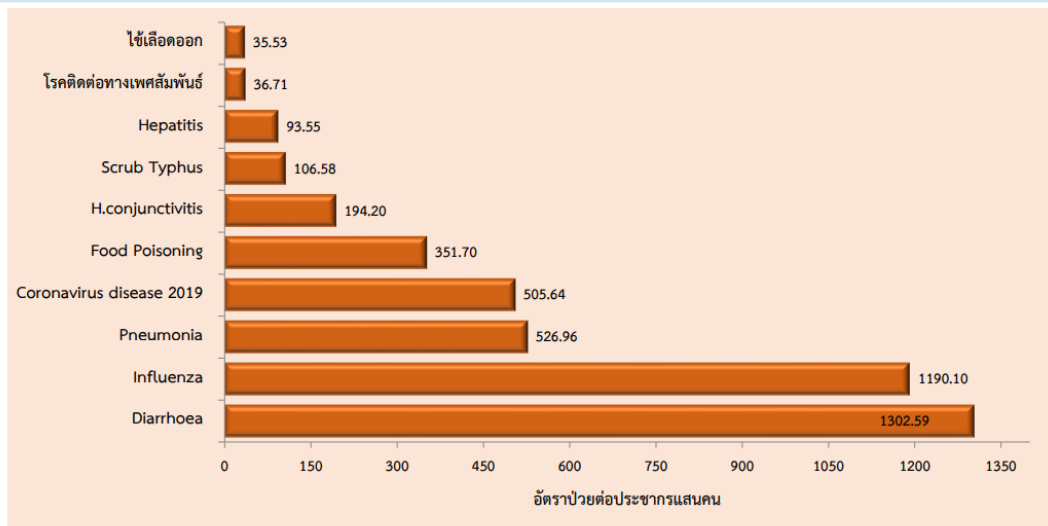


สถานการณ์โรคที่ต้องเฝ้าระวังทางระบาดวิทยา อำเภอวังสามสี พ.ศ.2568

ลำดับ	โรค/ภัยสุขภาพ	พ.ศ.2567 (ทั้งปี)			พ.ศ.2568 (วันที่ 1 ม.ค. - 7 มิ.ย.2568)			
		จำนวนผู้ป่วย (ราย)	เสียชีวิต (ราย)	อัตราป่วยตาย CFR (%)	จำนวนผู้ป่วย (ราย)	เสียชีวิต (ราย)	อัตราป่วยต่อประชากรแสนคน	อัตราป่วยตาย CFR (%)
1	Diarrhoea	2133	0	0	1100	0	1302.59	0
2	Influenza	1623	0	0	1005	0	1190.10	0
3	Pneumonia	1129	0	0	445	0	526.96	0
5	Coronavirus disease 2019	1029	0	0	427	0	505.64	0
4	Food Poisoning	486	0	0	297	0	351.70	0
6	Scrub Typhus	99	0	0	90	0	106.58	0
7	ไข้เลือดออก	237	0	0	21	0	24.87	0
10	Mushroom Poisoning	84	0	0	11	0	13.03	0
8	Hand foot and mouth disease	26	0	0	10	0	11.84	0
9	Leptospirosis	32	2	4.26	6	0	7.11	0

11

10 อันดับโรคที่มีอัตราป่วยต่อประชากรแสนคนสูงสุด ประจำสัปดาห์การระบาดที่ 23 (วันที่ 1 - 7 มิถุนายน 2568)



สถานการณ์โรคไข้เลือดออก อำเภอวังสามสี
เปรียบเทียบตามช่วงเวลาเดียวกันย้อนหลัง 5 ปี
สัปดาห์ที่ 23

	2568	2567	2566	2565	2564	2563
ป่วย (ราย)	30	115	83	26	8	100
อัตราป่วย (ต่อแสน)	35.53	136.18	98.29	30.74	9.18	114.76
ตาย (ราย)	0	0	0	0	0	0
อัตรามตาย (ร้อยละ)	0.00	0.00	0.00	0.00	0.00	0.00

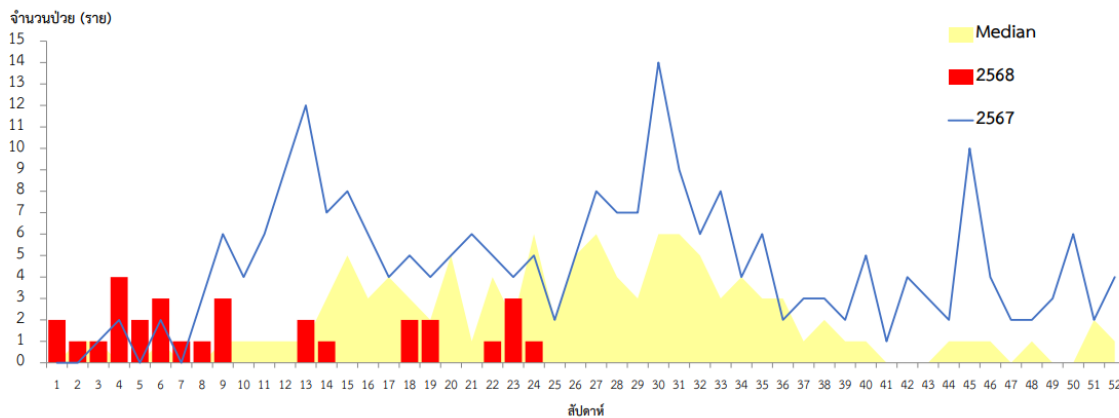
จำนวนผู้ป่วย พ.ศ. 2568 **น้อยกว่า** พ.ศ. 2567 ณ ช่วงเวลาเดียวกัน **3.83 เท่า**

สถานการณ์ จังหวัดอุบลราชธานี

ที่มา : ฐานข้อมูล DDS กองระบาดวิทยา กระทรวงสาธารณสุข

13

จำนวนผู้ป่วยด้วยโรคไข้เลือดออกรวม จำแนกรายสัปดาห์ อ.มั่งสามสี
เปรียบเทียบข้อมูลปี 2568 กับค่ามัธยฐาน 5 ปี ย้อนหลัง
ประจำสัปดาห์ที่ 23

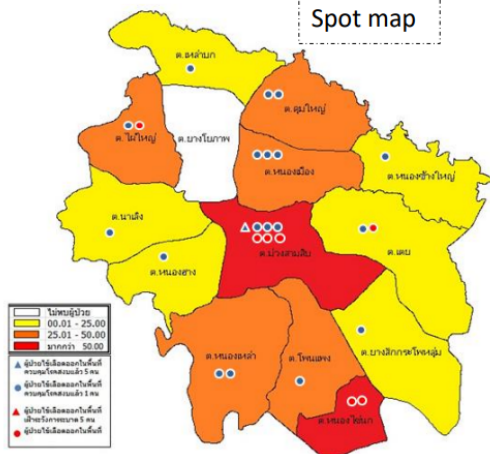




สถานการณ์โรคไข้เลือดออก อ.ม่วงสามสิบ จังหวัดอุบลราชธานี ปี 2568

ยอดผู้ป่วยสะสม 1 มกราคม - 12 มิถุนายน 2568

วันที่ 12 มิถุนายน 2568



ที่มา : รายงาน 506 ปี 2568 งานควบคุมโรค อ.ม่วงสามสิบ

จำนวนผู้ป่วย 30 ราย

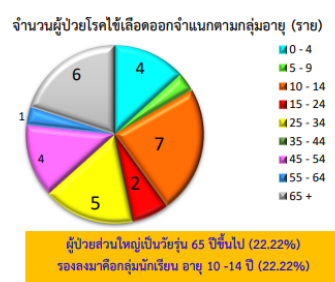
เสียชีวิต 0 ราย

อัตราป่วย 35.35 ต่อประชากรแสนคน

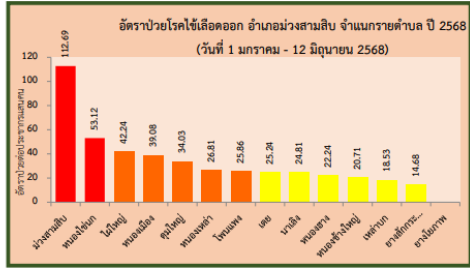
อัตราป่วยตาย ร้อยละ 20

ข้อมูลการรักษาในโรงพยาบาล (วันนี้)

ผู้ป่วยนอก	ผู้ป่วยใน	ส่งต่อ
0	0	0



เพศ	ร้อยละ
ชาย	50.0
หญิง	50.0



แนวทางการป้องกันควบคุมโรคไข้เลือดออก จ.อุบลราชธานี ปี 2568

1. ทุกหมู่บ้าน/ชุมชน หน่วยงานทุกแห่ง มีกิจกรรมกำจัดลูกน้ำยุงลายทุก 7 วัน (ทุกวันศุกร์) รายงานผ่าน Smart อสม.
2. ใช้ 2 วัน ไม่ดีขึ้น ส่งพบแพทย์ ที่โรงพยาบาล
3. โรงพยาบาลจัดตั้ง Dengue Checkpoint, ใช้ Rapid test Ns1 antigen ช่วยวินิจฉัย, จ่ายสารทากันยุง และ Admit ผู้ป่วยไข้เลือดออกทุกราย
5. รพ.สต.เริ่มใช้ Rapid test Ns1 antigen ช่วยวินิจฉัย
6. งด NSAIDs ใน ผู้ป่วย ใช้ทุกกรณี ทั้ง รพ/ คลินิก/ ร้านขายยา
7. อบต./ เทศบาลทุกแห่ง ให้จัดหาเคมีภัณฑ์ น้ำมัน จัดทีมพ่นเคมี ให้เพียงพอ และสามารถควบคุมโรคตามมาตรการ 3-3-1 ได้ตลอดทั้งปี และวางแผนงานรับการระบาดในปี 2568
8. เปิด EOC หากมีการระบาดมากกว่า 25% ของพื้นที่

สถานการณ์อุจจาระร่วง อำเภอวังสามสี ณ สัปดาห์ที่ 1 - 23

ข้อมูลวันที่ 1 ม.ค. – 7 มิ.ย.2568

ป่วย 1100 ราย
 อัตราป่วย 1302.59 ต่อประชากรแสนคน
 ตาย 0 ราย
 อัตราป่วยตาย 0.00 %

อายุ

กลุ่มอายุ 65 ปีขึ้นไป (18.45 ต่อประชากรแสนคน)
 กลุ่มอายุ 5 - 9 ปี (14.55 ต่อประชากรแสนคน)
 กลุ่มอายุ 0 - 4 ปี (14.18 ต่อประชากรแสนคน)
 กลุ่มอายุ 55 - 64 ปี (14.00 ต่อประชากรแสนคน)
 กลุ่มอายุ 25 - 34 ปี (8.82 ต่อประชากรแสนคน)

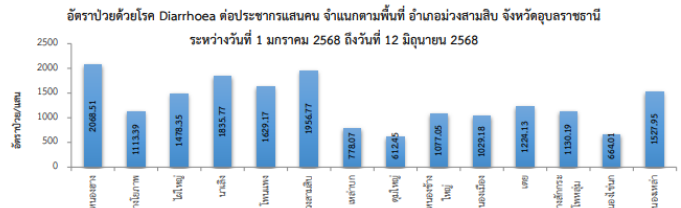
อาชีพ

- เกษตรกร (42.91 %)
 - ในปกครอง (40.91 %)

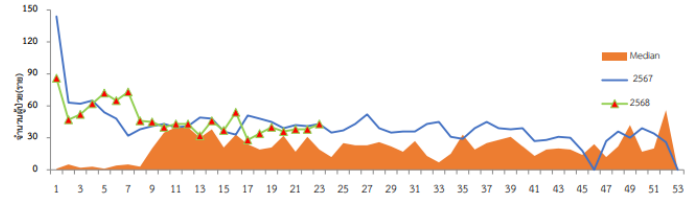
เพศหญิง : เพศชาย

1.51 : 1

อัตราป่วยอุจจาระร่วงสะสม รายตำบล



จำนวนผู้ป่วยจำแนกรายเดือน พ.ศ.2568 เปรียบเทียบกับปี 2567 และค่ามัธยฐาน 5 ปีย้อนหลัง



จำนวนผู้ป่วยอุจจาระร่วงตั้งแต่ช่วงเดือนมกราคม - กุมภาพันธ์ และเมษายน มีจำนวนผู้ป่วยสูงกว่าค่ามัธยฐาน 5 ปีย้อนหลังในช่วงเวลาเดียวกัน

สถานการณ์ไข้หวัดใหญ่ อำเภอวังสามสี ณ สัปดาห์ที่ 1 - 23

ข้อมูลวันที่ 1 ม.ค. – 7 มิ.ย.2568

ป่วย 1005 ราย
 อัตราป่วย 1190.10 ต่อประชากรแสนคน
 ตาย 0 ราย
 อัตราป่วยตาย 0.00 %

อายุ

กลุ่มอายุ 5 - 9 ปี (21.8 ต่อประชากรแสนคน)
 กลุ่มอายุ 10 - 14 ปี (19.7 ต่อประชากรแสนคน)
 กลุ่มอายุ 15 - 24 ปี (13.0 ต่อประชากรแสนคน)
 กลุ่มอายุ 0 - 4 ปี (11.7 ต่อประชากรแสนคน)
 กลุ่มอายุ 25 - 34 ปี (9.45 ต่อประชากรแสนคน)

อาชีพ

- ในปกครอง (59.30 %)
 - เกษตรกร (22.89 %)

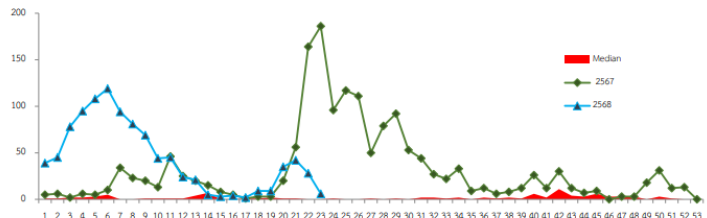
เพศหญิง : เพศชาย

1.21 : 1

อัตราป่วยไข้หวัดใหญ่สะสม รายตำบล



จำนวนผู้ป่วยจำแนกรายเดือน พ.ศ.2568 เปรียบเทียบกับค่ามัธยฐาน 5 ปีย้อนหลัง

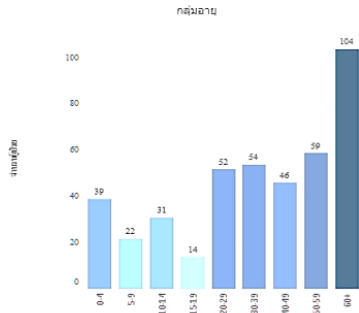


จำนวนผู้ป่วยไข้หวัดใหญ่ตั้งแต่ช่วงเดือนมกราคม - มีนาคม และเมษายน มีจำนวนผู้ป่วยสูงกว่าค่ามัธยฐาน 5 ปีย้อนหลังในช่วงเวลาเดียวกัน

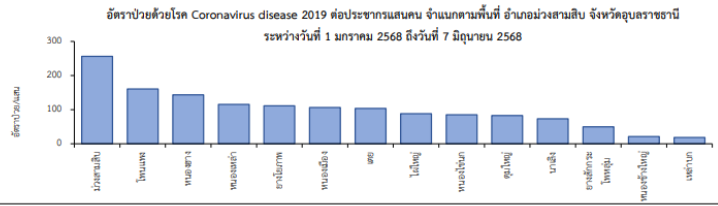
สถานการณ์โรค Covid 19 อำเภอวังสามสี ณ สัปดาห์ที่ 1 - 17

ข้อมูลวันที่ 1 ม.ค. - 7 มิ.ย.2568

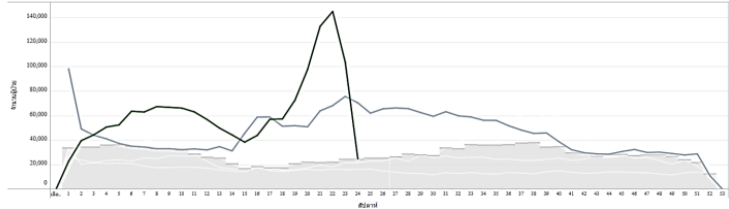
ป่วย 427 ราย
 อัตราป่วย 505.64 ต่อประชากรแสนคน
 ตาย 0 ราย
 อัตราป่วยตาย 0.00 %



อัตราป่วย Covid 19 สะสม รายตำบล



จำนวนผู้ป่วยจำนวนรายเดือน พ.ศ.2568 เปรียบเทียบกับค่ามัธยฐาน 5 ปีซ้อนหลัง



จำนวนผู้ป่วย Covid 19 ตั้งแต่ช่วงเดือนกุมภาพันธ์ - มิถุนายน มีจำนวนผู้ป่วยสูงกว่าค่ามัธยฐาน 5 ปีซ้อนหลังในช่วงเวลาเดียวกัน

สถานการณ์เห็ดพิษ อำเภอวังสามสี ณ สัปดาห์ที่ 1 - 23

ข้อมูลวันที่ 1 ม.ค. - 12 มิ.ย.2568

ป่วย 11 ราย
 อัตราป่วย 13.03 ต่อประชากรแสนคน
 ตาย 0 ราย
 อัตราป่วยตาย 0.0 %

อายุ

กลุ่มอายุ 55 - 64 ปี (36.36 ต่อประชากรแสนคน)
 กลุ่มอายุ 65 ปี (36.36 ต่อประชากรแสนคน)
 กลุ่มอายุ 45 - 54 ปี (18.18 ต่อประชากรแสนคน)

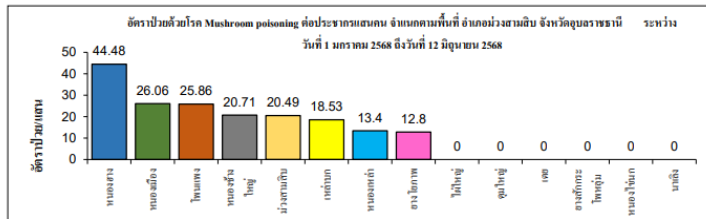
อาชีพ

- เกษตรกร (81.82 %)
 - รับจ้าง (9.09 %)

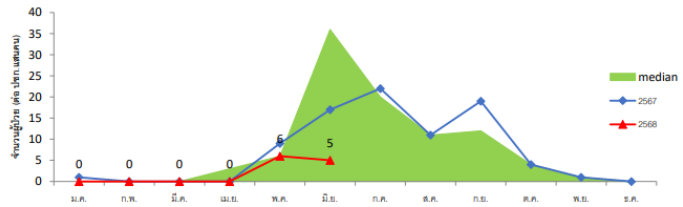
เพศหญิง : เพศชาย

1.20 : 1

อัตราป่วยเห็ดพิษสะสม รายตำบล



จำนวนผู้ป่วยจำนวนรายเดือน พ.ศ.2568 เปรียบเทียบกับค่ามัธยฐาน 5 ปีซ้อนหลังและ ปี พ.ศ.2567



เพิ่มพบผู้ป่วยเห็ดพิษในช่วงเดือนพฤษภาคม ถึงปัจจุบัน ยังมีจำนวนผู้ป่วยต่ำกว่าค่ามัธยฐาน 5 ปีซ้อนหลังและกว่า ปี 2567 ที่ผ่านมาในช่วงเวลาเดียวกัน

สสจ.อุบลราชธานีเตือนประชาชน เรื่องการรับประทานเห็ด
เพื่อป้องกันการเสียชีวิตจากการรับประทานเห็ดพิษ ดังนี้

สำนักงานสาธารณสุข จังหวัดอุบลราชธานี

1. เห็ด ไม่รู้จัก ไม่แน่ใจ ไม่เก็บ ไม่กิน
2. ไม่รับประทานเห็ดร่วมกับเครื่องดื่มแอลกอฮอล์
3. ไม่เก็บเห็ดในบริเวณที่มีการใช้สารเคมี เพราะเห็ดจะดูดซับสารพิษมาไว้ที่ดอกเห็ด
4. ไม่ควรเก็บหรือกินเห็ดป่าในระยะฤดูออกดอก เนื่องจากไม่ทราบ ส่วนประกอบทั้งหมดของดอกเห็ด
5. ความเชื่อที่ผิด คือ เห็ดที่มีรอยกัดแมลงกัดเป็นเห็ดกินได้, ดับเห็ดกับข้าว แล้วข้าวไม่เปลี่ยนสีเป็นเห็ดกินได้, ดับเห็ดกับหัวหอม ถ้าน้ำเปลี่ยนเป็นสีดำเป็นเห็ดพิษ, ดับเห็ดแล้วใช้ช้อนเงินคน ถ้าช้อนเปลี่ยนเป็นสีดำเป็นเห็ดมีพิษ
6. หากมีอาการคลื่นไส้ อาเจียน ปวดท้อง ท้องเสียหลังกินเห็ด ให้กินผงถ่านคาร์บอน (ถ่าน) เพื่อดูดซับพิษและเจ็มน้ำเพื่อชะล้างของเหลวที่เสียไป
7. รับประทานยาบาลโคลีบ้านให้เร็วที่สุดพร้อมแจ้งประวัติการกินเห็ดและนำตัวอย่างเห็ดที่เหลือหรือภาพถ่ายเห็ดไปด้วย
8. ไม่ควรกระตุ้นให้อาเจียน เพราะอาจสำลัก หรือติดเชือกจากกรกินไข่ขาวดิบที่ปนเปื้อนเกิดบาดแผลในคอและช่องปาก ความดันต่ำหรือระดับเกลือแร่ผิดปกติจากการอาเจียนที่มากเกินไป การป้องกันคือ "เห็ด ไม่รู้จัก ไม่แน่ใจ ไม่เก็บ ไม่กิน" และไม่กินเห็ดดิบ หรือกินเห็ดร่วมกับแอลกอฮอล์เพราะจะทำให้เกิดพิษ

การป้องกัน "เห็ด ไม่รู้จัก ไม่แน่ใจ ไม่เก็บ ไม่กิน"
 และไม่กินเห็ดดิบ หรือกินเห็ดร่วมกับแอลกอฮอล์เพราะจะทำให้เกิดพิษ

นายแพทย์สาธารณสุขจังหวัดอุบลราชธานี

ด้วยความปรารถนาดีจากสำนักงานสาธารณสุขจังหวัดอุบลราชธานี

เห็ดพิษ

หมวกเห็ดมีปุ่มตุ่มๆ
 มีกลิ่นฉุนรุนแรง
 มีสีน้ำตาลหรือสีอื่นดูผิดปกติ
 มีขนหรือขนานโตหยากร
 เกล็ดใกล้กับขูดสีตัว
 มีขนหรือขนานเล็ก ๆ ทั่วโคน

10 ลักษณะเห็ดพิษอันตราย!
ต้องระวังในช่วงหน้าฝน

กรมควบคุมอาหาร



**ผลตรวจคุณภาพน้ำที่ระบบบำบัดน้ำเสีย
 ครั้งที่ 1/2568**

พารามิเตอร์ที่ไม่ผ่านมาตรฐาน

1. ค่า ปริมาณสารละลายได้ทั้งหมด (TDS) 1185.87 mg/L
 ** (TDS น้ำทิ้ง 1544.87 mg/L) – (TDS น้ำประปา 359 mg/L) = 1185.87 mg/L
2. ค่า ปริมาณสารแขวนลอยทั้งหมด (TSS) 65.00 mg/L

วันที่ไปตัวอย่าง 23 เมษายน 2568
 วันที่ทดสอบ 23 เมษายน 2568 - 06 พฤษภาคม 2568

ผลการทดสอบ

รายการทดสอบ	ผลการทดสอบ	ผลการทดสอบ*	ค่ามาตรฐาน	หน่วย	LOD	วิธีทดสอบอ้างอิง
Total Kjeldahl Nitrogen	31.30	-	≤ 35	mg/L	-	Standard Methods for the Examination of Water and Wastewater, APHA, AWWA, WEF, 24th Edition, 2023, Part 4500-Norg B
Biochemical Oxygen Demand (BOD)	<2.00	1.42	≤ 20	mg/L	1.00	Standard Methods for the Examination of Water and Wastewater, APHA, AWWA, WEF, 24th Edition, 2023, Part 5210 B.
Free Chlorine	1.02	-	≤ 10	mg/L	0.30	Standard Methods for the Examination of Water and Wastewater, APHA, AWWA, WEF, 24th Edition, 2023, Part 4500-Cl C.
Oil and Grease	1.89	-	≤ 20	mg/L	0.50	Standard Methods for the Examination of Water and Wastewater, APHA, AWWA, WEF, 24th Edition, 2023, Part 5520 D.
Sulfide (H ₂ S)	<1.00	0.65	≤ 10	mg/L	0.30	Standard Methods for the Examination of Water and Wastewater, APHA, AWWA, WEF, 24th Edition, 2023, Part 4500-S ² F.

รายการทดสอบ	ผลการทดสอบ	ผลการทดสอบ*	ค่ามาตรฐาน	หน่วย	LOD	วิธีทดสอบอ้างอิง
Total Dissolved Solids (TDS)	1544.87	-	≤ 1,000	mg/L	10.00	Standard Methods for the Examination of Water and Wastewater, APHA, AWWA, WEF, 24th Edition, 2023, Part 2540 C.
Total Suspended Solids (TSS)	65.00	-	≤ 30	mg/L	5.00	Standard Methods for the Examination of Water and Wastewater, APHA, AWWA, WEF, 24th Edition, 2023, Part 2540 D.
Coliforms *	<1.8	-	≤ 5,000	MPN/100mL	-	Standard Methods for the Examination of Water and Wastewater, APHA, AWWA, WEF, 24th Edition, 2023, Part 9221B.
Fecal Coliforms *	<1.8	-	≤ 1,000	MPN/100mL	-	Standard Methods for the Examination of Water and Wastewater, APHA, AWWA, WEF, 24th Edition, 2023, Part 9221E.
pH	7.70	-	5.5-9.0	pH unit	-	Standard Methods for the Examination of Water and Wastewater APHA, AWWA.

ลักษณะและสภาพตัวอย่าง: ปะปนากว้าง : มีหิน (สีเขียว)
 ภาชนะบรรจุ : แก้วลอนพลาสติก, จำนวน : 1 แก้ว, ปริมาณปริมาตร : 5 ลิตร.
 อุณหภูมิ : เข้มข้น, สภาพตัวอย่างปกติ

วันที่ไปตัวอย่าง 23 เมษายน 2568
 วันที่ทดสอบ 23 เมษายน 2568 - 30 เมษายน 2568

ผลการทดสอบ

รายการทดสอบ	ผลการทดสอบ	ค่ามาตรฐาน	หน่วย	LOD	วิธีทดสอบอ้างอิง
PARASITIC EGGS	Not Found	< 1	eggs/L	-	SIMPLE-CENTRIFUGAL SEDIMENTATION, FORMALIN-ETHYL ACETATE SEDIMENTATION AND FLOTATION METHOD
<i>Escherichia coli</i>	<1.8	< 1,000	MPN/100mL	-	SIMPLE-CENTRIFUGAL SEDIMENTATION, FORMALIN-ETHYL ACETATE SEDIMENTATION AND FLOTATION METHOD

หมายเหตุ : มาตรฐานอ้างอิงของกรมส่งเสริมการเกษตร เรื่องค่ามาตรฐานน้ำประปาชุมชนมีผลบังคับใช้ 1 มิถุนายน 2568 และวิธีการเก็บตัวอย่างและผลการตรวจหาเชื้อแบคทีเรียและปรสิตในน้ำประปาชุมชนมีผลบังคับใช้เมื่อวันที่ 1 มิถุนายน 2568

ปรับปรุงปัจจัยประติสฐ์ เพื่อแก้ไขคุณภาพน้ำให้ผ่านมาตรฐาน



ผลการตรวจสภาพตามปัจจัยเสี่ยงของบุคลากรโรงพยาบาลม่วงสามสิบ ประจำปี 2568		
วันที่ 21 เมษายน 2568		
ข้อมูล	จำนวน(คน)	ร้อยละของผู้เข้ารับการตรวจจริง
1.ตรวจสมรรถภาพการมองเห็น		
จำนวนผู้รับการตรวจสมรรถภาพการมองเห็น	58	100
สมรรถภาพการมองเห็น	13	22.41
ตาบอดสี	2	3.45
การมองเห็นผิดปกติและนำติดแว่นแก้ไขสายตา	42	72.41
การมองเห็นผิดปกติควรพบจักษุแพทย์	1	1.72
2.ตรวจสมรรถภาพการได้ยิน		
จำนวนผู้รับการตรวจสมรรถภาพการได้ยิน	51	100
สมรรถภาพการได้ยินปกติ	36	70.59
สมรรถภาพการได้ยินผิดปกติและนำหลักเสียงเสียงดัง	11	21.57
มีภาวะหูเสื่อม	4	7.84
3.ตรวจสมรรถภาพปอด		
จำนวนผู้รับการตรวจสมรรถภาพปอด	15	100
สมรรถภาพปอดปกติ	14	93.33
สมรรถภาพปอดผิดปกติแบบจุดกัน	1	6.67

25

มติที่ประชุม คณะกรรมการบริหารโรงพยาบาลม่วงสามสิบรับทราบ

วาระที่ ๓ สถานการณ์การเงินการคลัง

สถานการณ์การเงินการคลัง - นางกัลยา ชลกาญจน์ เจ้าพนักงานธุรการชำนาญงาน นำเสนอข้อการเงินการคลัง ณ ๑ มิถุนายน ๒๕๖๘ รายละเอียดตามเอกสาร

รายการ	แผนเงินบำรุง ผล 68		
	2568	รวม	ร้อยละ
รายรับ			
รายรับจากการดำเนินงาน			
รายรับคำรักษาพยาบาลสำหรับโครงการสุขภาพถ้วนหน้า UC	119,136,731.51	87,418,052.04	73.38
รายรับคำรักษาพยาบาลสำหรับโครงการสุขภาพถ้วนหน้า UC งบลงทุน	10,490,576.15	10,490,576.15	100.00
รายรับจากระบบปฏิบัติการฉุกเฉิน (EMS)	450,000.00	201,200.00	44.71
รายรับคำรักษาพยาบาลเบิกจ่ายตรงกรมบัญชีกลาง	21,988,318.15	18,157,456.56	82.58
รายรับคำรักษาพยาบาลผู้ป่วยเบิกต้นสังกัด	265,018.36	92,057.47	34.74
รายรับคำรักษาพยาบาลเบิกจาก อปท.	5,362,254.17	3,190,990.01	59.51
รายรับคำรักษาพยาบาลจากกองทุนประกันสังคม	3,853,942.53	2,977,135.77	77.25
รายรับคำรักษาพยาบาลแรงงานต่างด้าว	106,006.10	42,428.18	40.02
รายรับคำรักษาพยาบาลและการบริการอื่น	12,065,120.00	8,434,506.54	69.91
รายรับอื่น			

	รายรับเงินช่วยเหลือ	0.00	0.00	#DIV/0!
	รายรับเงินอุดหนุน	350,000.00	234,450.00	66.99
	รายรับจากการบริจาค	600,000.00	261,226.00	43.54
	รายรับดอกเบี้ยเงินฝากธนาคาร	350,000.00	143,145.22	40.90
	รายรับอื่น	14,731,864.00	633,279.25	4.30
	รวมรายรับ	189,749,830.97	132,276,503.19	69.71
	รายจ่าย			
	รายจ่ายบุคลากร			
	ค่าจ้างลูกจ้างชั่วคราว / พนักงานกระทรวง	15,270,000.00	10,407,821.37	68.16
	ค่าล่วงเวลางานบริการ / งานสนับสนุน	872,241.96	661,987.90	75.89
	ค่าตอบแทนการปฏิบัติงานเวรผลัดบ่ายหรือผลัดดึกของเจ้าหน้าที่	2,805,360.00	1,710,769.80	60.98
	ค่าตอบแทนเงินเพิ่มพิเศษไม่ทำเวรปฏิบัติส่วนตัว หรือปฏิบัติงาน รพ.เอภ	1,704,000.00	998,000.00	58.57
	ค่าตอบแทนเบี้ยเลี้ยงเหมาจ่าย (ฉ.11)	9,434,700.00	6,902,770.00	73.16
	ค่าตอบแทนตามผลการปฏิบัติงาน (ฉ.12)	0.00	0.00	#DIV/0!
	เงินเพิ่ม (พ.ต.ส)	250,000.00	148,500.00	59.40
	ค่าตอบแทนเจ้าหน้าที่ปฏิบัติงานของเจ้าหน้าที่ (นอกเวลา) ฉ5	17,742,423.14	11,319,595.44	63.80
	ค่าตอบแทนเจ้าหน้าที่ปฏิบัติงานในคลินิกพิเศษเฉพาะทางนอกเวลาราชการ	0.00	0.00	#DIV/0!
	ค่าตอบแทนอื่น	65,000.00	0.00	0.00
	เงินค่าใช้จ่ายบุคลากรอื่น	2,300,000.00	1,654,540.80	71.94
	รายจ่ายจากการดำเนินงาน			
	ค่ายา	26,525,050.35	13,167,877.02	49.64
	ค่าเวชภัณฑ์มีใช้ยา	0.00		
	ค่าวัสดุการแพทย์	3,602,550.00	2,131,775.92	59.17
	ค่าวัสดุวิทยาศาสตร์การแพทย์	4,555,325.00	2,100,459.37	46.11
	ค่าวัสดุเภสัช	6,014,057.34	2,994,159.23	49.79
	ค่าวัสดุทันตกรรม	1,890,828.00	795,966.77	42.10
	ค่าวัสดุอิเล็กทรอนิกส์	0.00	0.00	#DIV/0!
	ค่าวัสดุ	9,305,000.00	5,903,284.97	63.44
	ค่าสาธารณูปโภค	5,643,144.00	3,700,853.62	65.58
	ค่าใช้จ่าย	35,898,262.96	29,122,060.79	81.12
	ค่าใช้จ่ายดำเนินงานอื่น	8,203,915.00	1,161,683.70	14.16
	รายจ่ายลงทุน			
	ค่าครุภัณฑ์			
	ค่าครุภัณฑ์รับค่าเสื่อม	8,060,600.00	211,680.99	2.63
	ค่าครุภัณฑ์เงินบริจาค	1,430,000.00	673,149.53	47.07
	ค่าครุภัณฑ์เงินบำรุง	1,711,700.00	5,763,335.60	336.70
	ค่าที่ดินและสิ่งก่อสร้าง			
	ค่าที่ดินและสิ่งก่อสร้างรับค่าเสื่อม	499,000.00	0.00	0.00
	ค่าที่ดินและสิ่งก่อสร้างเงินบริจาค	0.00	0.00	#DIV/0!
	ค่าที่ดินและสิ่งก่อสร้างเงินบำรุง	16,750,000.00	4,226,468.40	25.23

รายจ่ายอื่น				
	รายจ่ายสนับสนุน รพ.สต. รพช. รพท. รพศ. สสอ. สสจ.	16,746,185.00	11,703,204.00	69.89
	รายจ่ายอื่นๆ	311,145.74	175,195.00	56.31
	งบกลาง (ไม่เกินร้อยละ 2-3.5 ของประมาณการรายจ่าย)	2,000,000.00	0.00	0.00
	รวมรายจ่าย	199,590,488.49	117,635,140.22	58.94
	รายรับสูง(ต่ำกว่า)รายจ่ายสุทธิ		14,641,362.97	
	บวกเงินคงเหลือสะสมยกมา		47,793,123.10	
	เงินคงเหลือทั้งสิ้น(1)		62,434,486.07	
		หักลูกหนี้เงินยืม	277,980.94	
		คงเหลือ	62,156,505.13	ณ 31 พค 68
	สถานการณ์การเงินการคลังโรงพยาบาลม่วงสามสิบ			
	เงินบำรุง ยกมา ณ 1 มีย 68			62,156,505.13
	เงินที่ไม่สามารถใช้ได้			
	1. เงินบริจาค		3,661,812.90	
	2. เงินลงทุน (ค่าเสื่อม) ปี 67		1,458,270.10	
	เงินลงทุน (ค่าเสื่อม) ปี 68		8,281,395.15	
	3. เงินอุดหนุนพัฒนาการฝึกอบรมแพทย์เวชศาสตร์ครอบครัว		381,182.66	
	4. เงินฝากคลัง (เงินค้ำประกัน)		1,469,764.50	
	5. เงินแรงงานต่างด้าว (รับโอน)		42,469.71	
	6. โครงการเสริมสร้างและพัฒนาค่านิยมองค์กร (องค์การเภสัช)		253.37	
	7. เงินฝากคลัง (เงินบำรุง)		606,480.00	
	กั้นเงินไว้			
	1. Fix cost รพ.สต. (ไตรมาส 3-4)	2,512,100.00	5,024,200.00	
	2. ค่าตอบแทน ฉ.11 รพ.สต.(ไตรมาส 1-2)	831,800.00	1,663,600.00	
	3. Fix cost สสอ. (ไตรมาส 3-4)	400,297.00	800,594.00	
	4. Fix cost รพ.ม่วงสามสิบ			
	ค่าจ้าง/ค่าจ้างเหมา (มีย-สค68)	3,971,213.00	11,913,639.00	
	ค่าตอบแทน ฉ.11 โรงพยาบาล (มีย-สค 68)	1,160,000.00	3,480,000.00	
	ค่าตอบแทนอื่น (มีย-สค68)	1,940,000.00	5,820,000.00	
	จ่ายชำระหนี้ระหว่างเดือน (มีย-สค68)	12,000,000.00	36,000,000.00	
	ค่าสาธารณูปโภค (มีย-สค68)	550,000.00	1,650,000.00	
	รวมเงินที่ไม่สามารถใช้ได้/มีการจ่ายระหว่างเดือน		58,863,639.00	
	เงินไว้สำหรับแผนสิ่งก่อสร้าง/ปรับปรุง/ครุภัณฑ์ ปี 68		2,383,000.00	61,246,639.00
				909,866.13
	ประมาณรายรับเข้าประจำเดือน มิ.ย68			5,000,000.00
	ประมาณการเงินคงเหลือ ณ 30 มิย 68			5,909,866.13

รายละเอียดก่อนหน้าและจ่ายระหว่างปี					
รายการ	หนี้ยกมา	ก่อนระหว่างเดือน	จ่ายระหว่างเดือน	คงเหลือหนี้ 31 พค 68	
ยา	5,606,081.75	2,388,337.27	1,753,071.90	6,241,347.12	
เวชภัณฑ์มีไชยา/วัสดุเภสัช	2,046,871.89	619,849.70	842,117.14	1,824,604.45	
วัสดุวิทยาศาสตร์การแพทย์	846,275.00	236,915.00	170,550.00	912,640.00	
วัสดุทันตฯ	319,507.40	268,582.60	125,985.80	462,104.20	
ค่าจ้างเหมาบริการทางการแพทย์	2,877,930.00	1,643,895.00	1,890,405.00	2,631,420.00	
ครุภัณฑ์	617,350.00	137,043.00	465,850.00	288,543.00	
ครุภัณฑ์ต่ำกว่าเกณฑ์	47,651.00	194,651.00	111,500.00	130,802.00	
ค่าวัสดุอื่น	3,060,751.54	1,791,054.33	1,542,352.38	3,309,453.49	
	15,422,418.58	7,280,327.90	6,901,832.22	15,800,914.26	

รายการปรับปรุงซ่อมสิ่งปลูกสร้าง (อยู่ในแผนเงินบำรุงปี 68)		
1	โครงการปรับปรุงสถานที่จำหน่ายอาหาร (ร้านค้าสวัสดิการ)	420,000
2	โครงการปรับปรุงสถานที่จำหน่ายอาหาร (ร้านจำหน่ายอาหาร)	250,000
3	โครงการปรับปรุงรั้วบ่อบำบัดน้ำเสีย	150,000
4	โครงการปรับปรุงห้องเอ็กซเรย์	480,000
		1,300,000
ขอพิจารณานอกแผน (รอพิจารณาในวันนี้)		
1	กั้นหันลมสระน้ำ	100,000
2	ถมดินบริเวณสระน้ำ	300,000
3	ปรับปรุงระบบไฟฟ้าสำรอง (ย้ายเฟสไฟฟ้า)	403,000
4	โครงการปรับปรุงอาคารซักฟอก	280,000
		1,083,000

มติที่ประชุม คณะกรรมการบริหารโรงพยาบาลม่วงสามสิบรับทราบ

วาระที่ ๔ เรื่องเสนอเพื่อพิจารณา

นางกัลยา ชลกาญจน์ เจ้าพนักงานธุรการชำนาญงาน นำเสนอตำแหน่งว่างของ พกส.และลูกจ้าง

ชั่วคราวดังนี้

1 ตำแหน่งว่าง พกส/ลจ

ลำดับ	ประเภท	ตำแหน่งเลขที่	ตำแหน่ง	ชื่อ-สกุล	หมายเหตุ	สถานการณ์ปัจจุบัน	เพื่อทราบ/พิจารณา
1	พกส.	1๐๖02090	พนักงานช่วยเหลือคนไข้	นางจิรพรหม ทองมูล	อนุมัติแล้ว	อยู่ดำเนินการประกาศผลสอบ	ได้บุคลากรแล้ว (ประกาศรายชื่อนี้)
2	พกส.	1๐๖04067	พนักงานประจำเด็ก	นายพิชิตพร ทองโรจน์	ขออนุมัติเปลี่ยนตำแหน่งนักวิชาการสาธารณสุข	อนุมัติ	รอเปลี่ยนตำแหน่ง พยาบาล
3	พกส.	1๐๖05236	พนักงานประจำเด็ก	นายวุฒิชัย เสนาะเสียง	ขออนุมัติเปลี่ยนตำแหน่งนักวิชาการสาธารณสุข	อนุมัติ	รอเปลี่ยนตำแหน่ง พยาบาล
4	พกส.	1๐๖04717	แพทย์แผนไทย	นางสาวรัชนิกร จันทริมา	เลขว่าง (สจจ.อุบลราชธานีตามความก้าวหน้าของการใช้ตำแหน่งว่าง ภายใน 30 มิ.ย. 2568)	บรรจุข้าราชการ	คงเดิม รอดำเนินการสรรหา
5	พกส.	1๐๖05392	นักรังสีการแพทย์	นางสาวนลินทิพย์ สัตย์ธรรม	เลขว่าง (สจจ.อุบลราชธานีตามความก้าวหน้าของการใช้ตำแหน่งว่าง ภายใน 30 มิ.ย. 2568)	บรรจุข้าราชการ	คงเดิม รอดำเนินการ มีคนแล้ว รอได้ใบประกาศ
6	พกส.	1๐๖02076	พยาบาลวิชาชีพ	นางสาวเนตรชนก พ่อคนตรง	เลขว่าง (สจจ.อุบลราชธานีตามความก้าวหน้าของการใช้ตำแหน่งว่าง ภายใน 30 มิ.ย. 2568)	บรรจุข้าราชการ	นักจิตวิทยา
7	พกส.	1๐๖04063	พนักงานช่วยเหลือคนไข้	นางสาวสุพิศรา พูลจิต	เลขว่าง (สจจ.อุบลราชธานีตามความก้าวหน้าของการใช้ตำแหน่งว่าง ภายใน 30 มิ.ย. 2568)	ลาออก 10 เม.ย. 68	รอขอเปลี่ยนตำแหน่งพนักงานเก็บเงิน
8	พกส.	1๐๖05448	พยาบาลวิชาชีพ (จ.18 กลุ่มงานจิต)	นางสาวนิจนิตดา แชนอก	เลขว่าง	อนุมัติ 7 พค. 2568	รอดำเนินการ(นางสาวสุภาพรณ ศรีสุข)
9	พกส.	1๐๖05455	พยาบาลวิชาชีพ (จ.18 กลุ่มงานจิต)	นางสาวภัทรวดี วัชระอาด	เลขว่าง	อนุมัติ 7 พค. 2568	
10	ลูกจ้างชั่วคราว	1008155	พยาบาลวิชาชีพ	นางสาวจุฑามาศ ทองประสาน	เลขว่าง (สจจ.อุบลราชธานีตามความก้าวหน้าของการใช้ตำแหน่งว่าง ภายใน 30 มิ.ย. 2568)	บรรจุข้าราชการ	รอรับสมัคร กค69
11	ลูกจ้างชั่วคราว	1000300	พยาบาลวิชาชีพ	นางสาวอุบลรัตน์ แสนสามารถ	เลขว่าง (สจจ.อุบลราชธานีตามความก้าวหน้าของการใช้ตำแหน่งว่าง ภายใน 30 มิ.ย. 2568)	บรรจุข้าราชการ	รอรับสมัคร กค69
12	ลูกจ้างชั่วคราว	1007881	พยาบาลวิชาชีพ	นางสาวภัทรวดี พรหมบุตร	เลขว่าง	ขอเปลี่ยนเป็นตำแหน่ง นว.สาฯดำเนินการ	รออนุมัติ จากเขต 10 ถึงจะออกคำสั่งจ้าง
13	ลูกจ้างชั่วคราว	1007880	พยาบาลวิชาชีพ	นางสาวสุนันทา แดงสะอาด	เลขว่าง	ขอเปลี่ยนเป็นตำแหน่ง นว.สาฯดำเนินการ	รออนุมัติ จากเขต 10 ถึงจะออกคำสั่งจ้าง
14	ลูกจ้างชั่วคราว	100375	พยาบาลวิชาชีพ	นางสาวสุพิศรา วงษ์แก้ว	เลขว่าง	ลาออก 1 พค. 2568	รอรับสมัคร กค69
15	ลูกจ้างชั่วคราว	1000369	นายช่างไฟฟ้า	นายวิชิต พิมพ์กิติ	เลขว่าง	ลาออก 16 มิ.ย. 2568	รอส่งเรื่องลาออกไปสจจ./รอประกาศรับสมัคร
16	ลูกจ้างชั่วคราว		นักจิตวิทยา		เลขว่าง		

เรื่อง เพื่อพิจารณา

1 จพ.เวชสถิติ พกส. ขอปรับตำแหน่ง นักวิชาสาธารณสุข ขอเลขตำแหน่งว่างของนวก. ที่ปรับไปเป็นแทนเลขตำแหน่งที่นงนุช

เรื่อง แจ้งเพื่อทราบ

1 การสรรหาบุคลากรเพื่อทดแทน

พนักงานประจำตำแหน่ง	(รายวัน)	1 อัตรา
พนักงานช่วยเหลือคนไข้	(รายวัน)	1 อัตรา
พยาบาลวิชาชีพ	ลจ.รายเดือน	3 อัตรา
2 การสรรหาบุคลากรที่จะเกษียณ ปี 2568 ขรก./พกส		
นางนุชนาด ศุภลักษณ์	พยาบาลวิชาชีพชำนาญการพิเศษ	
นางสุภาวดี นิยมคุณ	พยาบาลวิชาชีพชำนาญการพิเศษ	
นางสาวกาญจนา สายเบาะ	พยาบาลวิชาชีพชำนาญการพิเศษ	
นางนงนุช ชุมนุช	นักโภชนาการ	คงไว้ นื่องดวงลดา ที่งานโภชนาการ บรรจุแทน
นายฤทธิชัย จุฑาทิพย์	พนักงานขับรถยนต์	คงไว้ บรรจุจาก พขร. จ้างรายวันแทนที่มารบรรจุเลขที่ติด
นางสลักจิต บุญทน	พนักงานช่วยเหลือ	คงไว้ คัดเลือกในภาพรวมทุกกลุ่มแข่งในจ้างรายวันให้เป็นผู้ช่วยแพทย์แผนไทย ต้องผ่านการอบรม 360 ชั่วโมง
นางอารณีย์ ศรีมณี	พนักงานช่วยเหลือ	คงไว้ แพทย์แผนไทย/พยาบาล/นักกายภาพบำบัด (รอคู่อีกครั้ง)
นายทองดี สายพฤกษ์	ผู้ช่วยช่างทั่วไป	คงไว้ รับเปลี่ยนตำแหน่งวิชาชีพ ??? จ้างบุคลากรมาแทนเป็นรายวันให้กลุ่มงานบริหาร
นายอุทัย หลีกคำ	พนักงานประจำเด็ก	คงไว้ เพื่อช่วยผู้กำลังใจ บรรจุภายใน จ้างคนแทนเป็นรายวันให้กลุ่มการ

มติที่ประชุม คณะกรรมการบริหารโรงพยาบาลม่วงสามสิบรับทราบ และอนุมัติ

วาระที่ ๕ เรื่องเสนอเพื่อทราบ

วาระที่ ๖ เรื่องแจ้งเพื่อทราบจากกลุ่มงาน/ทีมต่าง ๆ

๖.๑ กลุ่มงานการพยาบาล

นางกรรณิการ์ คุปติธรรมา พยาบาลวิชาชีพชำนาญการพิเศษ แจ้งเรื่องต่างๆ ดังนี้

๑. ยกร่างระบบงานผู้ป่วยในใหม่ วันที่ ๑๖ มิถุนายน ๒๕๖๘ สรุปรุได้ดังนี้

สรุปจากการประชุม ระบบงานผู้ป่วยในร่วมกับหัวหน้ากลุ่มงานการพยาบาล วันที่ ๒๐ พ.ค.๒๕๖๘

๑. ให้มีการสลับเปลี่ยนกันรับผู้ป่วยกัน ward ละหกเดือน โดยจะเริ่มวันที่ ๑ ตุลาคม ๒๕๖๘ Ward๒ จะเป็นผู้ป่วยชาย ไปจนถึงวันที่ ๓๑ มีนาคม ๒๕๖๙ และจะสลับกันไปอย่างนี้เรื่อยๆ ช่วงนี้จากวันที่ ๒๑ พฤษภาคม ๒๕๖๘ เป็นต้นไปถึงวันที่ ๓๐กันยายน ๒๕๖๘ ให้กลับสู่ระบบWardเดิมก่อนโดย Ward๒ จะเป็น Ward หญิง Ward๑ เป็น Wardชายเหมือนเดิม และให้ Ward ๒ เสนอแผนทำ ระบุเนื้องอกมึเนียม เพื่อป้องกันผู้ป่วยกระโดดตึก

๒. กรณียอดคนไข้อยอด ๓๖ คนขึ้นไปในเวรป่วย-ตึก ตามมาตรฐานสภาการพยาบาลและwork load ที่เพิ่มมากขึ้น เพื่อป้องกันความเสี่ยงและความปลอดภัยของผู้รับบริการ จะต้องตามพยาบาลขึ้นเวรเพิ่มอีก ๑ คน แต่เนื่องจากอัตรากำลังมีข้อจำกัดเจ้าหน้าที่ไม่ได้หยุดพัก ทำให้มีความเหนื่อยล้า ทำให้ไม่สามารถขึ้นเวรเพิ่มได้ เพื่อเป็นขวัญกำลังใจจึงขอเสนอให้โอทีเจ้าหน้าที่ที่ขึ้น เวร ๔ คนในวันนั้น เป็นอีกคนละ ๒ ชั่วโมง จะเป็น ๘ ชั่วโมง คือ ๑ OT พอดี

** มาตรฐานสภาการพยาบาล สัดส่วนพยาบาลดูแล :ยอดผู้ป่วย ผู้ป่วย ICU ๑: ๔

*ผู้ป่วยสามัญ สัดส่วนพยาบาลดูแล :ยอดผู้ป่วย เป็น ๑:๘

กลุ่มงานการพยาบาล รพ.ม่วงสามสิบ ใช้ตามเกณฑ์ คือสัดส่วนพยาบาลดูแล :ยอดผู้ป่วย เป็น ๑:๘

ซึ่งจะใช้ในเวรป่วยตึก หมายความว่าถ้ายอด ๓๖คนขึ้นไป(ยอดที่ยกไปในเวรต่อไป)

๒๖ พ.ค.๒๕๖๘ หัวหน้ากลุ่มงานการพยาบาล นำสรุปผลการประชุม เรียนหารือกับท่านผู้อำนวยการแล้วเบื้องต้นได้การอนุมัติดังนี้

๑.อนุมัติให้สลับผู้ป่วยกันได้

๒.กรณีขวัญกำลังใจ อนุมัติให้ถ้า ถ้าตามเวรเสริมไม่ได้ อนุมัติให้ฝากเบิก ๑OTได้ตามที่ขอ แต่ไม่ให้เบิกเป็น OT ที่ ๒ ถึงแม้ยอดจะถึง ตามเกณฑ์ในการ ตามOTที่ ๒

๓.กรณีในช่วงที่ห้องพิเศษ ว่างมากๆ และคนไข้ที่นอนเตียงข้างนอก เยอะจนได้นอนเตียงแทรก ท่านผู้อำนวยการให้แนวคิดประชาสัมพันธ์ลดราคาค่าห้อง ให้ผู้ป่วยเพื่อป้องกันการแออัด และผู้ป่วยจะได้มีเตียงนอน แต่ทางWard เสนอว่า เพื่อป้องกันการสับสนของเจ้าหน้าที่ และผู้ป่วย และ เพื่อป้องกันข้อร้องเรียนจากผู้ป่วยว่าคนหนึ่งทำไมง่าย เเท่านี้ คนหนึ่งทำไมง่ายมากกว่า จึงเสนอ ให้นำเรียน ท่านผอ. ให้ลด ๕๐% โดยไม่ให้ก็ฟ้เช็ดสำหรับผู้ป่วย

- ผู้ป่วยที่เป็น อสม.ยังไม่ถึง๑๐ปี ซึ่งเดิมได้จ่ายส่วนต่าง ๔๐๐ บาท แต่จะลดให้เหลือ ๒๐๐ บาท
- ผู้ป่วยUC /ประกันสังคม ที่เป็น พี่น้องกับเจ้าหน้าที่ โดยมีบิดา หรือ มารดา ร่วมกันทางสายเลือด เดิมต้องจ่ายส่วนต่าง ๘๐๐ บาท จะลดลง เหลือ ๔๐๐ บาท
- ส่วนผู้ป่วยสามัญUC อื่นๆ ขอให้เหมือนเดิม เพราะโดยปกติแล้วถ้าคนไข้ เติงไม่มีแออัดจริงๆ ก็จะขอห้องพิเศษกันอยู่แล้ว

แผนอัตรากำลัง

๑. ขอเพิ่มอัตรากำลังพยาบาล ให้แต่ละ Ward ทั้ง ๒ ตึก ให้ตึกละ ๑ คน จากเดิมที่มี ณ ปัจจุบัน ถ้ามีอัตรากำลังพยาบาลเพิ่มมากขึ้น จะสามารถตามเวรเสริมได้ ภาระงานก็ลดลง และ หากมีการไปศึกษาต่อ ตามService plan ต่างๆก็จะสามารถไปได้ แต่ทั้งนี้ทั้งนั้นต้องมีคนมาสมัครก่อน ตามที่เราประกาศ หรือมีน้องใหม่มาก่อน
๒. เรื่องอัตรากำลังอื่นๆ ขออัตรากำลังลูกจ้างแทนคนเกษียณและลาออก (พนักงานประจำตึกผู้ป่วยใน๑ ลาออกได้๒ เดือนกว่าแล้ว ส่วนคนเกษียณ คุณอุทัย พนักงานงานซักฟอก , คุณอาภรณ์พนักงานผู้ช่วยเหลือคนไข้opd)

นางสาวอรศรี วันดี พยาบาลวิชาชีพชำนาญการพิเศษ นำเสนอเรื่องการรับเสด็จดังนี้

๑. งานรับเสด็จ งานอุบัติเหตุได้ส่งแผนซ่อมเรียบร้อย และรอรับการตรวจเยี่ยมหน้างานในวันที่ ๒๗ มิถุนายน ๒๕๖๘
๒. ปัญหาการรับส่งผู้ป่วยจิตเวช
๓. แจ้งรายชื่อหมอกะเป่า เมื่อเกิดเหตุต้อง แสตนบายที่รพ.เดชอุดม ในทันที คือ ๑.นายจิระพงษ์ สองศรี ๒.นางสาวอรศรี วันดี ๓.นางกรรณิการ์ คุปติธรรมมา ๔.นางสาวกฤษณี มาฉิมมี ๕.นาย วุฒิชัย เสนาะเสียง
๔. ด้านสถานการณ์วันหยุดยาว ขอให้มีการจัดทำป้ายประชาสัมพันธ์สำหรับผู้มารับบริการ ยกเว้น

ขอใบรับรองแพทย์ เป็นต้น มอบงานอุบัติเหตุทำข้อความ และงานโสตจัดทำ

มติที่ประชุม คณะกรรมการบริหารโรงพยาบาลม่วงสามสิบรับทราบ

๖.๒ กลุ่มงานเภสัชกรรมและคุ้มครองผู้บริโภค

นางสาวปาริชาติ บุตรดีมี เภสัชกรชำนาญการ แจ้งเรื่องต่างๆ ดังนี้

๑. การจัดตั้งศูนย์รับเรื่องร้องเรียนผลิตภัณฑ์สุขภาพระดับอำเภอ ที่ ห้องทำงานกลุ่มงานเภสัชกรรม
๒. ตำแหน่งข้าราชการเภสัชกรรม ๓ ตำแหน่ง ให้โรงพยาบาลเดิมที่มีข้าราชการลาออก
๓. ตำแหน่งที่เกษียณราชการให้ขอเลขตำแหน่งไว้ที่เดิม
๔. ปัญหาพื้นที่คลังไม่เพียงพอต่อการใช้งานและการขยายบริการที่เพิ่มมากขึ้น

มติที่ประชุม คณะกรรมการบริหารโรงพยาบาลม่วงสามสิบรับทราบ และเบื้องต้นให้ใช้พื้นที่ของศูนย์เรียนรู้
ไปก่อน

๖.๓ กลุ่มงานประกันสุขภาพ ยุทธศาสตร์และสารสนเทศทางการแพทย์

นายกิตติพงษ์ เสนาะพิณ นักวิชาการสาธารณสุขชำนาญการ นำเสนอดังนี้

วาระการประชุม กทบ.สว.ม่วงสามสิบ

ครั้งที่ 3 / 2568 วันที่ 16 มิถุนายน 2568

กลุ่มงานยุทธศาสตร์และประกันสุขภาพ

- (ร่าง)แผนงบประมาณ สป.สร.2569
- การบริหารงบค่าเสื่อม ปี2567-68
- แผนลงทุนเงินบำรุง ปี 2568
- การขับเคลื่อนพัฒนางานสาธารณสุข และการติดตามกำกับ
- การดำเนินงาน กปก.
- รายงานผลแก้ไขปรับปรุงการประเมิน EMS



กลุ่มงานยุทธศาสตร์และประกันคุณภาพ

**• (ร่าง) แผนงบลงทุน กสร. ปีงบประมาณ พ.ศ.2569
รายการครุภัณฑ์**

เลข	รายการครุภัณฑ์ แบบที่ 2	จำนวน, มูลค่า					ชื่อสถานที่
		ราคาต่อหน่วย (บาท)	จำนวน (หน่วย)	จำนวน, 69 (บาท)	จำนวน, 70 (บาท)	รวมรวม (บาท)	
10	เครื่องช่วยหายใจแบบตัวแปรความดันความถี่คงที่อัตโนมัติ โรงพยาบาลแม่สาบลิ้น ส่วนร่วมสาบลิ้น ส่วนร่วมสาบลิ้น จังหวัดอุตรดิตถ์ 1 เครื่อง	450,000.00	1.00	450,000.00		450,000.00	โรงพยาบาลแม่สาบลิ้น
10	เครื่องมืออัลตราซาวด์ความถี่สูง โรงพยาบาลแม่สาบลิ้น ส่วนร่วมสาบลิ้น จังหวัดอุตรดิตถ์ 1 เครื่อง	200,000.00	1.00	200,000.00		200,000.00	โรงพยาบาลแม่สาบลิ้น
10	เตียงผู้ป่วยสำหรับใช้กับเตียงไฟฟ้าชนิด 4 motor โรงพยาบาลแม่สาบลิ้น ส่วนร่วมสาบลิ้น จังหวัดอุตรดิตถ์ 2 เตียง	130,000.00	2.00	260,000.00		260,000.00	โรงพยาบาลแม่สาบลิ้น
10	เครื่องตรวจคลื่นไฟฟ้าหัวใจชนิด 12 lead หรือมากกว่าชนิดซิงโครไนซ์ระบบสองช่องใช้มือถือ โรงพยาบาลแม่สาบลิ้น ส่วนร่วมสาบลิ้น จังหวัดอุตรดิตถ์ 1 เครื่อง	450,000.00	1.00	450,000.00		450,000.00	โรงพยาบาลแม่สาบลิ้น
10	เครื่องใช้ทางการแพทย์และเครื่องมือช่างสำหรับห้องผ่าตัดแบบแม่เหล็กไฟฟ้า (PMS) โรงพยาบาลแม่สาบลิ้น ส่วนร่วมสาบลิ้น จังหวัดอุตรดิตถ์ 1 เครื่อง	1,200,000.00	1.00	1,200,000.00		1,200,000.00	โรงพยาบาลแม่สาบลิ้น
10	ตู้เย็นรักษาอุณหภูมิห้องเย็น โรงพยาบาลแม่สาบลิ้น ส่วนร่วมสาบลิ้น จังหวัดอุตรดิตถ์ 1 เครื่อง	1,200,000.00	1.00	1,200,000.00		1,200,000.00	โรงพยาบาลแม่สาบลิ้น
10	เครื่องตรวจคลื่นไฟฟ้าหัวใจชนิด ECG monitoring (Mobile) โรงพยาบาลแม่สาบลิ้น ส่วนร่วมสาบลิ้น จังหวัดอุตรดิตถ์ 1 เครื่อง	400,000.00	1.00	400,000.00		400,000.00	โรงพยาบาลแม่สาบลิ้น
10	เครื่องฉายรังสีชนิดรังสีเอกซ์แบบพกพาไร้สายชนิดเคลื่อนที่สู่อากาศพิเศษแบบไร้สาย โรงพยาบาลแม่สาบลิ้น ส่วนร่วมสาบลิ้น จังหวัดอุตรดิตถ์ 1 เครื่อง	2,500,000.00	1.00	2,500,000.00		2,500,000.00	โรงพยาบาลแม่สาบลิ้น
10	เครื่องวัดความดันโลหิตแบบอัตโนมัติระบบประสาท โรงพยาบาลแม่สาบลิ้น ส่วนร่วมสาบลิ้น จังหวัดอุตรดิตถ์ 1 เครื่อง	450,000.00	1.00	450,000.00		450,000.00	โรงพยาบาลแม่สาบลิ้น

รายการสิ่งก่อสร้าง

-ไม่ผ่านการพิจารณา-

วาระการประชุม กทบ.รพ.ม่วงสามสิบ

กลุ่มงานยุทธศาสตร์และประกันคุณภาพ

• การดำเนินงานงบค่าเสื่อม ปี2567

การดำเนินงานแผนงบค่าเสื่อม ปี2567

รายการที่ยังดำเนินการไม่แล้วเสร็จ (วงเงิน 20%ระดับจังหวัด)

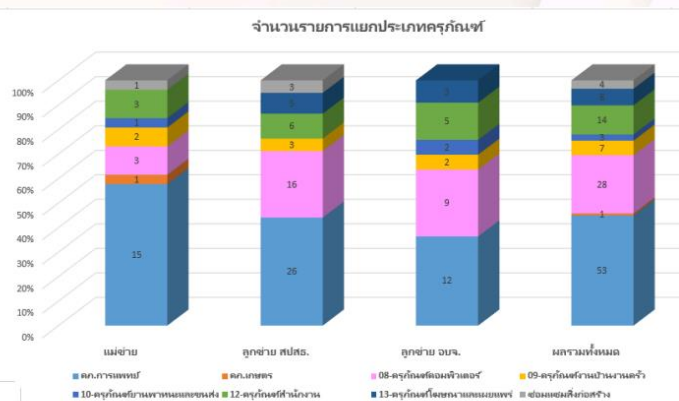
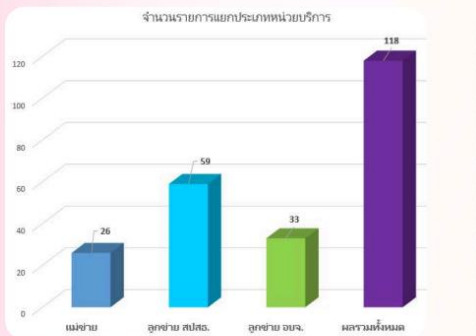
- เครื่องให้การรักษาด้วยคลื่นอัลตราซาวด์พร้อมชุดชุดสุญญากาศ จำนวน 1เครื่อง งบประมาณ 450,000 บาท
- ยูนิตทันตกรรม จำนวน 1 เครื่อง งบประมาณ 460,000 บาท
- เครื่องติดตามการทำงานของหัวใจและสัญญาณชีพอัตโนมัติ ขนาดกลาง จำนวน 3เครื่อง งบประมาณ 450,000 บาท

ผลการดำเนินงาน

เงินค้ำจ่าย 1,586,000 บ.
 แม่ข่าย 1,451,000 บ.
 ลูกข่าย 135,000 บ.
 เงินเหลือจ่าย 257,700 บ.
 แม่ข่าย 255,330 บ. (13.65%)
 ลูกข่าย 2,542.50 บ. (0.10%)

กลุ่มงานยุทธศาสตร์และประกันคุณภาพ

• การดำเนินงานงบค่าเสื่อม ปี2568



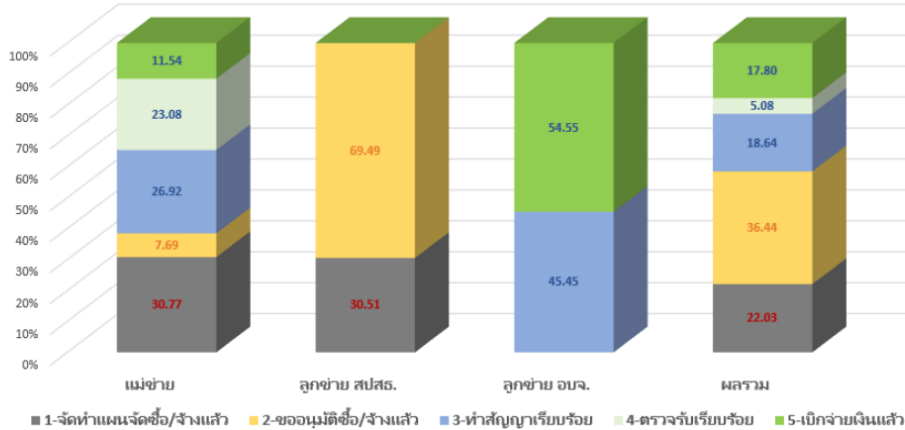
หน่วยบริการ	งบค่าเสื่อมUC	สมทบเงินบำรุง	รวมเงิน
แม่ข่าย	8,495,176.15	64,423.85	8,559,600.00
ลูกข่าย สปสธ.	1,995,400.00	-	1,995,400.00
ลูกข่าย อมจ.	945,500.00	-	945,500.00
ผลรวม	11,436,076.15	64,423.85	11,500,500.00

วาระการประชุม กกบ.รพ.ม่วงสามสิบ

กลุ่มงานยุทธศาสตร์และประกันคุณภาพ

• การดำเนินงานงบค่าเสื่อม ปี 2568

ร้อยละความก้าวหน้าผลการดำเนินงาน : 10 มิ.ย. 68



วาระการประชุม กกบ.รพ.ม่วงสามสิบ

กลุ่มงานยุทธศาสตร์และประกันคุณภาพ

แผนงบลงทุนด้วยเงินบำรุง ปี 2568

รายการโครงการขออนุมัติใช้เงินบำรุงดำเนินงานปรับปรุงซ่อมแซมสิ่งก่อสร้าง ปี 2568					รายการโครงการขออนุมัติใช้เงินบำรุงดำเนินงานปรับปรุงซ่อมแซมสิ่งก่อสร้าง ปี 2568				
โครงการ	วงเงินงบประมาณ	ระยะเวลาดำเนินการ	ความก้าวหน้าการดำเนินงาน	หมายเหตุ	โครงการ	วงเงินงบประมาณ	ระยะเวลาดำเนินการ	ความก้าวหน้าการดำเนินงาน	หมายเหตุ
1. ซ่อมแซมปรับปรุงระบบประปาสำรองน้ำอบุค/บริโศคในโรงพยาบาล	499,000	พค.-กค.68	ทำสัญญาแล้ว	แผนประจำปี(งบค่าเสื่อม)	8. โครงการจ้างเหมาก่อสร้างรั้วบ้านพัก โรงพยาบาลม่วงสามสิบ	150,000	มค.68	จ่ายเงินแล้ว	รายการเพิ่มเติม
2. ก่อสร้างอาคารเก็บศพ หรืออู่ศพ	2,000,000	มิค.-มิย.68	ทำสัญญาแล้ว	แผนประจำปี(งบค่าเสื่อม)	9. โครงการจ้างเหมาต่อเติมห้องสำนักงานเภสัชกรรมและคุ้มครองผู้บริโภค2 โรงพยาบาลม่วงสามสิบ	400,000	ธค.67-มค.68	จ่ายเงินแล้ว	รายการเพิ่มเติม
3. ก่อสร้างหลังคาอาคารคลังเวชภัณฑ์	1,500,000	มิย.-กย.68	จัดทำร่างขอบเขตงาน	แผนประจำปี(เงินบำรุง)	10. โครงการปรับปรุงห้องสำนักงานฝ่ายเภสัชกรรมและซ่อมแซมฝ้าเพดานห้องสำนักงานฝ่ายเภสัชกรรม1	163,000	กพ.68	จ่ายเงินแล้ว	รายการเพิ่มเติม
4. ปรับปรุงต่อเติมอาคารห้องเก็บเวชระเบียน/เก็บฟิล์ม	700,000		จัดทำร่างขอบเขตงาน	แผนประจำปี(เงินบำรุง)	11. โครงการขุดลอกพื้นที่บ่อบำบัดน้ำเสียและปรับภูมิทัศน์ที่รองรับอาคารคลังฟิล์ม	180,000	กพ.68	จ่ายเงินแล้ว	รายการเพิ่มเติม
5. ก่อสร้างอาคารที่พักเจ้าหน้าที่แผนอาคาร 3 ชั้น จำนวน 30ห้อง**	13,400,000	พค.68-มิย.69	ประกาศเชิญชวน	แผนประจำปี(เงินบำรุง)	12. โครงการต่อเติมห้องพักเจ้าหน้าที่(พยาบาล)	150,000	กพ.68	จ่ายเงินแล้ว	รายการเพิ่มเติม
6. โครงการจ้างเหมาปรับปรุงบ้านพักพยาบาล โรงพยาบาลม่วงสามสิบ	350,000	พย.-ธค.67	จ่ายเงินแล้ว	รายการเพิ่มเติม					
7. โครงการจ้างเหมาปรับปรุงหลังคาและห้องนำอาคารบ้านพัก โรงพยาบาลม่วง	300,000	มค.68	จ่ายเงินแล้ว	รายการเพิ่มเติม					

กลุ่มงานยุทธศาสตร์และประกันคุณภาพ

แผนงบลงทุนด้วยเงินบำรุง ปี 2568

รายการโครงการขออนุมัติใช้เงินบำรุงดำเนินงานปรับปรุงซ่อมแซมสิ่งก่อสร้าง ปี 2568				
โครงการ	วงเงินงบประมาณ	ระยะเวลาดำเนินการ	ความก้าวหน้าการดำเนินงาน	หมายเหตุ
13. โครงการปรับปรุงสถานที่จำหน่ายอาหารภายใน รพ.ม่วงสามสิบ(ร้านค่าสวัสดิการ)	420,000	พค.-มิย.68	ทำสัญญาแล้ว	รายการเพิ่มเติม
14. โครงการปรับปรุงสถานที่จำหน่ายอาหารภายใน รพ.ม่วงสามสิบ(ร้านจำหน่ายอาหาร)	250,000	พค.-มิย.68	ทำสัญญาแล้ว	รายการเพิ่มเติม
15. โครงการปรับปรุงรั้วรอบบ่อบำบัดน้ำเสีย โรงพยาบาลม่วงสามสิบ	150,000	พค.-มิย.68	ทำสัญญาแล้ว	รายการเพิ่มเติม
16. โครงการซ่อมแซมถนนภายในและสถานที่จอดรถจักรยานยนต์ด้านหลังอาคารชีวรักษ์	100,000	พค.68	ส่งมอบงานแล้ว	รายการเพิ่มเติม
17. โครงการซ่อมแซมปรับปรุงอาคารห้องจ่ายกลาง	140,000	พค.68	ส่งมอบงานแล้ว	รายการเพิ่มเติม
18. โครงการปรับปรุงห้องศูนย์เรียนรู้ปรับเปลี่ยนพฤติกรรมผู้ป่วย(โรงอาหารเดิม)	...	กค.-ธค.68	จัดทำร่างขอบเขตงาน	รายการเพิ่มเติม
19. โครงการปรับปรุงซ่อมแซมห้องรังสีวินิจฉัย(x-ray) โรงพยาบาลม่วงสามสิบ	497,000	มิย.-กค.68	จัดทำร่างขอบเขตงาน	รายการเพิ่มเติม
20. โครงการซ่อมแซมปรับปรุงอาคารซักฟอก	288,000	มิย.-กค.68	จัดทำร่างขอบเขตงาน	รายการเพิ่มเติม
21. โครงการซ่อมแซมปรับปรุงหลังคาอาคารคลังเวชภัณฑ์	...	กค.-ธค.68	จัดทำร่างขอบเขตงาน	รายการเพิ่มเติม
22. โครงการซ่อมแซมอาคารและปรับปรุงพื้นที่ด้านข้างอาคาร PCU.ม่วงสามสิบ(ด้านทิศใต้)	...	กค.-ธค.68	จัดทำร่างขอบเขตงาน	รายการเพิ่มเติม
23. โครงการปรับปรุงห้องบริการตรวจสอบสีอาคารผู้ป่วยนอก1	...	กค.-ธค.68	จัดทำร่างขอบเขตงาน	รายการเพิ่มเติม

การพัฒนางานสาธารณสุขรอบ 6เดือนหลัง โอกาสพัฒนา



ร่วมใจภาคีเครือข่าย

(ข้อมูล ไตรมาสที่ 2 /2568)

5 + 5 เร่งรัดพัฒนา

9. ยาเสพติด

ที่	ตัวชี้วัด	เกณฑ์	ผลงาน	ประเมิน
1	การคัดกรองและบำบัดรักษาผู้เสพยาเสพติด	100 %	95.42 %	✓
2	Retention Rate	≥ 70 %	92.62 %	✓

อันดับ 3 ประเภท
อันดับ 1 เขต 10

10. เศรษฐกิจสุขภาพ

ที่	ตัวชี้วัด	เกณฑ์	ผลงาน	ประเมิน
1	สถานประกอบการผ่านมาตรฐานประเมินและใช้มาตรการสุขภาพ	มี: 1 แห่ง	-	อยู่ระหว่างดำเนินการ
2	ผลิตภัณฑ์สุขภาพได้รับการส่งเสริมและใช้กันแพร่หลาย	> 90 %	100 % (38/38)	✓
3	ร้อยละของผู้นำใช้การวินิจฉัยโรค Common Diseases and Symptoms และใช้รักษาตามวิธีที่แนะนำ	> 15 %	47.31 %	✓

11. สาธารณสุขชายแดน

ที่	ตัวชี้วัด	เกณฑ์	ผลงาน	ประเมิน
1	มีกิจกรรมประสานงานระหว่างประเทศ	มี	มี	✓
2	จัดตั้งศูนย์เรียนรู้ด้านการแพทย์และสาธารณสุขในพื้นที่ชายแดน	1 ศูนย์	1 แห่ง	✓

5 + 5 สานต่อ

12. สถานชิวาภิบาล / HEALTH STATION

ที่	ตัวชี้วัด	เกณฑ์	ผลงาน	ประเมิน
1	ร้อยละสถานชิวาภิบาลผ่านการประเมินตามคุณภาพ หรือประเมินตรวจ	จำนวน: 1 แห่ง	-	รอประเมิน พ.ค.-ธ.ค. 2568
2	ร้อยละการดำเนินงาน Health Station คุณภาพ 4 ด้าน	เพิ่มขึ้น	-	รอประเมิน พ.ค.-ธ.ค. 2568

13. อนามัยโรงเรียน

ที่	ตัวชี้วัด	เกณฑ์	ผลงาน	ประเมิน
1	ร้อยละโรงเรียน ผ่านการประเมิน รร. ส่งเสริมสุขภาพมาตรฐานสากล มาตรฐาน รร. ดีเด่นมาตรฐาน สุข กูบ พลัน	จำนวน: 13 แห่ง	13 แห่ง	ไม่ผ่าน 12 แห่ง

14. HEALTHY CITY

ที่	ตัวชี้วัด	เกณฑ์	ผลงาน	ประเมิน
1	ร้อยละของ อปท. สมัครเข้าร่วมโครงการ Healthy City	93 แห่ง	93 แห่ง	อยู่ระหว่างดำเนินการ (รอประเมินระดับจังหวัด)

- ✗ มูลค่าเบิกจ่ายยาสมุนไพร
- ✗ สถานชิวาภิบาล
- ✗ Healthy City

การพัฒนางานสาธารณสุขรอบ 6เดือนหลัง โอกาสพัฒนา



มุ่งหมาย
สู่ภาวะประชาชน

5 + 5 เร่งรัดพัฒนา

15. ลดอัตราตายโรคที่สำคัญ

ที่	ตัวชี้วัด	เกณฑ์	ผลงาน	ประเมิน
1	TB success Rate	88 %	94.3 %	✓
2	อัตราการมีภาวะเยื่อ TB ระหว่างทรวงอก	≥ 85 %	36.9 %	✗
3	อัตราการ Stroke	< 7 %	7.90 %	✗
4	ผู้ป่วย Stroke เฉลี่ย Stroke Unit ไม่เกิน 72 ชั่วโมง	> 80 %	76.35 %	✗
5	อัตราการ STEMI	< 9 %	10.76 %	✗
6	ใช้ยาตามข้อบ่งชี้ตามเวลาที่กำหนด	≥ 70 %	82.22 %	✓
7	ไม่ใช้ Primary PCI ตามเวลาที่กำหนด	≥ 70 %	63.72 %	✗

16. สุขภาพกลุ่มวัย (เด็ก, ผู้สูงอายุ)

ที่	ตัวชี้วัด	เกณฑ์	ผลงาน	ประเมิน
1	อัตราการตายของทารก	< 16 ต่อพันคน	33.25	✗
2	ร้อยละเด็ก 0-5 ปี พัฒนาการสมวัย	> 97 %	95.79 %	✗
3	ร้อยละการตรวจคัดกรองพัฒนาการเด็ก 0 - 5 ปี	> 90 %	68.50 %	✗
4	ร้อยละเด็ก 0-5 ปี พัฒนาการล่าช้าได้รับการพัฒนาตามสุขภาพจิตในครอบครัว	> 20 %	15.90 %	✗
5	การบรรลุตามเกณฑ์ประเมิน ADL	100 %	70.74 %	✗
6	ร้อยละผู้สูงอายุที่ได้รับการตรวจคัดกรองภาวะสมองเสื่อม	72.36 %	100 %	✓
7	ร้อยละผู้สูงอายุเข่าเสื่อม หลังได้รับการดูแล	8.59 %	100 %	✓

5 + 5 สานต่อ

17. ส่งเสริมสุขภาพกาย /สุขภาพจิต

ที่	ตัวชี้วัด	เกณฑ์	ผลงาน	ประเมิน
1	อัตราการขยายตัวทางเศรษฐกิจ	> 7.8 ต่อแสนคน	2.83	✗
2	ร้อยละเจ้าหน้าที่สาธารณสุข เด็ก 2 - 5 ปี	> 70 %	48.87 %	✗
3	ร้อยละเจ้าหน้าที่สาธารณสุข เด็ก 6 - 15 ปี	> 70 %	62.14 %	✗

18. วัคซีนป้องกัน

ที่	ตัวชี้วัด	เกณฑ์	ผลงาน	ประเมิน
1	การฉีดวัคซีน EDC เมื่อเกิดเหตุสุขภาพสาธารณสุข	100 %	100 %	✓
2	การครอบคลุมของหน่วยปฏิบัติการ BLS 50 แห่ง อปท.	60 %	53.97 %	✗

19. มะเร็งกระเพาะอาหาร

ที่	ตัวชี้วัด	เกณฑ์	ผลงาน	ประเมิน
1	อัตราการขยายตัวของมะเร็ง	< 2 %	1.82 %	✓
2	ประชากรอายุ 40 ปีขึ้นไป ได้รับการคัดกรองมะเร็งลำไส้ใหญ่	≥ 100 %	85.32 %	✗
3	ร้อยละการตรวจคัดกรองมะเร็งลำไส้ใหญ่ 30-60 ปี ด้วยวิธี HPV DNA testing	≥ 25 %	5.78 %	✗
4	ผู้พบผลผิดปกติ การตรวจมะเร็งปากมดลูก ได้รับการทำ Colposcopy	≥ 50 %	75.23 %	✓
5	ประชากรอายุ 50 - 70 ปี ตรวจคัดกรองมะเร็งลำไส้ใหญ่และไส้ตรง ด้วย FIT Test	≥ 60 %	94.12 %	✓
6	ผู้พบผลผิดปกติ การตรวจมะเร็งลำไส้ใหญ่ ได้รับการทำ Colonoscopy	≥ 50 %	3.71 %	✗

- ✗ วัณโรค new TB
- ✗ ไข้เลือดออก
- ✗ พัฒนาการสมวัย
- ✗ เด็กพัฒนาการล่าช้าเข้าถึงบริการ
- ✗ ประเมิน ADL/ภาวะถดถอย + การดูแล
- ✗ ขาดตัวตาย
- ✗ เข้าถึงบริการตรวจคัดกรอง / สมาริชั่น
- ✗ HPVผิดปกติที่ต่ำกว่า COLPOSCOPY

การพัฒนางานสาธารณสุขรอบ 6เดือนหลัง โอกาสพัฒนา

5 + 5 สานต่อ



20. DM REMISSION				
ที่	ตัวชี้วัด	เกณฑ์	ผลงาน	ประเมิน
1	ร้อยละผู้ป่วยเบาหวานชนิดที่ 2 ที่เข้าสู่โรคเบาหวานระยะสงบ (DM remission) ต่อผู้ป่วยที่สมัครใจเข้าร่วม NCDs Remission Clinic	≥ 10 %	13.42 %	✓
2	ร้อยละการตรวจยืนยันกลุ่มเสี่ยงป่วยโรคเบาหวาน	≥ 70 %	56.00 %	✗
3	ร้อยละการตรวจยืนยันกลุ่มเสี่ยงป่วยโรคความดันโลหิตสูง	≥ 85 %	75.59 %	✗

✗ ติดตามยืนยันกลุ่มเสี่ยง DM / HT

ที่	KPI	จำนวน KPI	ร้อยละ
1	ผ่านเกณฑ์	34	55.72 %
2	ไม่ผ่าน	14	22.97 %
3	อยู่ระหว่างดำเนินการ	13	21.31 %

การพัฒนางานสาธารณสุขรอบ 6เดือนหลัง



ปัญหา ข้อเสนอแนะ

- **การพัฒนาหน่วยบริการ**
 - CYBER SECURITY
 - สว.อัจฉริยะ
 - การขึ้นทะเบียน/ ประเมินตนเองหน่วยปฐมภูมิ
- **SERVICE**
 - PRIMARY
 - กลุ่มวัยเด็ก พัฒนาการ
- **SECONDARY /TERTIARY**
 - TB
 - แม่ตาย
 - มะเร็งครบวงจร
 - DM REMISSION
 - สมุนไพร

ระบบบริการสุขภาพมาตรฐาน

- มาตรฐานหน่วยบริการปฐมภูมิ : อาคารสถานที่/สิ่งแวดล้อม บริการสาธารณสุข
- 30บาทรักษาทุกที่ : Digital Health เพิ่มการเข้าถึงบริการ **บริหารจัดการอย่างโปร่งใส**
- พัฒนาศักยภาพบุคลากร + ส่งเสริมสุขภาพบุคลากร : **ความรู้ สมรรถนะ คุณธรรม + work life balance**
- พัฒนางานวิจัย นวัตกรรม
- บริหารการเงินการคลังหน่วยบริการ

ร่วมใจภาคีเครือข่าย

- **อปท. : อปท./แผนสุขภาพชุมชน เมืองสุขภาพดี
สถานชีวภิบาล**
- **อสม. + ชุมชนเข้มแข็ง**
- **ศูนย์เด็กคุณภาพ ร.ร.ส่งเสริมสุขภาพ
วัดส่งเสริมสุขภาพ**

มุ่งหมายสุขภาพประชาชน

- **เด็ก 0-15ปี : ภาวะเจริญเติบโต พัฒนาการ EPI**
- **วัยทำงาน : สุขภาพกาย จิต ความเสี่ยงจากการทำงาน**
- **ผู้สูงอายุ : ADL ภาวะชรา สุขภาพจิต**
- **ภาวะคุณภาพสุขภาพ : โรคเรื้อรัง สุขภาพจิต มะเร็ง**
- **โรคติดต่อ : อาหารเป็นพิษ เลปโตสไปโรซิส ใช้เลือดออก**
- **ภัยจากสิ่งแวดล้อม : สุขาภิบาลอาหาร/น้ำ ชยะ ฝุ่น**

แผนปฏิบัติงาน เดือน มิย.-สค.68 สำนักงานสาธารณสุขจังหวัดอุบลราชธานี

วัน เดือน ปี	กิจกรรม	กลุ่มเป้าหมาย	วัน เดือน ปี	กิจกรรม	กลุ่มเป้าหมาย
5 มิ.ย.2568	สปช.ติดตามการขับเคลื่อนโครงการบม PPA 2568 พื้นที่ อ.สระการพิทักษ์ / อ.ม่วงสามสิบ	กลุ่มฯ/กศ.สส.สริม/NCD	24 - 26 มิ.ย.2568	ตรวจราชการ อ.ศรีสะเกษ	คณะตรวจราชการ
6 มิ.ย.2568	เตรียมการประกวด สสอ.ดีเด่นระดับภาคฯ สสอ.น้ำยืน	สสจ.โขง / หน.กลุ่มงานฯ	7 - 9 กค.2568	ตรวจราชการ จ.อุบลราชธานี	รพ.สส.สำนักงานปลัด สสอ.สว่างวีระวงศ์
9 - 10 มิ.ย. 2568	ประชุม สป.สัญจร ณ จังหวัดประจวบคีรีขันธ์	นพ.สสจ./สพช.ว	15 - 17 กค.2568	ตรวจราชการ จ.มุกดาหาร	คณะตรวจราชการ
10 มิ.ย.2568	เตรียมพื้นที่ตรวจราชการ ครั้งที่ 1 สสอ.สว่างวีระวงศ์	ผู้บริหาร/ หน.กลุ่มงาน	14 - 22 กค.2568	นิเทศงานสาธารณสุขผสมผสาน รอบที่ 2 อุบล	ศูนย์ฯ สสจ. อบ. ทั้ง 4 โขง
11 มิ.ย.2568	ประชุมติดตามโครงการพระราชานุเคราะห์ฯ	กลุ่มฯ/ก.งานที่เกี่ยวข้อง	22 - 24 กค.2568	ตรวจราชการ จ.อำนาจเจริญ	คณะตรวจราชการ
12 มิ.ย.2568	เตรียมการประกวด สสอ.ดีเด่นระดับภาคฯ สสอ.น้ำยืน	สสจ.โขง / หน.กลุ่มงานฯ	24 - 25 กค.2568	ประชุมความร่วมมือ ไทย-กัมพูชา	ผู้บริหาร / หน.กลุ่มงาน / จนท.กัมพูชา จากศรีสะเกษ/อุบลฯ
17 - 19 มิ.ย.2568	ตรวจราชการ จ.อุบลราชธานี	คณะตรวจราชการ	8 สค.2568	จัดอบรมเชิงปฏิบัติการกลุ่ม รพ.สส.ทั้งจังหวัด ณ ห้องประชุมศาลาประชาคารินทร์	รพ.ว.สส./ จนท. 400 คน
19 - 20 มิ.ย.2568	ประชุมความร่วมมือการพัฒนาสาธารณสุขชาวเขตนไทย - ลาว ณ วน.ศูนย์ เกรนด	ผู้บริหาร / หน.กลุ่มงาน/ รพ.ว.สส./ พช.สสอ./ หน.ฝ่ายบริหาร รพ.	13 - 15 สค.2568	จัดอบรมแลกเปลี่ยนเรียนรู้บุคลากรที่ จนท.สสจ.อบ.	บุคลากร สสจ.อบ. ทั้งหมด
25 มิ.ย.2568	เตรียมพื้นที่ตรวจราชการ ครั้งที่ 2 สสอ.สว่างวีระวงศ์	ผู้บริหาร/ หน.กลุ่มงาน	9 - 10 กค.2568	ประชุมวิชาการกระทรวง อิมเทค เมืองทองธานี ณ อิมเทคเมืองทองธานี	ผู้บริหาร / บุคลากร สจ.
			30 กค. 2568	งานมุขีลา หอประชุมโพธิ์ทอง	

วาระการประชุม กทบ.รพ.ม่วงสามสิบ

กลุ่มงานยุทธศาสตร์และประกันคุณภาพ

การนิเทศงานสาธารณสุขระดับจังหวัด รอบ 2/2568



แผนปฏิบัติงานนิเทศงาน
สาธารณสุขผสมผสานระดับ
จังหวัด รอบ 2/2568
ระหว่างวันที่ 14-22

กรกฎาคม 2568

รายละเอียดกำหนดการจะแจ้ง
อีกครั้ง

วาระการประชุม กทบ.รพ.ม่วงสามสิบ

กลุ่มงานยุทธศาสตร์และประกันคุณภาพ

การนิเทศงานสาธารณสุขระดับอำเภอ รอบ 2/2568

วัตถุประสงค์

- ติดตามการขับเคลื่อนนโยบาย สู่การขับเคลื่อนเพื่อการปฏิบัติ
- รับทราบปัญหา อุปสรรค หาแนวทางแก้ไขร่วมกัน
- เสริมสร้างขวัญกำลังใจสำหรับผู้ปฏิบัติงาน
- แลกเปลี่ยนเรียนรู้กระบวนการพัฒนาการ Best Practice นวัตกรรม

รูปแบบ

- ทีมนิเทศ 1 ทีม คณะผู้นิเทศงานจาก รพ.ม่วงสามสิบ+สสอ.ม่วงสามสิบ
- นิเทศงาน รพ.สส.วันละ 2 แห่ง (เช้า-บ่าย)
- ปฏิบัติงานนิเทศงาน 08.30-16.30 น.
- พาหนะ รถตู้โดยสาร รพ. 1 คัน / สสอ. 1 คัน

วาระการประชุม กทบ.รพ.ม่วงสามสิบ

กลุ่มงานยุทธศาสตร์และประกันคุณภาพ

แผนการนิเทศงานสาธารณสุขระดับอำเภอ รอบ 2/2568

แผนการนิเทศงานสาธารณสุขผสมผสาน รอบที่ ๒/ ๒๕๖๘
เครือข่ายบริการสุขภาพอำเภอม่วงสามสิบ จังหวัดอุบลราชธานี

วันที่	เวลา/สถานที่
๑๗ มิถุนายน ๒๕๖๘	(เช้า) รพ.สต.บ้านหนองสองห้อง (บ่าย) รพ.สต.บ้านหนองขุ่น
๑๘ มิถุนายน ๒๕๖๘	(เช้า) รพ.สต.บ้านหนองฮาง (บ่าย) รพ.สต.บ้านทุ่งรมณี
๒๕ มิถุนายน ๒๕๖๘	(เช้า) รพ.สต.บ้านยางเครือ (บ่าย) ศูนย์สุขภาพชุมชนม่วงสามสิบ
๒๖ มิถุนายน ๒๕๖๘	(เช้า) รพ.สต.บ้านนาดี (บ่าย) รพ.สต.บ้านยางลึกกระโพเทื่อม
๒๗ มิถุนายน ๒๕๖๘	(เช้า) รพ.สต.บ้านโพนแพง (บ่าย) รพ.สต.บ้านหนองไช่บก

แผนการนิเทศงานสาธารณสุขผสมผสาน รอบที่ ๒/ ๒๕๖๘
เครือข่ายบริการสุขภาพอำเภอม่วงสามสิบ จังหวัดอุบลราชธานี

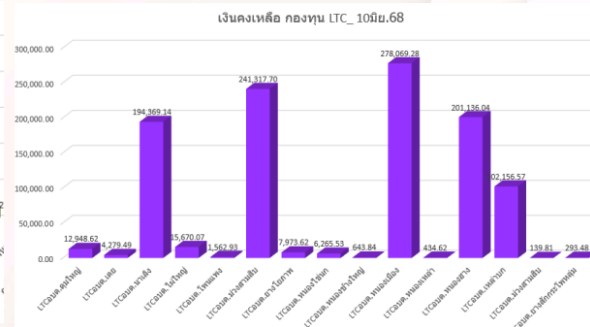
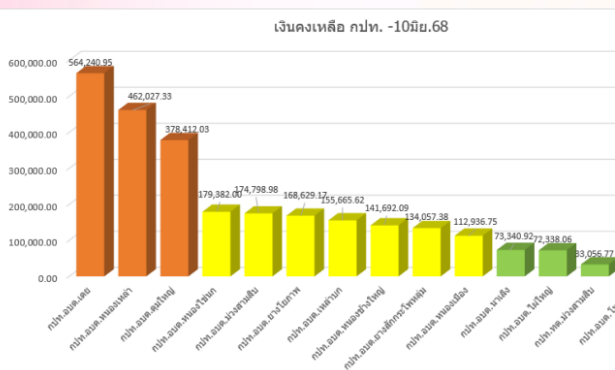
วันที่	เวลา/สถานที่
๑ กรกฎาคม ๒๕๖๘	(เช้า) รพ.สต.บ้านกระโจะ (บ่าย) รพ.สต.บ้านไม้ล้อม
๒ กรกฎาคม ๒๕๖๘	(เช้า) รพ.สต.หนองขี้เหล็ก (อปท.) (บ่าย) รพ.สต.ขมิ้น
๓ กรกฎาคม ๒๕๖๘	(เช้า) รพ.สต.บ้านโนนขาว (อปท.) (บ่าย) รพ.สต.บ้านน้ำคำแดง
๔ กรกฎาคม ๒๕๖๘	(เช้า) รพ.สต.บ้านแสงไฟ (อปท.) (บ่าย) รพ.สต.บ้านไม้ใหญ่ (อปท.)
๗ กรกฎาคม ๒๕๖๘	(เช้า) รพ.สต.บ้านดอนแดงใหญ่ (บ่าย) รพ.สต.บ้านหนองเหล่า (อปท.)
๘ กรกฎาคม ๒๕๖๘	(เช้า) รพ.สต.บ้านสว่าง (อปท.) (บ่าย) รพ.สต.บ้านหนองแสง (อปท.)
๙ กรกฎาคม ๒๕๖๘	(เช้า) รพ.สต.บ้านสร้างมิ่ง (อปท.) (บ่าย) รพ.สต.บ้านหนองเมือง (อปท.)

หมายเหตุ : กำหนดการอาจเปลี่ยนแปลงตามภารกิจสำคัญเร่งด่วน

วาระการประชุม กทบ.รพ.ม่วงสามสิบ

กลุ่มงานยุทธศาสตร์และประกันคุณภาพ

- การดำเนินงานกองทุน กปท.



วาระการประชุม กทบ.รพ.ม่วงสามสิบ

กลุ่มงานยุทธศาสตร์และประกันคุณภาพ

- ความก้าวหน้าการปรับปรุงผลการประเมินหน่วยบริการตามเกณฑ์EMS

รายละเอียดตามเอกสาร https://www.canva.com/design/DAGoyr-g_Po/aESUQkAljm7gxUYzJLhheg/edit

วาระการประชุม กทบ.รพ.ม่วงสามสิบ

กลุ่มงานยุทธศาสตร์และประกันคุณภาพ

- ผลการประเมินวิศวกรรมความปลอดภัยในการทำงาน โดย สบส.10อุบลราชธานี วันที่ 10-11มิถุนายน2568

- ระบบป้องกันอัคคีภัย

-การตรวจสอบระบบแจ้งเตือนอัคคีภัย/ การใช้สารเคมีดับเพลิงให้เหมาะสมกับพื้นที่/ ป้ายแผนผังเส้นทางหนีไฟ/ ป้ายชั้นอาคาร

- ระบบทำให้ปราศจากเชื้อ

-การติดตั้งสายดินเครื่องบ่งไฟฟ้างานซักฟอก แพทย์แผนไทย / ตรวจสอบ safety valve

- ระบบปรับและระบายอากาศ และลิฟต์

-ปรับปรุงห้อง negative pressure room / ฝ้าดูดฝุ่นในห้องควบคุมลิฟต์

วาระการประชุม กทบ.รพ.ม่วงสามสิบ

กลุ่มงานยุทธศาสตร์และประกันคุณภาพ

- ผลการประเมินวิศวกรรมความปลอดภัยในการทำงาน สบส.10อุบลราชธานี วันที่ 10-11มิถุนายน2568

- ระบบก๊าซทางการแพทย์

-ติดตั้งฝ้าดูดฝุ่นห้องเก็บถังก๊าซออกซิเจน/ แบบแปลน ป้ายจุดควบคุมท่อส่งก๊าซ แผนการบำรุงรักษาระบบก๊าซ/ ป้ายระบบสัญญาณทางการแพทย์/ ระบบสำรองก๊าซกรณีฉุกเฉิน/ ที่กั้นถังเก็บออกซิเจนเหลวแบบมั่นคงแข็งแรง

- ระบบสุขาภิบาลและสิ่งแวดล้อม

-residual chlorineในน้ำประปา/ ทำหลังคา+สายถ่ายทิ้งเดิมอากาศระบบประปา/ ประดูกันระบบประปา ปิดฝาทิ้งพักน้ำใส/ แผนทำความสะอาดถังพักน้ำ ถังสูง/ การดูแลบ่อตกโขนระบบบำบัดน้ำเสีย/ ป้ายเขตพื้นที่ระบบบำบัดน้ำเสีย/ การจัดการขยะ

วาระการประชุม กทบ.รพ.ม่วงสามสิบ

กลุ่มงานยุทธศาสตร์และประกันคุณภาพ

- ผลการประเมินวิศวกรรมความปลอดภัยในการทำงาน สบส.10อุบลราชธานี วันที่ 10-11มิถุนายน2568

- ระบบไฟฟ้า

-การติดตั้งสายดินหม้อแปลงไฟฟ้า/ ติดตั้งเครื่องเตือนอัคคีภัยในห้องเครื่องกำเนิดไฟฟ้า/ ป้ายเตือนประจำตู้ควบคุมระบบไฟฟ้า/ ซ่อมแซมการติดตั้งระบบไฟฟ้าของงานซักฟอก จ่ายกลาง/ ปลั๊กเต้ารับไฟฟ้าควรเป็นแบบมีสายดินทุกจุด/ แสงสว่างไม่เพียงพอ (ห้องคลอด ห้องผ่าตัด)/ ควรติดเบรกเกอร์ระบบไฟฟ้าราราบ่ามัด

ข้อเสนอแผนจัดการเร่งด่วน

- เพิ่มขนาดสายไฟฟ้า/ ปรับการจ่ายไฟของหม้อแปลงไฟฟ้าให้เหมาะสม
- ติดตั้งสายดินของระบบไฟฟ้า และบริภัณฑ์ไฟฟ้า และระบบสายดินภายในอาคาร
- แก้ไขปัญหาจุดที่แสงสว่างไม่เพียงพอ

มติที่ประชุม คณะกรรมการบริหารโรงพยาบาลม่วงสามสิบรับทราบ

๖.๔ กลุ่มงานทันตกรรม

นางสาวณัฐณี ใจแก้ว ทันตแพทย์เชี่ยวชาญ ขอขอบคุณคณะเจ้าหน้าที่ร่วมต้อนรับ คณะกรรมการประเมิน TDCA ของเขตสุขภาพที่๑๐ ผลการประเมินผ่านเกณฑ์ และมีการบ้านนำส่งภายหลัง

มติที่ประชุม คณะกรรมการบริหารโรงพยาบาลม่วงสามสิบรับทราบ

๖.๕ กลุ่มบริหารงานทั่วไป

- นางกัลยา ชลกาญจน์ เจ้าหน้าที่งานธุรการชำนาญงาน แจ้งเรื่องต่างๆ ดังนี้
๑. แจ้งวันที่ ๑๐ สิงหาคม ๒๕๖๘ สสจ.จะออกมาตรวจสอบภายใน ขอให้ผู้เกี่ยวข้องเตรียมการ
 ๒. แจ้งผู้เกี่ยวข้องในการรับตรวจราชการรอบที่ ๒/๒๕๖๘
 ๓. การกำชับให้มีการตรวจสอบเวรยาม เนื่องจากมีบุคคลภายนอกเข้า

วาระที่ ๗ เรื่องอื่นๆ

๑. การตรวจสอบสภาพในเจ้าหน้าที่เสนอให้มีการเพิ่มการตรวจไวรัสตับอักเสบบ และให้ได้รับวัคซีนป้องกันสำหรับเจ้าหน้าที่ที่มีความเสี่ยง
๒. พิจารณาแผนงบลงทุนด้วยเงินบำรุงนอกแผน ปี ๒๕๖๘
๓. การจำหน่ายอาหารที่ศูนย์อาหารของโรงพยาบาล
 - จัดให้มีทุกวันอังคาร จำหน่ายสินค้าเกษตรปลอดสาร อาหารปลอดภัย ได้เฉพาะช่วงเช้า ตั้งแต่เวลา ๐๗.๐๐-๑๑.๐๐น.
๔. ความก้าวหน้าค่าเสื่อม ปี๖๗ คงเหลือ ๓ รายการงบ ๒๐%
 ๑. เครื่องดูดสูญญากาศ ได้ของแล้ว รอจ่าย
 ๒. ยูนิตทันตกรรม รอส่งของวันที่ ๖ กค.๖๘

ปิดประชุมเวลา ๑๖.๒๕ น.

กิตติพงษ์ เสนาะพิณ
(นายกิตติพงษ์ เสนาะพิณ)
ผู้บันทึกรายงานการประชุม

(นายประจักษ์ สีลาชาติ)
ผู้อำนวยการโรงพยาบาลม่วงสามสิบ
ผู้ตรวจสอบรายงานการประชุม