

นำเสนอ กกบ.

16 มิถุนายน 2568

ควบคุมโรค/สิ่งแวดล้อม/อาชีวอนามัย

สถานการณ์โรคติดต่อที่มีความสำคัญสูง และโรคไข้เลือดออก

สัปดาห์ที่ 23 พ.ศ.2568

(1 มกราคม – 7 มิถุนายน 2568)



รายงานสถานการณ์โรคไข้เลือดออก พ.ศ. 2568

ประจำสัปดาห์ที่ 23

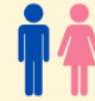
1 มกราคม 2568 - 4 มิถุนายน 2568

รายงานเพิ่มจากสัปดาห์ที่ผ่านมา

ป่วย	13,079	ราย
อัตราป่วย	19.80	/100,000 ปชก.
ตาย	15	ราย
อัตราป่วยตาย	0.11	ร้อยละ

ป่วย **+935** ราย

ตาย **0** ราย



เพศชาย : เพศหญิง
1 : 1

เพศ	จำนวน (ราย) ↓	ร้อยละ
หญิง	6,595	50.4%
ชาย	6,484	49.6%

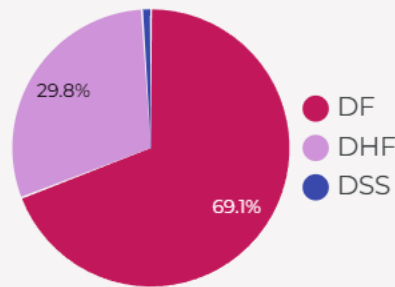
อาชีพ	จำนวน (ร...	ร้อยละ
ไม่ทราบ	7,151	54.68%
นักเรียน	2,221	16.98%
รับจ้าง	2,147	16.42%
เกษตรกร	487	3.72%
อื่นๆ	370	2.83%
ว่าง	260	1.99%



มากที่สุด (ปี) **108** มัธยมฐาน (ปี) **22** น้อยสุด (ปี) **0**

กลุ่มอายุ	ป่วย	อัตรา...	ตาย	อัตราป่วยตาย
5-14 ปี	3,570	48.84	5	0.14
15-24 ปี	2,920	36.20	2	0.07
0-4 ปี	804	29.71	0	0.00
25-34 ปี	2,196	23.31	2	0.09
35-44 ปี	1,425	14.83	0	0.00
45-54 ปี	925	9.11	2	0.22
55-64 ปี	666	7.48	3	0.45
65 ปีขึ้นไป	573	6.60	1	0.17

สัดส่วนผู้ป่วยโรคไข้เลือดออก
จำแนกตามกลุ่มอาการ



สถานการณ์โรคไข้เลือดออก จำแนกรายภาค

ภาค	ป่วย(ราย)	อัตรา...	ตาย(ราย)	อัตราป่วยตาย
ภาคใต้	5,175	54.45	8	0.15
กรุงเทพฯ	931	16.99	0	0.00
ภาคเหนือ	1,774	14.45	1	0.06
ภาคกลาง (ไม่รว...	2,565	11.38	4	0.16
ภาคตะวันออกเฉียง...	2,467	11.35	2	0.08



[ข้อมูลผู้ป่วยเสียชีวิต](#)



ข้อมูลจากระบบเฝ้าระวังโรคดิจิทัล (Digital Disease Surveillance : DDS) กองระบาดวิทยา ณ วันที่ 4 มิถุนายน 2568

จัดทำโดย กลุ่มเฝ้าระวังสถานการณ์และสื่อสารความเสี่ยง กองโรคติดต่อฯ โดยแมลง กรมควบคุมโรค โทร. 0 2590 3151, 3133 Email: dvbdresponse@ddc.mail.go.th



รายงานสถานการณ์โรคไข้เลือดออก พ.ศ. 2568

ประจำสัปดาห์ที่ 23

สถานการณ์ ระดับประเทศ

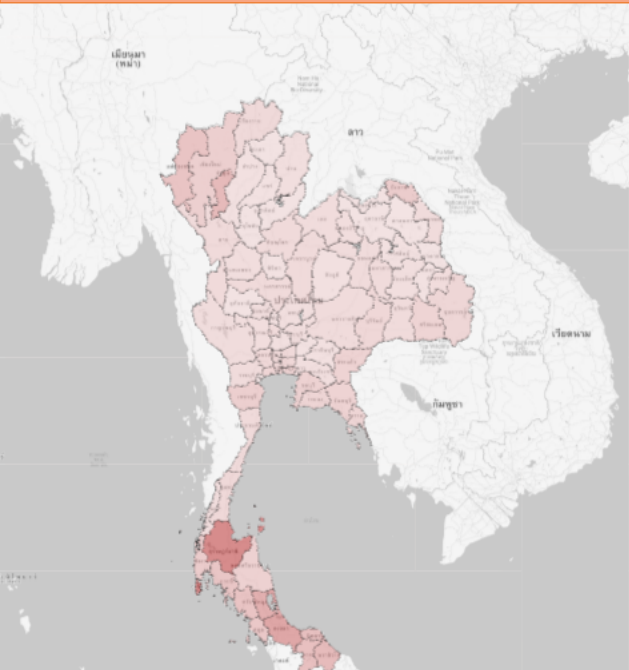
อัตราป่วยสูงสุด 15 อันดับแรกของประเทศ

ระดับพื้นที่: ... (1) ▾

ภาค ▾

เขต ▾

จังหวัด ▾



ภาค	เขต	จังหวัด	ป่วยสะสม (ราย)	อัตราป่วยสะสม ▾	ตายสะสม (ราย)	อัตราป่วยตายสะสม (ร้อยละ)	ป่วย 4 สัปดาห์ล่าสุด (ราย)	อัตราป่วย 4 สัปดาห์ (ต่อประชากรแสนคน)	ตาย 4 สัปดาห์ล่าสุด (ราย)	อัตราป่วยตาย 4 สัปดาห์ (ร้อยละ)
ใต้	11	ภูเก็ต	477	113.39	0	0.00	121	28.76	0	0.00
ใต้	11	สุราษฎร์ธานี	1,167	108.62	2	0.17	155	14.43	0	0.00
ใต้	12	สงขลา	1,092	76.31	2	0.18	174	12.16	0	0.00
ใต้	12	พัทลุง	340	65.19	0	0.00	42	8.05	0	0.00
เหนือ	1	ลำพูน	211	52.88	0	0.00	119	29.82	0	0.00
ใต้	12	นราธิวาส	419	51.33	0	0.00	45	5.51	0	0.00
ใต้	12	ยะลา	246	44.93	1	0.41	30	5.48	0	0.00
ใต้	12	ปัตตานี	323	43.93	0	0.00	47	6.39	0	0.00
ใต้	12	ตรัง	259	40.63	0	0.00	93	14.59	0	0.00
เหนือ	1	แม่ฮ่องสอน	114	39.69	0	0.00	44	15.32	0	0.00
ใต้	11	กระบี่	181	37.63	0	0.00	51	10.6	0	0.00
ใต้	12	สตูล	115	35.30	0	0.00	41	12.59	0	0.00
ใต้	11	พังงา	82	30.70	0	0.00	11	4.12	0	0.00
ตะวันออก...	8	บึงกาฬ	127	30.16	0	0.00	82	19.47	0	0.00
กลาง	5	เพชรบุรี	130	26.91	0	0.00	31	6.42	0	0.00

จ.อุบลราชธานี
อัตราป่วยลำดับที่ 25
ของประเทศ
(ไม่อยู่ในตาราง)



สถานการณ์โรคติดต่อที่ต้องเฝ้าระวัง ที่มีความสำคัญสูง จังหวัดอุบลราชธานี พ.ศ. 2568



โรค / ภัยสุขภาพ	พ.ศ. 2567 (ทั้งปี)			พ.ศ. 2568 (วันที่ 1 ม.ค. – 10 มิ.ย. 2568)			
	จำนวนผู้ป่วย (ราย)	เสียชีวิต (ราย)	อัตราป่วยตาย CFR (%)	จำนวนผู้ป่วย (ราย)	เสียชีวิต (ราย)	อัตราป่วย ต่อ ประชากร แสนคน	อัตราป่วยตาย CFR (%)
1. ไข้หวัดใหญ่ (Influenza)	24,392	8	0.03	15,606	5	840.52	0.03
2. ปอดอักเสบ (Pneumonia)	18,712	78	0.42	9,108	65	490.54	0.71
3. โรคอาหารเป็นพิษ (Food poisoning)	9,210	-	0	6,008	-	323.58	0.00
4. โควิด 19 (Covid 19)	8,364	3	0.04	3,256	1	175.36	0.03
5. โรคมือเท้าปาก (Hand Foot Mouth Disease)	1,688	-	0	478	-	25.74	0.00
6. ไข้เลือดออก (DF,DHF,DSS)	3,859	3	0.08	367	-	19.77	0.00
7. เห็ดพิษ (Mushroom Poisoning)	949	2	0.21	378	1	20.36	0.26
8. โรคเมลิออยด์ (Meliodosis)	434	3	0.69	128	-	6.89	0.00
9. โรคฉี่หนู (Leptospirosis)	206	5	2.43	48	2	2.59	4.17
10. ไข้มาลาเรีย (Malaria)	6	-	0	2	-	0.05	0.11

ที่มา: รง. DDS (D506) กองระบาดวิทยา ข้อมูล ณ วันที่ 10 มิถุนายน 2568 งานระบาดวิทยา กลุ่มงานควบคุมโรคติดต่อ สำนักงานสาธารณสุขจังหวัดอุบลราชธานี

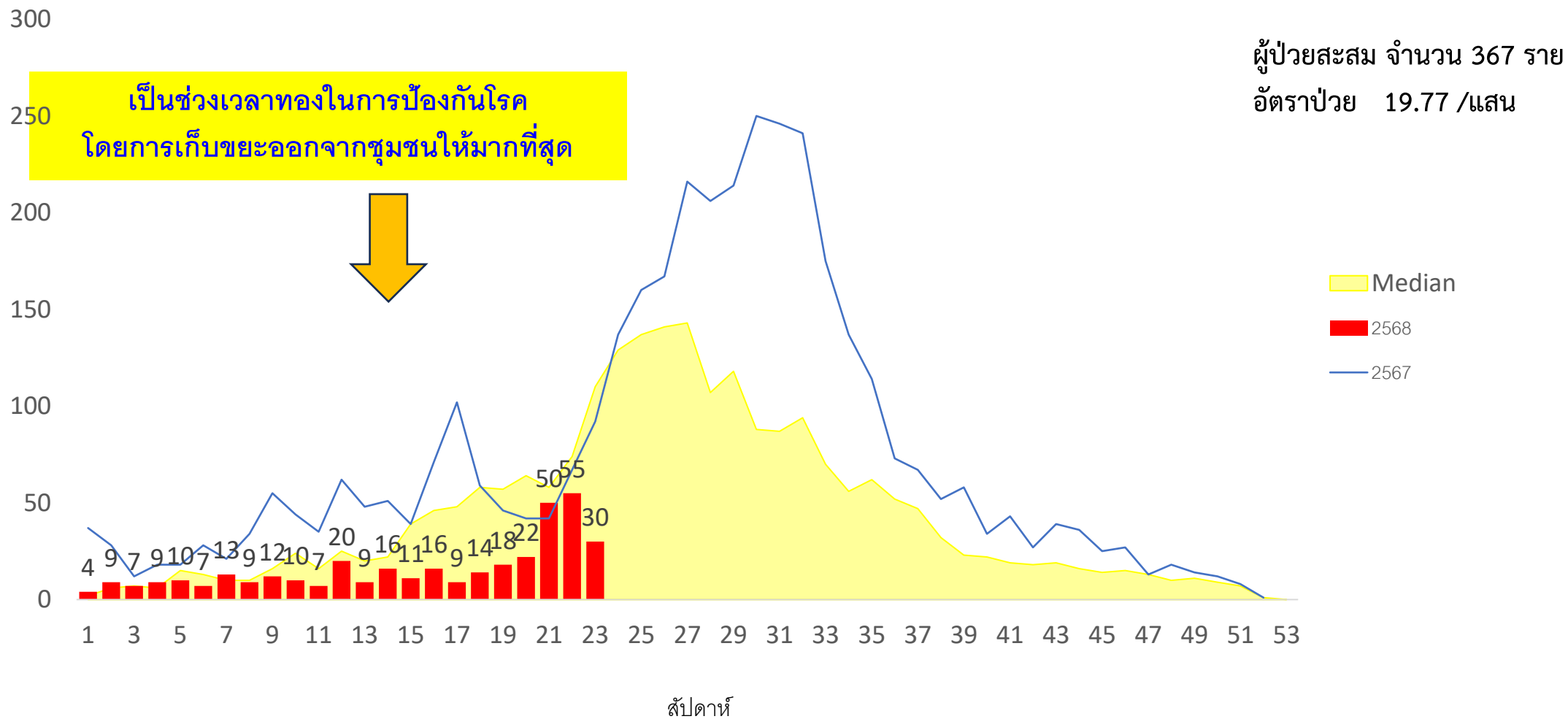
สถานการณ์โรคไข้เลือดออก จังหวัดอุบลราชธานี เปรียบเทียบตามช่วงเวลาเดียวกันย้อนหลัง 5 ปี สัปดาห์ที่ 23

	2568 *	2567	2566	2565	2564	2563
ป่วย (ราย)	367	1,051	857	148	974	840
อัตราป่วย (ต่อแสน)	19.77	56.27	45.89	7.89	51.90	44.76
ตาย (ราย)	0	0	0	0	0	0
อัตรามตาย (ร้อยละ)	0.00	0.00	0.00	0.00	0.00	0.00

จำนวนผู้ป่วย พ.ศ. 2568 **น้อยกว่า** พ.ศ. 2567 ณ ช่วงเวลาเดียวกัน **0.35 เท่า**



จำนวนผู้ป่วยด้วยโรคไข้เลือดออกรวม จำแนกรายสัปดาห์ จ.อุบลราชธานี เปรียบเทียบข้อมูลปี 2568 กับค่ามัธยฐาน 5 ปี ย้อนหลัง ประจำสัปดาห์ที่ 23





ผู้ป่วยไข้เลือดออก จังหวัดอุบลราชธานี

จำแนกรายอำเภอ ปี 2568

ลำดับ	อำเภอ	จำนวนประชากร	รวมผู้ป่วยสะสม ปี 2568	อัตราป่วย (ต่อแสนคน)	4 สัปดาห์ล่าสุด (ป่วยคน)				รวม 4 สัปดาห์ล่าสุด
					20	21	22	23	
1	ศรีเมืองใหม่	70,619	60	84.96	3	8	5	2	18
2	บุญเทือง	94,691	56	59.14	7	6	6	9	28
3	โพธิ์ไทร	44,006	24	54.54	0	2	3	0	5
4	เดชอุดม	177,373	67	37.77	7	22	21	6	56
5	โขงเจียม	37,580	14	37.25	1	2	2	1	6
6	น้ำยืน	70,022	24	34.27	0	2	2	1	5
7	น้ำขุ่น	33,316	10	30.02	1	0	3	0	4
8	ม่วงสามสิบ	84,384	21	24.89	0	0	1	2	3
9	สว่างวีระวงศ์	31,054	7	22.54	0	1	0	2	3
10	สิรินธร	54,431	11	20.21	0	0	2	1	3
11	เขมราฐ	81,015	14	17.28	1	0	4	1	6
12	เขื่องใน	106,729	12	11.24	0	3	1	1	5
13	เหล่าเสือโก้ก	27,980	3	10.72	1	0	2	0	3



อัตราป่วยมากกว่า 50.0 /แสน



อัตราป่วย 25.0 - 49.9 /แสน



อัตราป่วย 0.1 - 24.9 /แสน



ไม่มีผู้ป่วย



ผู้ป่วยไข้เลือดออก จังหวัดอุบลราชธานี จำแนกรายอำเภอ ปี 2568

กลุ่ม	อำเภอ	จำนวนประชากร	รวมผู้ป่วยสะสม ปี 2568	อัตราป่วย (ต่อ แสนคน)	4 สัปดาห์ล่าสุด (ป่วยคน)				รวม 4 สัปดาห์ล่าสุด
					20	21	22	23	
14	พิบูลมังสาหาร	132,101	11	8.33	0	2	0	2	4
15	ลำโรง	54,054	4	7.40	0	0	0	0	0
16	นาจะหลวย	58,683	4	6.82	0	0	0	0	0
17	เมือง	222,660	13	5.84	0	1	2	0	3
18	นาตาล	37,793	2	5.29	0	0	0	0	0
19	วารินชำราบ	159,060	6	3.77	0	0	1	2	3
20	นาเยีย	27,406	1	3.65	0	0	0	0	0
21	ตาลชุม	33,106	1	3.02	0	0	0	0	0
22	ตระการพืชผล	121,324	2	1.65	1	1	0	0	2
23	ดอนมดแดง	27,205	0	0.00	0	0	0	0	0
24	กุดข้าวปุ้น	40,932	0	0.00	0	0	0	0	0
25	ทุ่งศรีอุดม	29,189	0	0.00	0	0	0	0	0
รวม		1,856,713	367	19.77	22	50	55	30	157

อัตราป่วยมากกว่า 50.0 /แสน

อัตราป่วย 25.0 - 49.9 /แสน

อัตราป่วย 0.1 - 24.9 /แสน

ไม่มีผู้ป่วย

พื้นที่เสี่ยงโรคไข้เลือดออก จำแนกรายอำเภอ

ในช่วง 4 สัปดาห์ย้อนหลัง สัปดาห์ที่ 19 – 22 (11 พ.ค. – 4 มิ.ย. 2568)



สำนักงานป้องกันควบคุมโรคที่ 10
The Office of Disease Prevention and Control 10



กรมควบคุมโรค
Department of Disease Control

ระดับความเสี่ยง	จำนวนผู้ป่วย เทียบค่ามัธยฐาน	จำนวนอำเภอ (ร้อยละ)
เสี่ยงสูง	> ค่ามัธยฐาน	28 (40.0)
เสี่ยงปานกลาง	= ค่ามัธยฐาน	7 (10.00)
เสี่ยงต่ำ	< ค่ามัธยฐาน	9 (12.86)
ยังไม่มีรายงานผู้ป่วย	จำนวนผู้ป่วย = 0	26 (37.14)

- **อำเภอเสี่ยงสูง** หมายถึง พื้นที่ที่พบผู้ป่วยสูงกว่าค่ามัธยฐานย้อนหลัง 5 ปี (2563 - 2567)
- **อำเภอเสี่ยงปานกลาง** หมายถึง พื้นที่ที่พบผู้ป่วยเท่ากับค่ามัธยฐานย้อนหลัง 5 ปี (2563 - 2567)
- **อำเภอเสี่ยงต่ำ** หมายถึง พื้นที่ที่พบจำนวนผู้ป่วยต่ำกว่าค่ามัธยฐานย้อนหลัง 5 ปี (2563 - 2567)
- **อำเภอที่ไม่มีรายงานผู้ป่วย**



รายละเอียดซีเป่าพื้นที่เสี่ยงตามภาคผนวก

ที่มา : App กั้นระบาด ณ วันที่ 5 มิถุนายน 2568

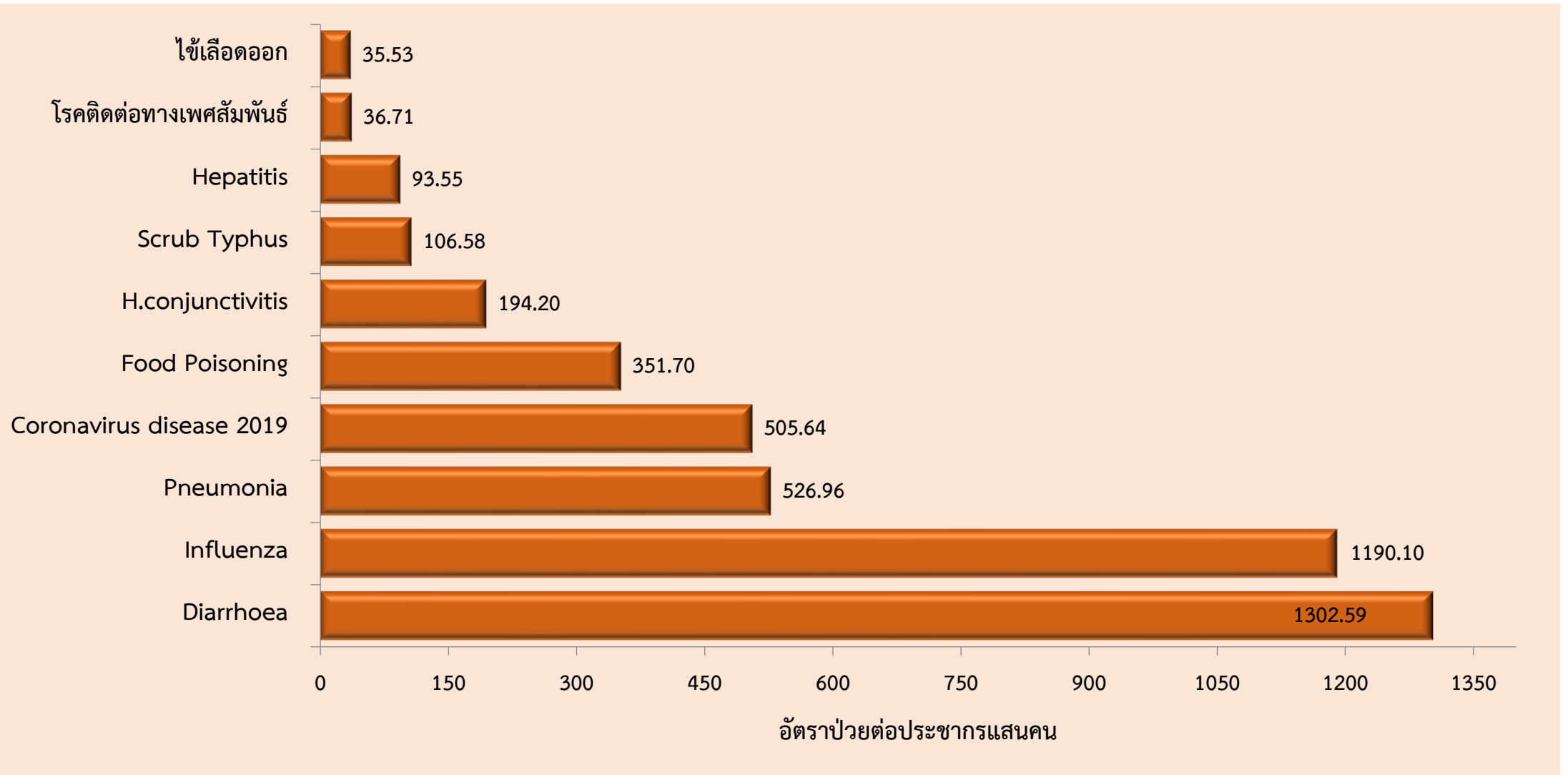


สถานการณ์โรคที่ต้องเฝ้าระวังทางระบาดวิทยา อำเภอวังสามสีบ พ.ศ.2568

ลำดับ	โรค/ภัยสุขภาพ	พ.ศ.2567 (ทั้งปี)			พ.ศ.2568 (วันที่ 1 ม.ค. - 7 มิ.ย.2568)			
		จำนวนผู้ป่วย (ราย)	เสียชีวิต (ราย)	อัตราป่วยตาย CFR (%)	จำนวนผู้ป่วย (ราย)	เสียชีวิต (ราย)	อัตราป่วยต่อ ประชากรแสนคน	อัตราป่วย ตาย CFR (%)
1	Diarrhoea	2133	0	0	1100	0	1302.59	0
2	Influenza	1623	0	0	1005	0	1190.10	0
3	Pneumonia	1129	0	0	445	0	526.96	0
5	Coronavirus disease 2019	1029	0	0	427	0	505.64	0
4	Food Poisoning	486	0	0	297	0	351.70	0
6	Scrub Typhus	99	0	0	90	0	106.58	0
7	ไข้เลือดออก	237	0	0	21	0	24.87	0
10	Mushroom Poisoning	84	0	0	11	0	13.03	0
8	Hand foot and mouth disease	26	0	0	10	0	11.84	0
9	Leptospirosis	32	2	4.26	6	0	7.11	0

10 อันดับโรคที่มีอัตราป่วยต่อประชากรแสนคนสูงสุด

ประจำสัปดาห์การระบาดที่ 23 (วันที่ 1 – 7 มิถุนายน 2568)

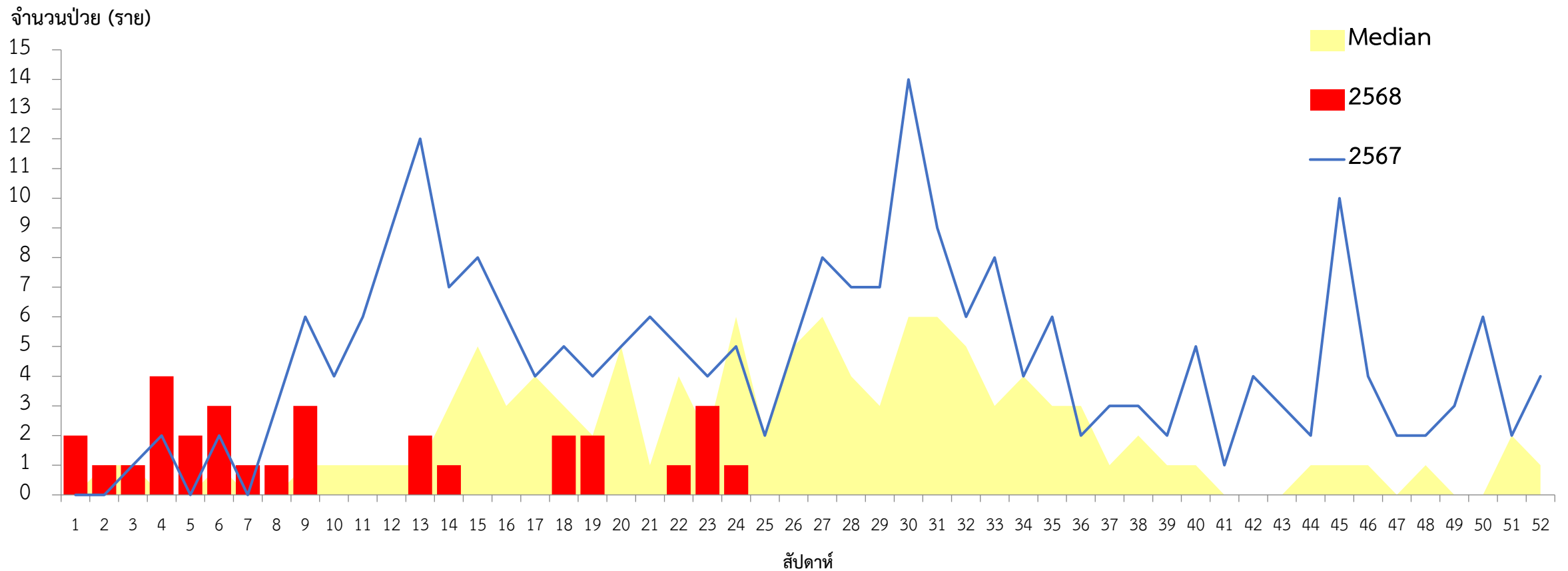


สถานการณ์โรคไข้เลือดออก อำเภอวังสามสี
เปรียบเทียบตามช่วงเวลาเดียวกันย้อนหลัง 5 ปี
สัปดาห์ที่ 23

	2568	2567	2566	2565	2564	2563
ป่วย (ราย)	30	115	83	26	8	100
อัตราป่วย (ต่อแสน)	35.53	136.18	98.29	30.74	9.18	114.76
ตาย (ราย)	0	0	0	0	0	0
อัตราตาย (ร้อยละ)	0.00	0.00	0.00	0.00	0.00	0.00

จำนวนผู้ป่วย พ.ศ. 2568 **น้อยกว่า** พ.ศ. 2567 ณ ช่วงเวลาเดียวกัน **3.83 เท่า**

จำนวนผู้ป่วยด้วยโรคไข้เลือดออกรวม จำแนกรายสัปดาห์ อ.ม่วงสามสิบ
 เปรียบเทียบข้อมูลปี 2568 กับค่ามัธยฐาน 5 ปี ย้อนหลัง
 ประจำสัปดาห์ที่ 23



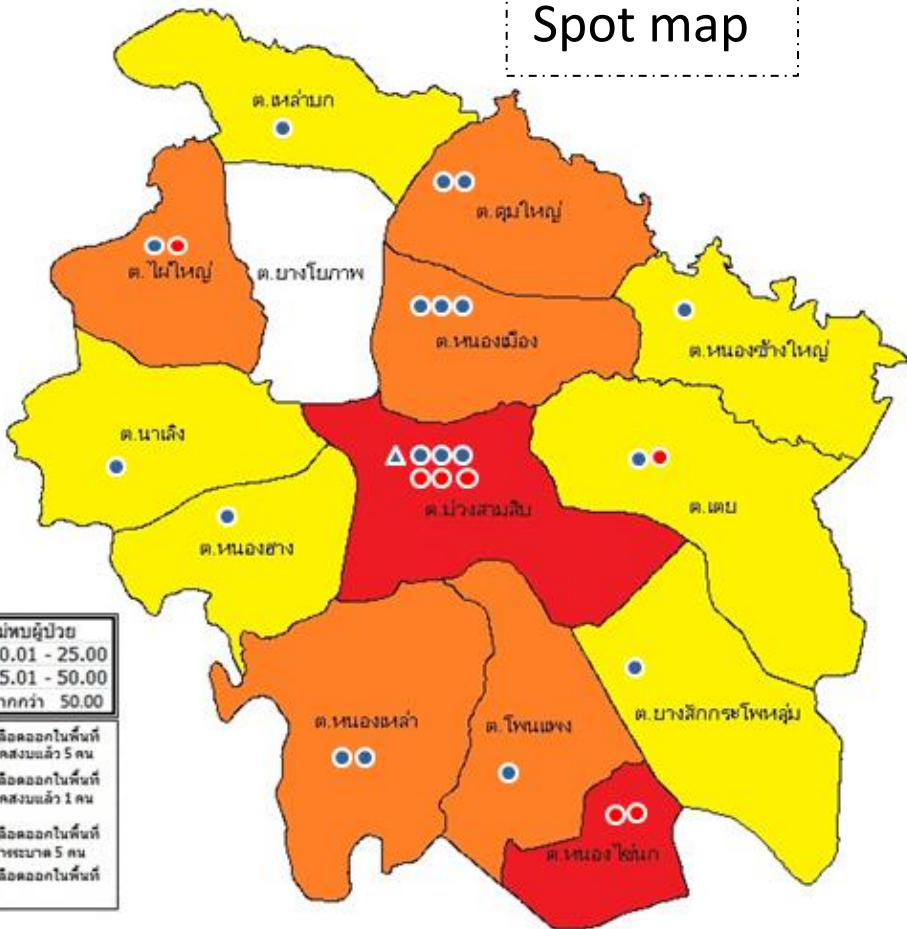


สถานการณ์โรคไข้เลือดออก อ.ม่วงสามสิบ จังหวัดอุบลราชธานี ปี 2568

ยอดผู้ป่วยสะสม 1 มกราคม - 12 มิถุนายน 2568

วันที่ 12 มิถุนายน 2568

Spot map



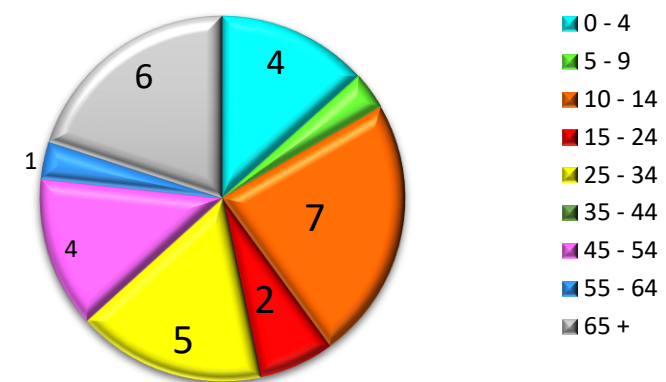
จำนวนผู้ป่วย	เสียชีวิต
30 ราย	0 ราย
อัตราป่วย	อัตราป่วยตาย
35.35 ต่อประชากรแสนคน	ร้อยละ 20

ข้อมูลการรักษาในโรงพยาบาล (วันนี้)

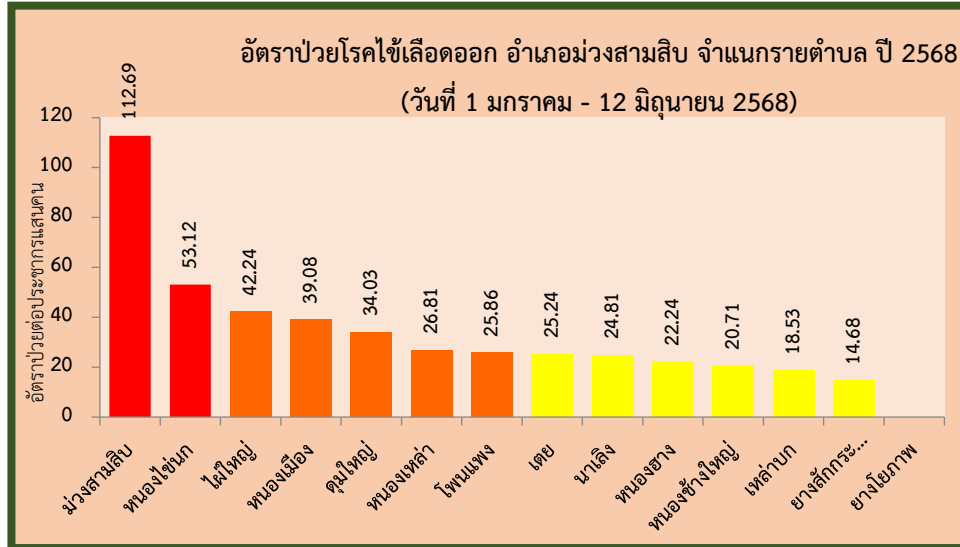
ผู้ป่วยนอก	ผู้ป่วยใน	ส่งต่อ
• 0	• 0	• 0

เพศ	ร้อยละ
ชาย	50.0
หญิง	50.0

จำนวนผู้ป่วยโรคไข้เลือดออกจำแนกตามกลุ่มอายุ (ราย)



ผู้ป่วยส่วนใหญ่เป็นวัยรุ่น 65 ปีขึ้นไป (22.22%)
รองลงมาคือกลุ่มนักเรียน อายุ 10-14 ปี (22.22%)





แนวทางการป้องกันควบคุมโรคไข้เลือดออก จ.อุบลราชธานี ปี 2568

1. ทุกหมู่บ้าน/ชุมชน หน่วยงานทุกแห่ง มีกิจกรรมกำจัดลูกน้ำยุงลายทุก 7 วัน (ทุกวันศุกร์) รายงานผ่าน Smart อสม.
2. ไข้ 2 วัน ไม่ดีขึ้น ส่งพบแพทย์ ที่โรงพยาบาล
3. โรงพยาบาลจัดตั้ง Dengue Checkpoint, ใช้ Rapid test Ns1 antigen ช่วยวินิจฉัย, จ่ายสารทากันยุง และ Admit ผู้ป่วยไข้เลือดออกทุกราย
5. รพ.สต.เริ่มใช้ Rapid test Ns1 antigen ช่วยวินิจฉัย
6. งด NSAIDs ใน ผู้ป่วย ไข้ทุกกรณี ทั้ง รพ/ คลินิก/ ร้านขายยา
7. อบต./ เทศบาลทุกแห่ง ให้จัดหาเคมีภัณฑ์ น้ำมัน จัดทีมพ่นเคมี ให้เพียงพอ และสามารถควบคุมโรคตามมาตรการ 3-3-1 ได้ตลอดทั้งปี และวางแผนงานรับภาระระบาดในปี 2568
8. เปิด EOC หากมีการระบาดมากกว่า 25% ของพื้นที่

สถานการณ์อุจจาระร่วง อำเภอวังสามสี ณ สัปดาห์ที่ 1 - 23

ข้อมูลวันที่ 1 ม.ค. – 7 มิ.ย.2568

ป่วย 1100 ราย
 อัตราป่วย 1302.59 ต่อประชากรแสนคน
 ตาย 0 ราย
 อัตราป่วยตาย 0.00 %

อายุ

กลุ่มอายุ 65 ปีขึ้นไป (18.45 ต่อประชากรแสนคน)
 กลุ่มอายุ 5 - 9 ปี (14.55 ต่อประชากรแสนคน)
 กลุ่มอายุ 0 - 4 ปี (14.18 ต่อประชากรแสนคน)
 กลุ่มอายุ 55 - 64 ปี (14.00 ต่อประชากรแสนคน)
 กลุ่มอายุ 25 - 34 ปี (8.82 ต่อประชากรแสนคน)

อาชีพ

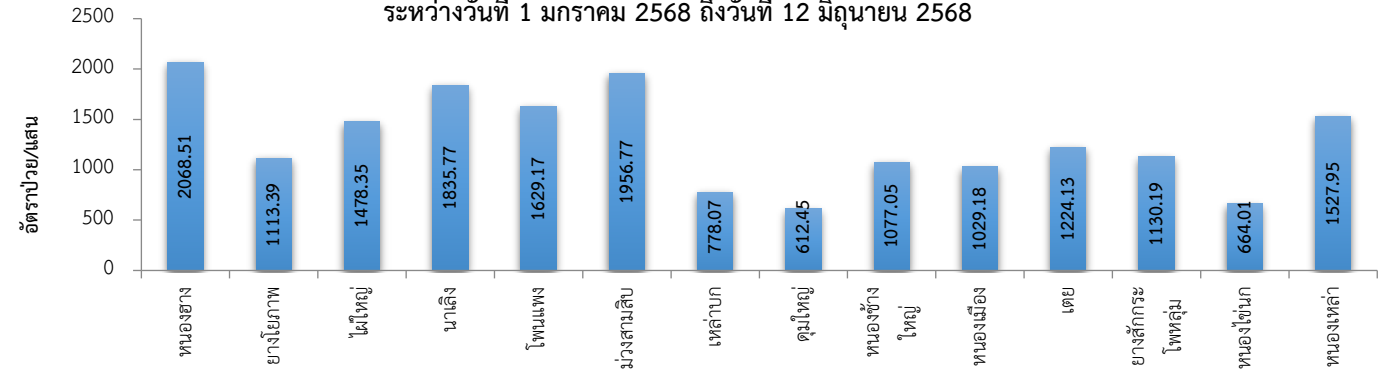
- เกษตรกร (42.91 %)
 - ในปกครอง (40.91 %)

เพศหญิง : เพศชาย

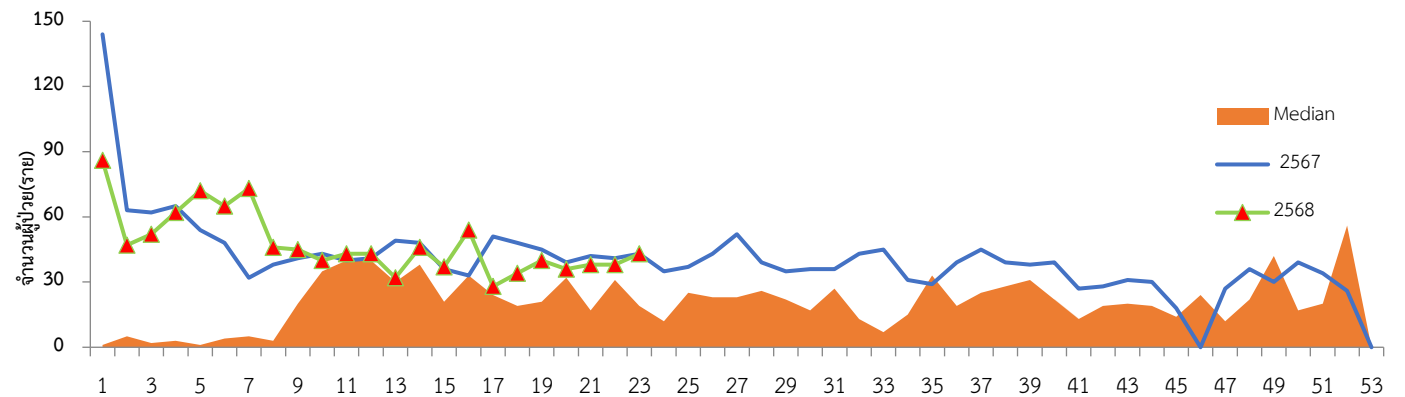
1.51 : 1

อัตราป่วยอุจจาระร่วงสะสม รายตำบล

อัตราป่วยด้วยโรค Diarrhoea ต่อประชากรแสนคน จำแนกตามพื้นที่ อำเภอวังสามสี จังหวัดอุบลราชธานี ระหว่างวันที่ 1 มกราคม 2568 ถึงวันที่ 12 มิถุนายน 2568



จำนวนผู้ป่วยจำแนกรายเดือน พ.ศ.2568 เปรียบเทียบกับปี 2567 และค่ามัธยฐาน 5 ปีย้อนหลัง



จำนวนผู้ป่วยอุจจาระร่วงตั้งแต่ช่วงเดือนมกราคม - กุมภาพันธ์ และเมษายน มีจำนวนผู้ป่วยสูงกว่าค่ามัธยฐาน 5 ปีย้อนหลังในช่วงเวลาเดียวกัน

สถานการณ์ไข้หวัดใหญ่ อำเภอวังสามสี ณ สัปดาห์ที่ 1 - 23

ข้อมูลวันที่ 1 ม.ค. – 7 มิ.ย.2568

ป่วย 1005 ราย
 อัตราป่วย 1190.10 ต่อประชากรแสนคน
 ตาย 0 ราย
 อัตราป่วยตาย 0.00 %

อายุ

กลุ่มอายุ 5 - 9 ปี (21.8 ต่อประชากรแสนคน)
 กลุ่มอายุ 10 - 14 ปี (19.7 ต่อประชากรแสนคน)
 กลุ่มอายุ 15 - 24 ปี (13.0 ต่อประชากรแสนคน)
 กลุ่มอายุ 0 - 4 ปี (11.7 ต่อประชากรแสนคน)
 กลุ่มอายุ 25 - 34 ปี (9.45 ต่อประชากรแสนคน)

อาชีพ

- ในปกครอง (59.30 %)
 - เกษตรกร (22.89%)

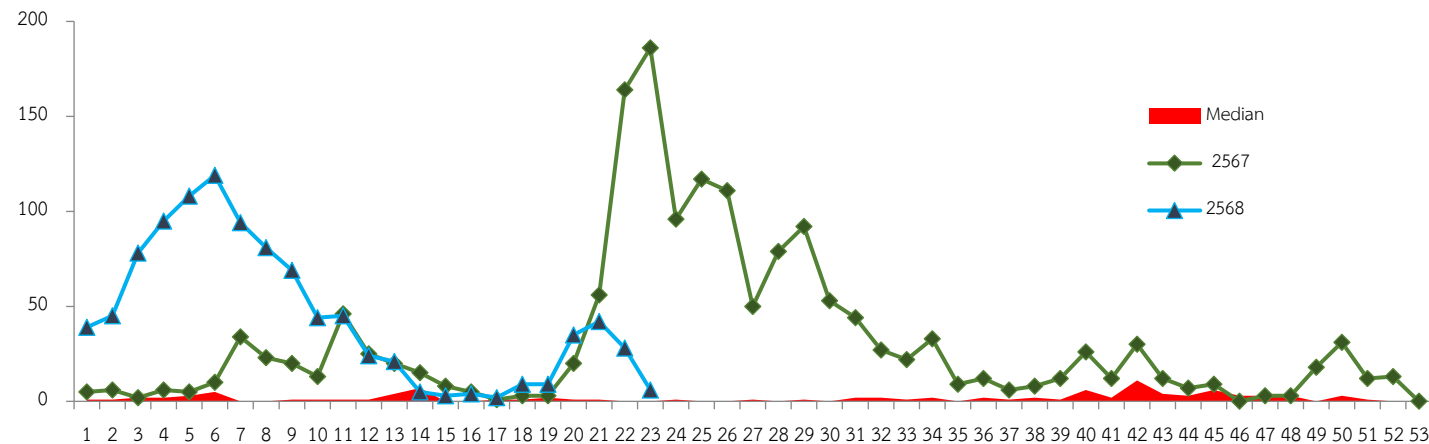
เพศหญิง : เพศชาย

1.21 : 1

อัตราป่วยไข้หวัดใหญ่สะสม รายตำบล



จำนวนผู้ป่วยจำแนกรายเดือน พ.ศ.2568 เปรียบเทียบกับค่ามัธยฐาน 5 ปีย้อนหลัง



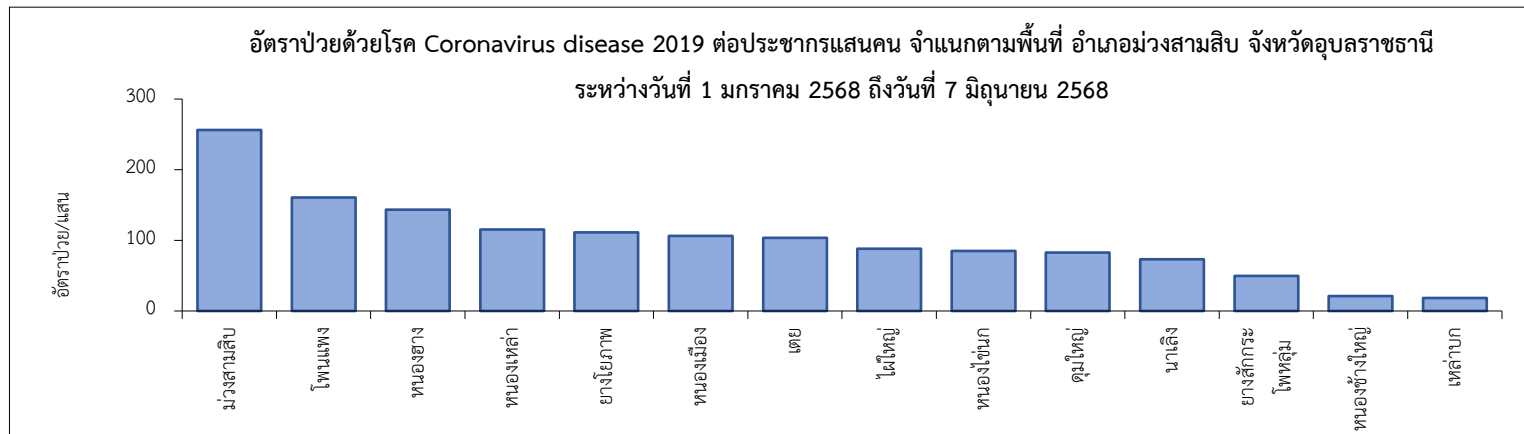
จำนวนผู้ป่วยไข้หวัดใหญ่ตั้งแต่ช่วงเดือนมกราคม – มีนาคม และเมษายน
 มีจำนวนผู้ป่วยสูงกว่าค่ามัธยฐาน 5 ปีย้อนหลังในช่วงเวลาเดียวกัน

สถานการณ์โรค Covid 19 อำเภอวังสามสี ณ สัปดาห์ที่ 1 - 17

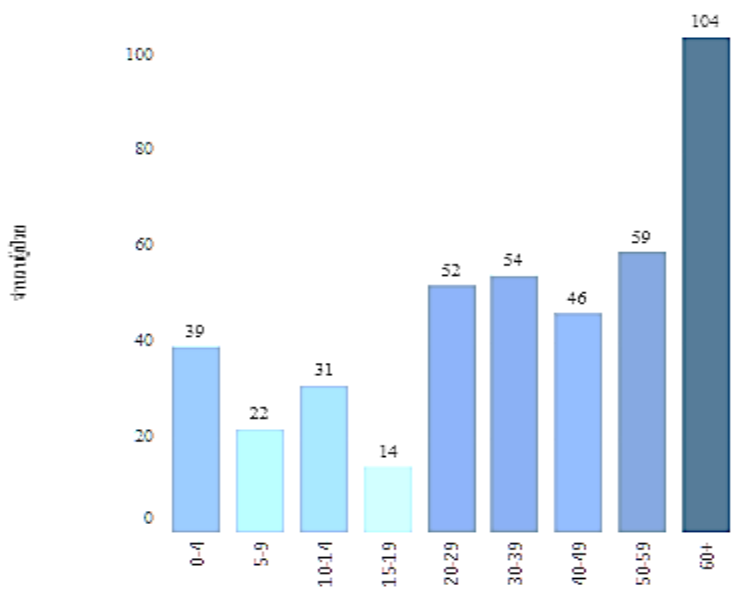
ข้อมูลวันที่ 1 ม.ค. – 7 มิ.ย.2568

ป่วย 427 ราย
 อัตราป่วย 505.64 ต่อประชากรแสนคน
 ตาย 0 ราย
 อัตราป่วยตาย 0.00 %

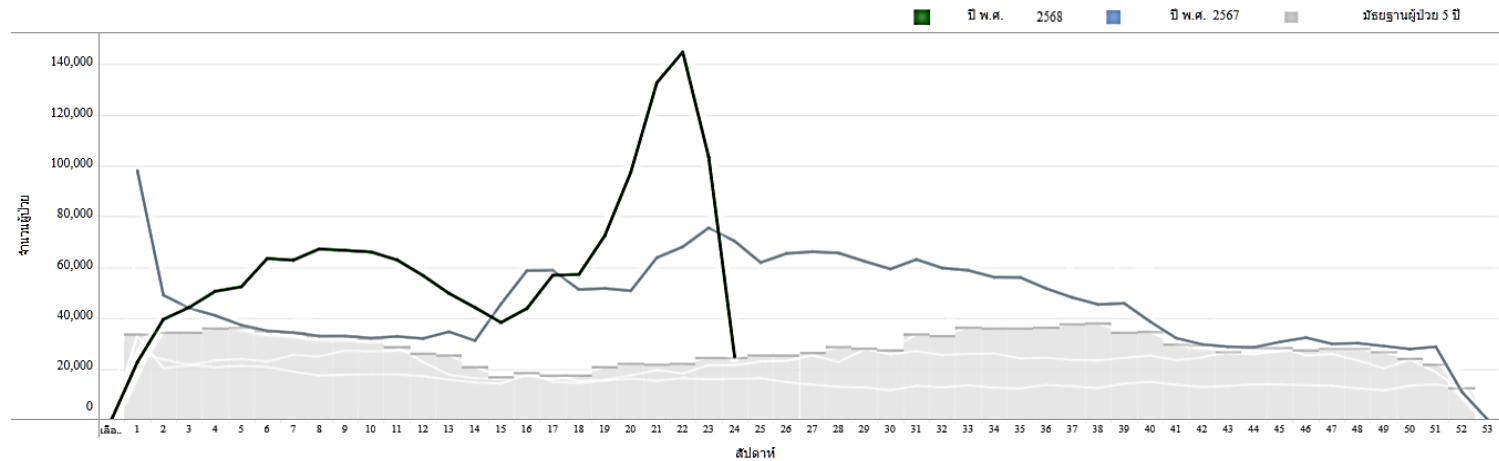
อัตราป่วย Covid 19 สะสม รายตำบล



กลุ่มอายุ



จำนวนผู้ป่วยจำแนกรายเดือน พ.ศ.2568 เปรียบเทียบกับค่ามัธยฐาน 5 ปีย้อนหลัง



จำนวนผู้ป่วย Covid 19 ตั้งแต่ช่วงเดือนกุมภาพันธ์ – มิถุนายน มีจำนวนผู้ป่วยสูงกว่าค่ามัธยฐาน 5 ปีย้อนหลังในช่วงเวลาเดียวกัน

สถานการณ์เห็ดพิษ อำเภอวังสามสี ณ สัปดาห์ที่ 1 - 23

ข้อมูลวันที่ 1 ม.ค. – 12 มิ.ย.2568

ป่วย	11	ราย
อัตราป่วย	13.03	ต่อประชากรแสนคน
ตาย	0	ราย
อัตราป่วยตาย	0.0	%

อายุ

- กลุ่มอายุ 55 - 64 ปี (36.36 ต่อประชากรแสนคน)
- กลุ่มอายุ 65 ปี (36.36 ต่อประชากรแสนคน)
- กลุ่มอายุ 45 - 54 ปี (18.18 ต่อประชากรแสนคน)

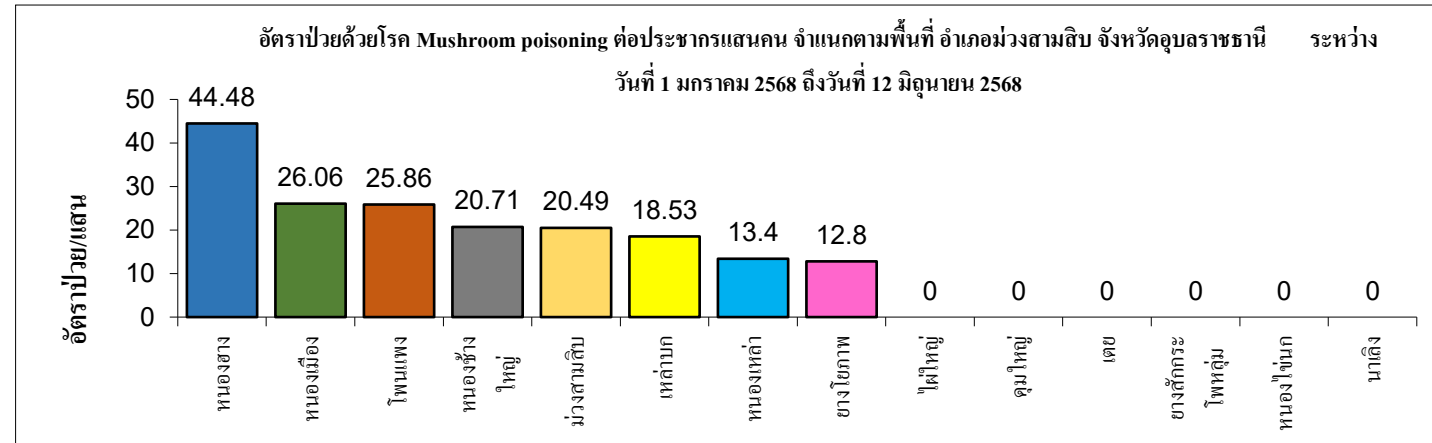
อาชีพ

- เกษตรกร (81.82 %)
- รับจ้าง (9.09 %)

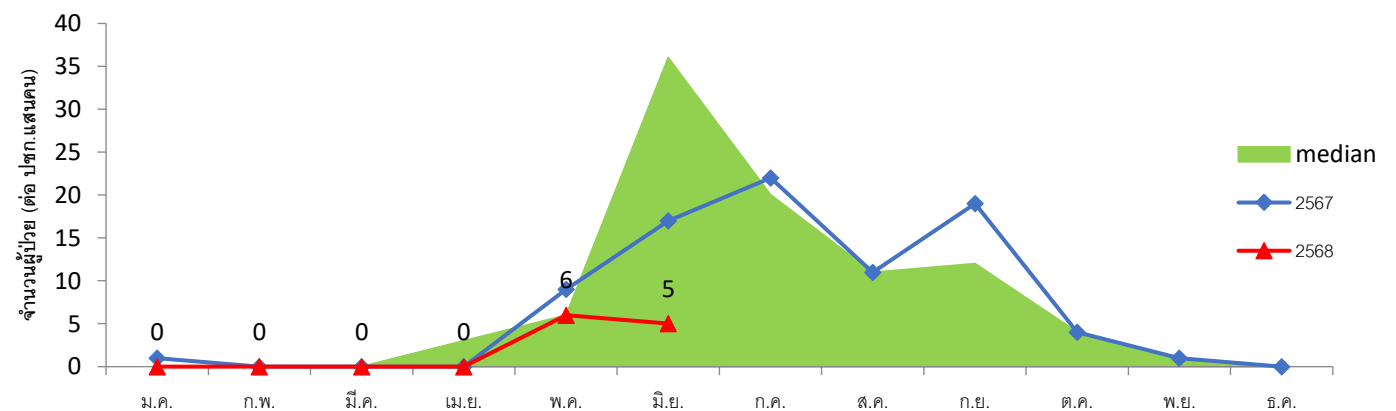
เพศหญิง : เพศชาย

1.20 : 1

อัตราป่วยเห็ดพิษสะสม รายตำบล



จำนวนผู้ป่วยจำแนกรายเดือน พ.ศ.2568 เปรียบเทียบกับค่ามัธยฐาน 5 ปีย้อนหลังและ ปี พ.ศ.2567



เพิ่มพบผู้ป่วยเห็ดพิษในช่วงเดือนพฤษภาคม ถึงปัจจุบัน ยังมีจำนวนผู้ป่วยต่ำกว่าค่ามัธยฐาน 5 ปีย้อนหลังและกว่า ปี 2567 ที่ผ่านมาในช่วงเวลาเดียวกัน



สสจ.อุบลฯเตือนประชาชน เรื่องการรับประทานเห็ด

สำนักงานสาธารณสุข จังหวัดอุบลราชธานี

เพื่อป้องกันการเสียชีวิตจากการรับประทานเห็ดพิษ ดังนี้



นพ.ธีระพงษ์ แถ้วกมร นายแพทย์สาธารณสุขจังหวัดอุบลราชธานี

1. เห็ด ไม่รู้จัก ไม่แน่ใจ ไม่เก็บ ไม่กิน
2. ไม่รับประทานเห็ดร่วมกับเครื่องดื่มแอลกอฮอล์
3. ไม่เก็บเห็ดในบริเวณที่มีการใช้สารเคมี เพราะเห็ดจะดูดซับสารพิษมาไว้ที่ดอกเห็ด
4. ไม่ควรเก็บหรือกินเห็ดป่าในระยะดอกตูม เนื่องจากไม่ทราบ ส่วนประกอบทั้งหมดของดอกเห็ด
5. ความเชื่อที่ผิด คือ เห็ดที่มีรอยกัดแมลงกัดเป็นเห็ดกินได้, ต้มเห็ดกับข้าว แล้วข้าวไม่เปลี่ยนสีเป็นเห็ดกินได้, ต้มเห็ดกับหัวหอม ถ้าน้ำเปลี่ยนเป็นสีดำเป็นเห็ดพิษ, ต้มเห็ดแล้วใช้ช้อนเงินคน ถ้าช้อนเปลี่ยนเป็นสีดำเป็นเห็ดมีพิษ
6. หากมีอาการคลื่นไส้ อาเจียน ปวดท้อง ท้องเสียหลังกินเห็ด ให้กินผงถ่านคาร์บอน (ถ้ามี) เพื่อดูดซับพิษและจับน้ำเพื่อชดเชยของเหลวที่เสียไป
7. รีบไปสถานพยาบาลใกล้บ้านให้เร็วที่สุดพร้อมแจ้งประวัติการกินเห็ดและนำตัวอย่างเห็ดที่เหลือหรือภาพถ่ายเห็ดไปด้วย
8. ไม่ควรกระตุ้นให้อาเจียน เพราะอาจสำลัก หรือติดเชือกจากการกินไข่ขาวดิบที่ปนเปื้อนเกิดบาดแผลในคอและช่องปาก ความดันต่ำหรือระดับเกลือแร่ผิดปกติจากการอาเจียนที่มากเกินไป การป้องกันคือ "เห็ด ไม่รู้จัก ไม่แน่ใจ ไม่เก็บ ไม่กิน" และไม่กินเห็ดดิบ หรือกินเห็ดร่วมกับแอลกอฮอล์เพราะจะทำให้เกิดพิษ



6 เห็ดพิษ

10 ลักษณะเห็ดพิษอันตราย!

ต้องระวังในช่องหน้าฝน

เกร็ดความรู้



เห็ดน้ำหมึก



เห็ดสมองวัว



เห็ดระโงกหิน



เห็ดขอนสีทองเกล็ดแดง (เห็ดผิดกฎหมาย)

การป้องกัน "เห็ด ไม่รู้จัก ไม่แน่ใจ ไม่เก็บ ไม่กิน" และไม่กินเห็ดดิบ หรือกินเห็ดร่วมกับแอลกอฮอล์เพราะจะทำให้เกิดพิษ

ด้วยความปรารถนาดีจากสำนักงานสาธารณสุขจังหวัดอุบลราชธานี

**ผลตรวจคุณภาพน้ำทิ้งระบบบำบัดน้ำเสีย
ครั้งที่ 1/2568**

พารามิเตอร์ที่ไม่ผ่านมาตรฐาน

1. ค่า ปริมาณสารละลายได้ทั้งหมด (TDS) 1185.87 mg/L

** (TDS น้ำทิ้ง 1544.87 mg/L) – (TDS น้ำประปา 359 mg/L) = 1185.87 mg/L

2. ค่า ปริมาณสารแขวนลอยทั้งหมด (TSS) 65.00 mg/L

วันที่รับตัวอย่าง 23 เมษายน 2568
วันที่ทดสอบ 23 เมษายน 2568 - 06 พฤษภาคม 2568

ผลการทดสอบ

รายการทดสอบ	ผลการทดสอบ	ผลการทดสอบ*	ค่ามาตรฐาน	หน่วย	LOD	วิธีทดสอบอ้างอิง
Total Kjeldahl Nitrogen	31.30	-	≤ 35	mg/L	-	Standard Methods for the Examination of Water and Wastewater. APHA, AWWA, WEF, 24th Edition, 2023. Part 4500-Norg B
Biochemical Oxygen Demand (BOD)	<2.00	1.42	≤ 20	mg/L	1.00	Standard Methods for the Examination of Water and Wastewater. APHA, AWWA, WEF, 24th Edition, 2023. Part 5210 B.
Free Chlorine	1.02	-	≤ 1.0	mg/L	0.30	Standard Methods for the Examination of Water and Wastewater. APHA, AWWA, WEF, 24th Edition, 2023. Part 4500-Cl, C.
Oil and Grease	1.89	-	≤ 20	mg/L	0.50	Standard Methods for the Examination of Water and Wastewater. APHA, AWWA, WEF, 24th Edition, 2023. Part 5520 D.
Sulfide (H ₂ S)	<1.00	0.65	≤ 1.0	mg/L	0.30	Standard Methods for the Examination of Water and Wastewater. APHA, AWWA, WEF, 24th Edition, 2023. Part 4500-S ²⁻ F.

รายการทดสอบ	ผลการทดสอบ	ผลการทดสอบ*	ค่ามาตรฐาน	หน่วย	LOD	วิธีทดสอบอ้างอิง
Total Dissolved Solids (TDS)	1544.87	-	≤ 1,000	mg/L	10.00	Standard Methods for the Examination of Water and Wastewater. APHA, AWWA, WEF, 24th Edition, 2023. Part 2540 C.
Total Suspended Solids (TSS)	65.00	-	≤ 30	mg/L	5.00	Standard Methods for the Examination of Water and Wastewater. APHA, AWWA, WEF, 24th Edition, 2023. Part 2540 D.
Coliforms *	<1.8	-	≤ 5,000	MPN/100mL	-	Standard Methods for the Examination of Water and Wastewater. APHA, AWWA, WEF, 24th Edition, 2023. Part 9221B.
Fecal Coliforms *	<1.8	-	≤ 1,000	MPN/100mL	-	Standard Methods for the Examination of Water and Wastewater. APHA, AWWA, WEF, 24th Edition, 2023. Part 9221E.
pH	7.70	-	5.5-9.0	pH unit	-	Standard Methods for the Examination of Water and Wastewater. APHA, AWWA.

ลักษณะและสภาพตัวอย่าง

ประเภทตัวอย่าง : น้ำทิ้ง (สีเขียวใส)

ภาชนะบรรจุ : แกลลอนพลาสติก, จำนวน : 1 แกลลอน, น้ำหนัก/ปริมาตร : 5 ลิตร.

อุณหภูมิ : แชนั้น, สภาพตัวอย่างปกติ

วันที่รับตัวอย่าง

23 เมษายน 2568

วันที่ทดสอบ

23 เมษายน 2568 - 30 เมษายน 2568

ผลการทดสอบ

รายการทดสอบ	ผลการทดสอบ	ค่ามาตรฐาน	หน่วย	LOD	วิธีทดสอบอ้างอิง
PARASITIC EGGS	Not Found	< 1	eggs/L	-	SIMPLE-CENTRIFUGAL SEDIMENTATION, FORMALIN-ETHYL ACETATE SEDIMENTATION AND FLOATATION METHOD
<i>Escherichia coli</i>	<1.8	< 1,000	MPN/100mL	-	SIMPLE-CENTRIFUGAL SEDIMENTATION, FORMALIN-ETHYL ACETATE SEDIMENTATION AND FLOATATION METHOD
					Standard Methods for the Examination of Water and Wastewater. APHA, AWWA, WEF, 24th Edition, 2023. Part 9221F.

หมายเหตุ : มาตรฐานอ้างอิงประกาศกระทรวงสาธารณสุข เรื่องกำหนดปริมาณน้ำหนักรวมของเชื้อแบคทีเรียอีโคไล และวิธีการเก็บตัวอย่างและการตรวจหาเชื้อ
หนักรวมของเชื้อแบคทีเรียอีโคไล ในน้ำทิ้งและภาคตะกอนที่ผ่านระบบบำบัดเสียปฏิภณแล้ว พ.ศ. 2561

ปรับปรุงบึงประดิษฐ์ เพื่อแก้ไขคุณภาพน้ำให้ผ่านมาตรฐาน



ผลการตรวจสอบคุณภาพตามปัจจัยเสี่ยงของบุคลากรโรงพยาบาลม่วงสามสิบ ประจำปี 2568

วันที่ 21 เมษายน 2568

ข้อมูล	จำนวน(คน)	ร้อยละของผู้เข้ารับการตรวจจริง
1.ตรวจสอบสมรรถภาพการมองเห็น		
จำนวนผู้รับบริการตรวจสอบสมรรถภาพการมองเห็น	58	100
สมรรถภาพการมองเห็น	13	22.41
ตาบอดสี	2	3.45
การมองเห็นผิดปกติแนะนำตัดแว่นแก้ไขสายตา	42	72.41
การมองเห็นผิดปกติควรพบจักษุแพทย์	1	1.72
2.ตรวจสอบสมรรถภาพการได้ยิน		
จำนวนผู้รับบริการตรวจสอบสมรรถภาพการได้ยิน	51	100
สมรรถภาพการได้ยินปกติ	36	70.59
สมรรถภาพการได้ยินผิดปกติแนะนำหลีกเลี่ยงเสียงดัง	11	21.57
มีภาวะหูเสื่อม	4	7.84
3.ตรวจสอบสมรรถภาพปอด		
จำนวนผู้รับบริการตรวจสอบสมรรถภาพปอด	15	100
สมรรถภาพปอดปกติ	14	93.33
สมรรถภาพปอดผิดปกติแบบอุดกั้น	1	6.67