

กลุ่มงานบริการด้านปฐมภูมิและองค์รวม

- งานควบคุมโรค
- งานสิ่งแวดล้อม



สถานการณ์โรคติดต่อที่ต้องเฝ้าระวัง ที่มีความสำคัญสูง จังหวัดอุบลราชธานี พ.ศ. 2567



โรค / ภัยสุขภาพ


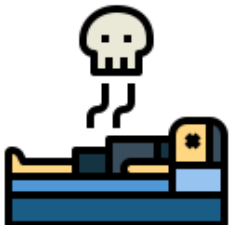
โรค / ภัยสุขภาพ	พ.ศ. 2566 (ทั้งปี)			พ.ศ. 2567 (วันที่ 1 ม.ค. – 7 ก.ย. 2567)			
	จำนวนผู้ป่วย (ราย)	เสียชีวิต (ราย)	อัตราป่วยตาย CFR (%)	จำนวนผู้ป่วย (ราย)	เสียชีวิต (ราย)	อัตราป่วย ต่อ ชก. แสนคน	อัตราป่วยตาย CFR (%)
1. ไข้เลือดออก (DF,DHF,DSS)	4,634	1	0.02	3,152	3	169.76	0.10
2. ไข้มาลาเรีย (Malaria)	11	-	0	4	-	0.22	0.00
3. โรคmelioidosis (Meliodosis)	462	2	0.43	268	2	14.43	0.75
4. โรคฉี่หนู (Leptospirosis)	248	2	0.81	99	-	5.33	0.00
5. เห็ดพิษ (Mushroom Poisoning)	938	1	0.11	651	1	35.06	0.15
6. ไข้หวัดใหญ่ (Influenza)	20,195	1	0.005	19,096	-	1028.48	0.00
7. ปอดอักเสบ (Pneumonia)	15,066	28	0.19	12,229	42	658.64	0.34
8. โรคมือเท้าปาก (Hand Foot Mouth Disease)	2,758	-	0	678	-	36.52	0.00
9. ไข้รากสาดใหญ่ (Scrub Typhus)	574	-	0	319	-	17.18	0.00
10. โควิด 19 (Covid 19)	4,875	3	0.06	7,898	4	425.38	0.05

ที่มา: รง. DDS (D506) ข้อมูล ณ วันที่ 7 กันยายน 2567 งานระบาดวิทยา กลุ่มงานควบคุมโรคติดต่อ สำนักงานสาธารณสุขจังหวัดอุบลราชธานี



รายงานสถานการณ์โรคไข้เลือดออก พ.ศ. 2567

ประจำสัปดาห์การระบาดที่ 35

	2567	2566	2565	2564	2563	2562
 ป่วย (ราย)	72,157	93,893	25,494	7,582	57,104	92,313
อัตราป่วย (/100,000 ปชก.)	109.11	141.98	40.49	11.46	86.04	138.84
 ตาย (ราย)	52	92	21	6	42	109
อัตราป่วยตาย (ร้อยละ)	0.07			0.08		

จำนวนผู้ป่วย พ.ศ.2567 น้อยกว่า พ.ศ.2566 ณ ช่วงเวลาเดียวกัน **1.3 เท่า**

ข้อมูลจากรายงานการเฝ้าระวังโรคทางระบาดวิทยา (506) กองระบาดวิทยา ณ วันที่ 4 กันยายน 2567

จัดทำโดย กลุ่มเฝ้าระวังสถานการณ์และสื่อสารความเสี่ยง กองโรคติดต่อฯ โดยแมลง กรมควบคุมโรค โทร. 0 2590 3151, 3133 Email: dvbresponse@ddc.mail.go.th



รายงานสถานการณ์โรคไข้เลือดออก พ.ศ. 2567

สถานการณ์ ระดับประเทศ

ประจำสัปดาห์การระบาดที่ 35

1 มกราคม 2567 - 4 กันยายน 2567

รายงานเพิ่มจากสัปดาห์ที่ผ่านมา

ป่วย	72,157	ราย
อัตราป่วย	109.11	/100,000 ปชก.
ตาย	52	ราย
อัตราป่วยตาย	0.07	ร้อยละ

ป่วย	+3,828	ราย
ตาย	+1	ราย

เพศหญิง : เพศชาย
1 : 1

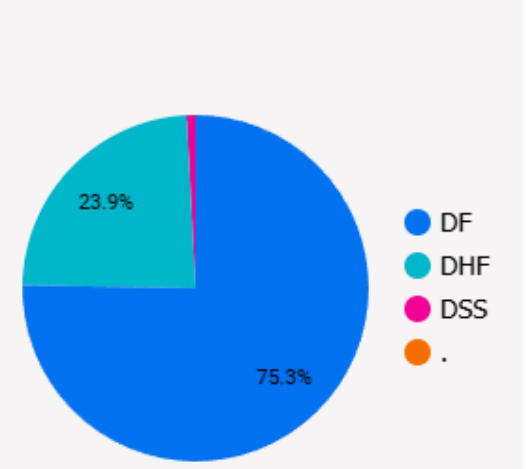
SEX	จำนวน (ราย)...	ร้อยละ
ชาย	36,248	50.2%
หญิง	35,909	49.8%

อาชีพ	จำนวน (ราย)...	ร้อยละ
ไม่ทราบ	39,923	55.3%
นักเรียน	11,325	15.7%
รับจ้าง	10,552	14.6%
เกษตรกร	3,897	5.4%
อื่นๆ	2,027	2.8%
ข้าราชการ	1,283	1.8%

AGE

มากที่สุด (ปี)	มัธยฐาน (ปี)	น้อยสุด (ปี)
108	20	0

สัดส่วนผู้ป่วยโรคไข้เลือดออก จำแนกตามกลุ่มอาการ



สถานการณ์โรคไข้เลือดออก จำแนกรายภาค

ภาค	ป่วย (ราย)	อัตราป่วย	ตาย (ราย)	อัตราป่วยตายสะสม (ร้อยละ)
ภาคเหนือ	21103	171.38	10	0.05
ภาคใต้	15801	166.42	10	0.06
กรุงเทพฯ	3989	72.38	3	0.08
ภาคตะวันออกเฉียงเหนือ	15159	69.52	13	0.09

กลุ่มอายุ	ป่วย	อัตราป่วย	ตาย	อัตราป่วยตาย
5-14 ปี	21,719	291.36	11	0.05
15-24 ปี	15,373	187.35	5	0.03
0-4 ปี	4,234	148.56	6	0.14
25-34 ปี	11,714	124.78	8	0.07
35-44 ปี	7,369	75.41	6	0.08
45-54 ปี	4,791	46.92	6	0.13
55-64 ปี	3,846	44.26	4	0.10
55 ปีขึ้นไป	3,111	37.29	6	0.19

ผู้ใหญ่ (15 ปีขึ้นไป)



[ข้อมูลผู้ป่วยเสียชีวิต](#)



ข้อมูลจากรายงานการเฝ้าระวังโรคทางระบาดวิทยา (506) กองระบาดวิทยา ณ วันที่ 4 กันยายน 2567

จัดทำโดย กลุ่มเฝ้าระวังสถานการณ์และสื่อสารความเสี่ยง กองโรคติดต่อฯ โดยแมลง กรมควบคุมโรค โทร. 0 2590 3151, 3133 Email: dvbresponse@ddc.mail.go.th



สถานการณ์โรคไข้เลือดออกเสียชีวิต พ.ศ. 2567

กองโรคติดต่อฯ โดยแมลง กรมควบคุมโรค

สถานการณ์ ระดับประเทศ

71

ราย

เสียชีวิตสะสม



มีใน รง. 506 แล้ว 52 ราย

0.10

ร้อยละ

อัตราป่วยตาย



ชาย 47

ราย



หญิง 24

ราย

อัตราส่วนเพศชาย:หญิง = 1.9 : 1



น้อยที่สุด

0

ปี

มัธยฐาน

35

ปี

มากที่สุด

90

ปี

กลุ่มอายุ	ป่วย (ราย)	เสียชีวิต (ราย)	อัตราป่วยตาย (%)
65 ปีขึ้นไป	3111	11	0.35
35-44 ปี	7369	14	0.19
45-54 ปี	4791	9	0.19
0-4 ปี	4234	7	0.17
55-64 ปี	3846	3	0.08
25-34 ปี	11714	9	0.08
5-14 ปี	21719	13	0.06
15-24 ปี	15373	5	0.03



รายงานสถานการณ์โรคไข้เลือดออก พ.ศ. 2567

ประจำสัปดาห์การระบาดที่ 35

สถานการณ์ ระดับประเทศ

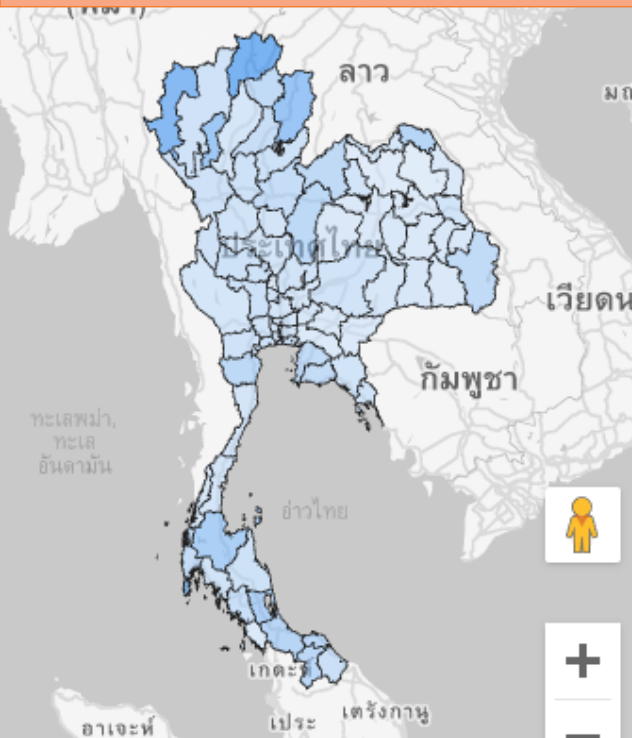
อัตราป่วยสูงสุด 15 อันดับแรกของประเทศ

ระดับพื้นที่: จ... (1) ▾

ภาค ▾

เขต ▾

จังหวัด ▾



ภาค	เขต	จังหวัด	ป่วยสะสม (ราย)	อัตราป่วยสะสม	ตายสะสม (ราย)	อัตราป่วยตายสะสม (ร้อยละ)	ป่วย 4 สัปดาห์ล่าสุด (ราย)	อัตราป่วย 4 สัปดาห์ (ต่อประชากรแสนคน)	ตาย 4 สัปดาห์ล่าสุด (ราย)	อัตราป่วยตาย 4 สัปดาห์ (ร้อยละ)
เหนือ	1	เชียงราย	6,299	484.90	0	0.00	1,135	87.37	0	0.00
เหนือ	1	แม่ฮ่องสอน	1,225	427.80	0	0.00	284	99.18	0	0.00
ใต้	11	ภูเก็ต	1,760	420.71	0	0.00	295	70.52	0	0.00
เหนือ	1	น่าน	1,614	339.64	1	0.06	376	79.12	0	0.00
เหนือ	1	ลำพูน	1,255	313.48	0	0.00	372	92.92	0	0.00
ใต้	11	สุราษฎร์ธานี	2,784	259.44	1	0.04	531	49.48	0	0.00
ใต้	12	พัทลุง	1,243	238.09	1	0.08	342	65.51	0	0.00
ตะวันออก...	8	บึงกาฬ	868	205.77	0	0.00	130	30.82	0	0.00
ใต้	12	สงขลา	2,901	202.68	2	0.07	431	30.11	0	0.00
ใต้	12	ปัตตานี	1,358	185.70	1	0.07	395	54.02	0	0.00
ใต้	12	ยะลา	968	177.90	2	0.21	255	46.87	1	0.39
เหนือ	2	เพชรบูรณ์	1,695	173.69	1	0.06	498	51.03	0	0.00
กลาง	5	เพชรบุรี	836	173.12	0	0.00	152	31.48	0	0.00
ตะวันออก...	8	เลย	1,053	165.04	0	0.00	218	34.17	0	0.00
ตะวันออก...	10	อุบลราชธานี	3,014	161.25	2	0.07	843	45.1	0	0.00
เหนือ	1	พะเยา	739	159.62	0	0.00	200	43.2	0	0.00

จ.อุบลราชธานี
อัตราป่วยลำดับที่ 15
ของประเทศ

ข้อมูลจากรายงานการเฝ้าระวังโรคทางระบาดวิทยา (506) กองระบาดวิทยา ณ วันที่ 4 กันยายน 2567

จัดทำโดย กลุ่มเฝ้าระวังสถานการณ์และสื่อสารความเสี่ยง กองโรคติดต่อฯ โดยแมลง กรมควบคุมโรค โทร. 0 2590 3151, 3133 Email: dvbdresponse@ddc.mail.go

สถานการณ์โรคไข้เลือดออก จังหวัดอุบลราชธานี เปรียบเทียบตามช่วงเวลาเดียวกันย้อนหลัง 5 ปี สัปดาห์ที่ 35

	2567	2566	2565	2564	2563	2562
ป่วย (ราย)	3,152	3,957	185	2,166	1,785	6,653
อัตราป่วย (ต่อแสน)	169.76	211.87	9.91	115.43	95.12	354.54
ตาย (ราย)	3	0	0	0	0	12
อัตรามตาย (ร้อยละ)	0.10	0.00	0.00	0.00	0.00	0.18

จำนวนผู้ป่วย พ.ศ. 2567 **น้อยกว่า** พ.ศ. 2566 ณ ช่วงเวลาเดียวกัน **0.80 เท่า**



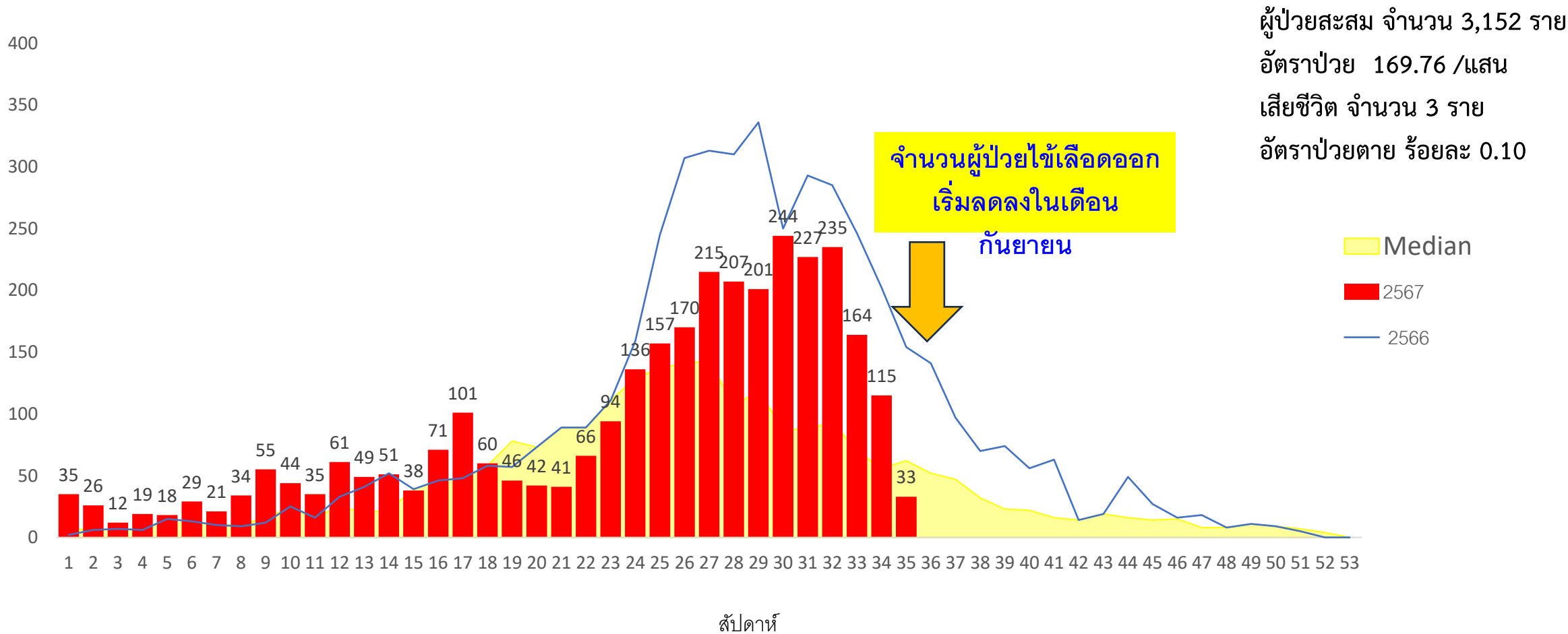
จำนวนผู้ป่วยด้วยโรคไข้เลือดออกรวม จำแนกรายสัปดาห์ จ.อุบลราชธานี

เปรียบเทียบข้อมูลปี 2567 กับค่ามัธยฐาน 5 ปี ย้อนหลัง

ประจำสัปดาห์ที่ 35

เพิ่มขึ้นจากสัปดาห์ที่ผ่านมา
+ 172

ราย

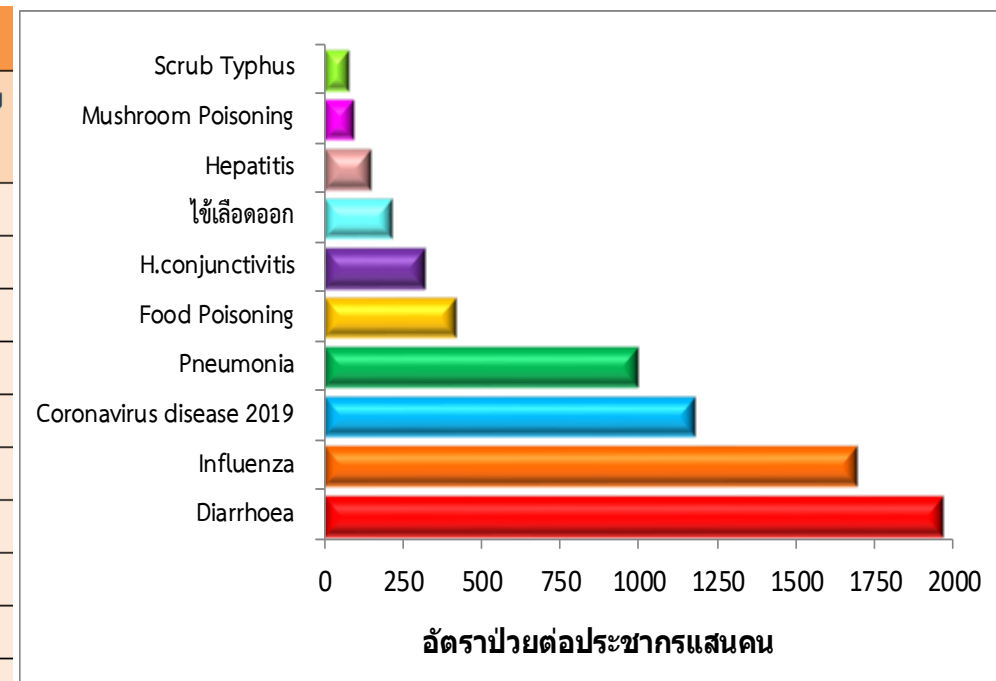




สถานการณ์โรคติดต่อที่ต้องเฝ้าระวังทางระบาดวิทยา อำเภอวังสามสี

1 ม.ค. – 15 ก.ย.2567

ลำดับ	โรค/ภัยสุขภาพ	พ.ศ.2566 (ทั้งปี)			พ.ศ.2567 (วันที่ 1 - 15 ก.ย.2567)			
		จำนวนผู้ป่วย (ราย)	เสียชีวิต (ราย)	อัตราป่วยตาย CFR (%)	จำนวนผู้ป่วย (ราย)	เสียชีวิต (ราย)	อัตราป่วยต่อ ประชากรแสนคน	อัตราป่วยตาย CFR (%)
1	Diarrhoea	3089	0	0	1655	0	1959.81	0
2	Influenza	822	0	0	1424	0	1686.26	0
3	Coronavirus disease 2019	1122	0	0	994	0	1177.07	0
4	Pneumonia	566	0	0	838	0	992.34	0
5	Food Poisoning	594	0	0	348	0	412.09	0
6	H.conjunctivitis	350	0	0	266	0	314.99	0
7	ไข้เลือดออก	167	0	0	179	0	211.97	0
8	Hepatitis	27	0	0	121	0	143.29	0
9	Mushroom Poisoning	92	0	0	73	0	86.44	0
10	Scrub Typhus	108	0	0	62	0	73.42	0
11	โรคติดต่อทางเพศสัมพันธ์	62	0	0	45	0	53.29	0
12	Leptospirosis	48	2	4.26	17	0	20.13	0
13	Chickenpox	30	0	0	24	0	28.42	0
14	Hand,foot and mouth disease	173	0	0	18	0	21.32	0
15	Melioidosis	15	0	0	8	0	9.47	0



10 อันดับโรคที่มีอัตราป่วยต่อประชากรแสนคนสูงสุด คือ โรคอุจจาระร่วง, โรคไข้หวัดใหญ่, โรคติดเชื้อไวรัสโคโรนา 2019, โรคปอดอักเสบ, โรคอาหารเป็นพิษ, โรคตาแดง, โรคไข้เลือดออก, โรคไวรัสตับอักเสบ, โรคอาหารเป็นพิษจากเห็ด, โรคสครับไทฟัส อัตราป่วย 1959.81 , 1686.26, 1177.07, 992.34, 412.09, 314.99, 211.97, 143.29, 86.44, 73.42 ต่อประชากรแสนคน ตามลำดับ

สถานการณ์โรคไข้เลือดออก อำเภอวังสามสี จังหวัดอุบลราชธานี เปรียบเทียบตามช่วงเวลาเดียวกันย้อนหลัง 5 ปี

	2567	2566	2565	2564	2563	2562
ป่วย (ราย)	179	167	88	21	135	277
อัตราป่วย (ต่อแสน)	211.97	197.76	104.03	24.82	154.93	316.75
ตาย (ราย)	0	0	0	0	0	0
อัตรตาย (ร้อยละ)	0.00	0.00	0.00	0.00	0.00	0.00

จำนวนผู้ป่วย พ.ศ. 2567 มากกว่า พ.ศ. 2566 ณ ช่วงเวลาเดียวกัน 1.08 เท่า

ที่มา : รายงาน 506 ปี 2567
งานควบคุมโรค อำเภอวังสามสี

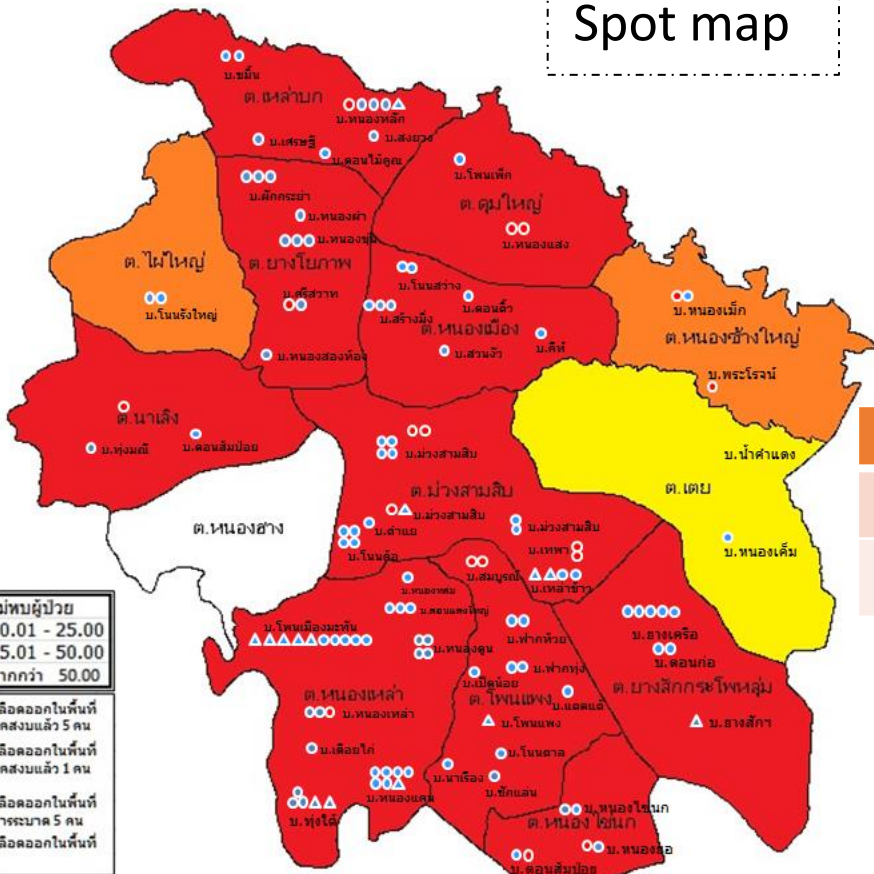


สถานการณ์โรคไข้เลือดออก อ.ม่วงสามสิบ จังหวัดอุบลราชธานี ปี 2567

ยอดผู้ป่วยสะสม 1 มกราคม 2567 - วันนี้

วันที่ 15 กันยายน 2567

Spot map



จำนวนผู้ป่วย

177 ราย

เสียชีวิต

0 ราย

อัตราป่วย

211.97 ต่อ

อัตราตาย

0 ต่อประชากร

ประชากรแสนคน

แสนคน

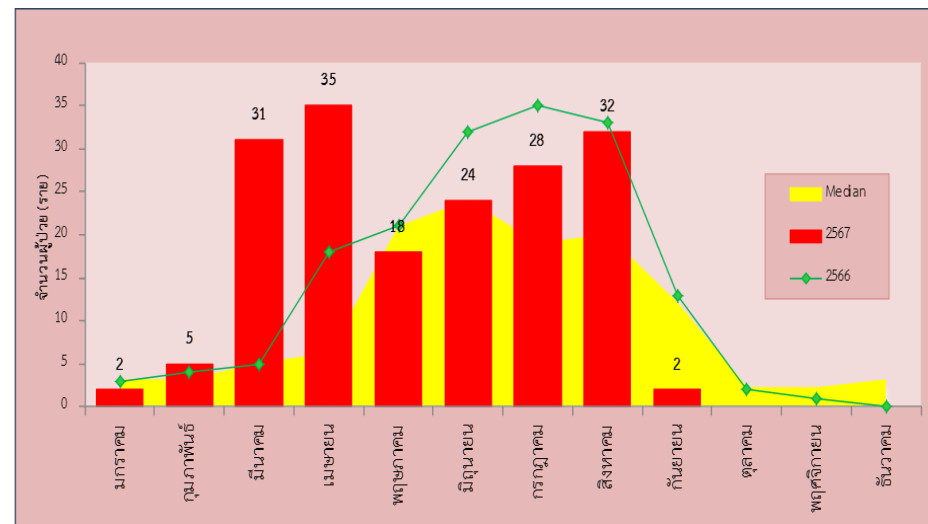
ข้อมูลการรักษาในโรงพยาบาล (วันนี้)

ผู้ป่วยนอก	ผู้ป่วยใน	ส่งต่อ
• 0	• 0	• 0

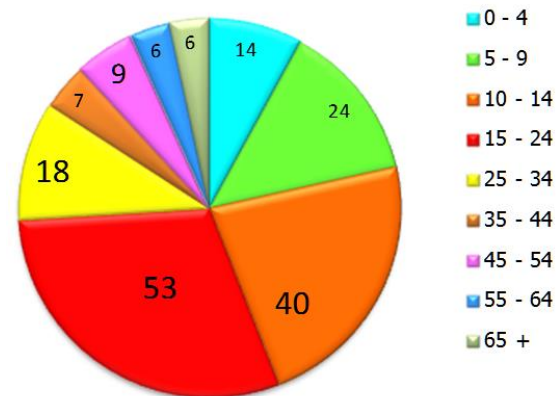
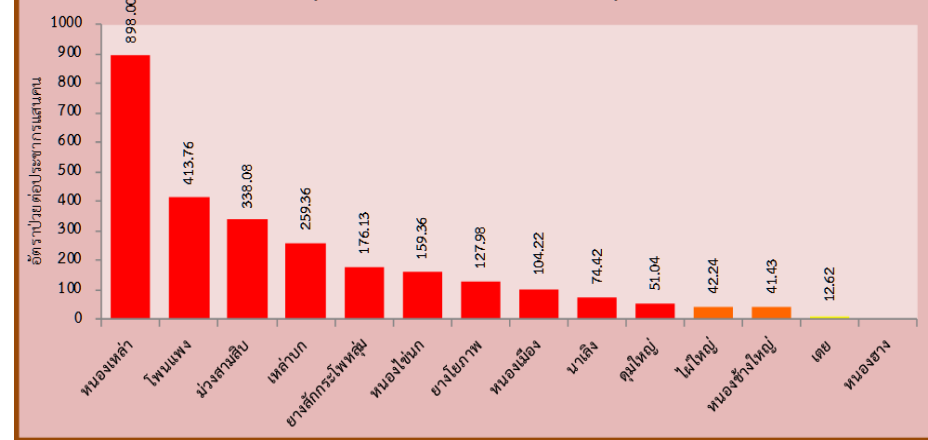
เพศ	ร้อยละ
ชาย	56.96
หญิง	53.80

ผู้ป่วยส่วนใหญ่เป็นวัยรุ่น 15 - 24 ปี (29.94%)
รองลงมาคือกลุ่มนักเรียน อายุ 10 - 14 ปี (22.60%)

จำนวนผู้ป่วยโรคไข้เลือดออก อ.ม่วงสามสิบ ปี 2567 เปรียบเทียบกับปี 2562, 2566 และค่ามัธยฐาน 5 ปีย้อนหลัง



อัตราป่วยโรคไข้เลือดออก อำเภอม่วงสามสิบ จำแนกรายตำบล ปี 2567 (วันที่ 1 มกราคม - 15 กันยายน 2567)





การควบคุมโรคในพื้นที่

ข่าวประชาสัมพันธ์
PCU ม่วงสามสิบ

ควบคุมโรคไข้เลือดออก

วันที่ 2 สิงหาคม 2567 ศูนย์สุขภาพชุมชนม่วงสามสิบ ร่วมกับ ภาควิชาเครือข่าย อบต.ม่วงสามสิบ โรงเรียน อสม.ตำบลม่วงสามสิบทุกคนและชาวบ้านบ้านเหล่าเข้าร่วมสำรวจลูกน้ำยุงลายและทำลายแหล่งเพาะพันธุ์ยุงลายเพื่อควบคุมการระบาดของโรคไข้เลือดออกครอบคลุมทั้งหมู่บ้าน พร้อมทั้งพ่นหมอกควันในการควบคุมโรคไข้เลือดออกในพื้นที่ ในการทำกิจกรรมในครั้งนี้ ได้รับความร่วมมือจาก อบต.ม่วงสามสิบ และโรงพยาบาลม่วงสามสิบในการพ่นหมอกควันในครั้งนี้

ศูนย์สุขภาพชุมชนม่วงสามสิบ ต.ม่วงสามสิบ อ.ม่วงสามสิบ จ.อุบลราชธานี ☎ 045-489064to504





ข้อสั่งการ นพ.สสจ.อุบลราชธานี เรื่องโรคไข้เลือดออก : 11 ก.ค.67

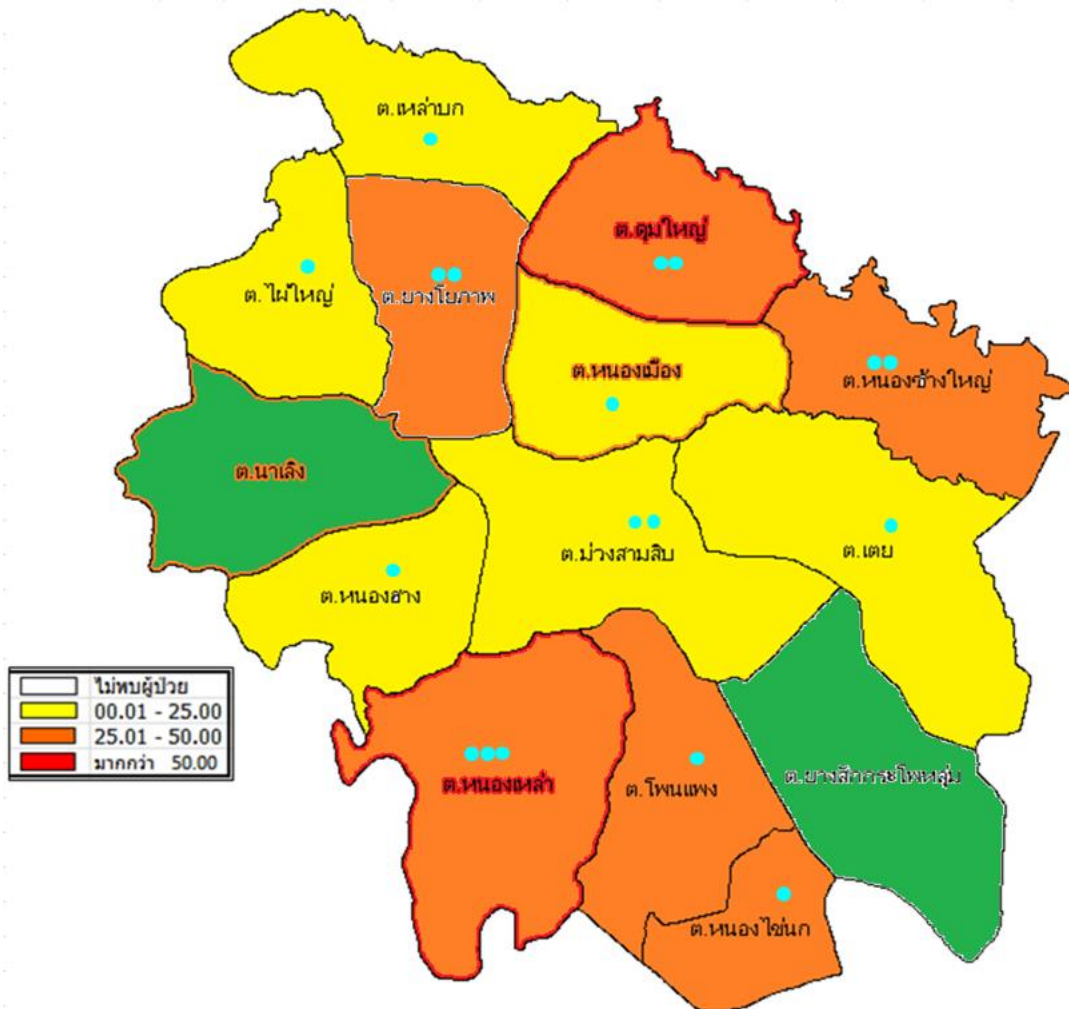
1. เร่งประชาสัมพันธ์ ผู้ป่วยมีไข้ทุกราย ให้พบแพทย์ที่ รพ. ไม่ควรเกิน Day 2-3
2. Admit ผป.ไข้เลือดออกทุกรายใน Day3-4 จนกว่าจะพ้นระยะซ็อก **ส่วนกลุ่มเสี่ยงสูง Admit Day1-2**
(ได้แก่ เด็กเล็ก สูงอายุ มีภาวะอ้วน มีโรคประจำตัว มีประจำเดือน โรคเลือด ขาดสารอาหาร ไม่มีผู้ดูแล
ญาติวิตกกังวลมาก, และผู้ที่มา รพ. 3 ครั้งขึ้นไป)
3. ให้ใช้ **Rapid test NS1 Antigen** ช่วยในการวินิจฉัย (หากผลลบ ไม่ให้ตัดออกจากการสงสัยเดนกี้)
4. ให้ใช้พาราเซตามอลลดไข้ ห้ามใช้ยาในกลุ่ม NSAIDs และแจ้งร้านยา สถานพยาบาลทุกแห่งในอำเภอ
5. รพ. ทำ Dengue corner ที่ OPD จัดพยาบาลทำ TT ในผู้ป่วยมีไข้ทุกราย แจกเอกสารแนะนำ Warning signs
ที่ต้องกลับมา รพ.ทันที พร้อมให้คำแนะนำก่อนกลับบ้าน
6. แพทย์สั่งจ่ายยาทาภายนอกให้ผู้ป่วยสงสัยไข้เลือดออก คนละ 5 ซอง / เกสซ์กร จ่ายยาทา แนะนำทาเช้าและเที่ยง
7. IPD ใช้มุ้งลวด 100% ต้องไม่มีมุงลาย, ค่า CI รพ. = 0 ทุก 7 วัน เพื่อป้องกันการแพร่เชื้อใน รพ.
8. เร่งรัดการกำจัดลูกน้ำในชุมชน รร. ศพด. วัด ทุก 7 วัน ตลอดเดือน พฤษภาคม – สิงหาคม (ช่วงระบาด)
9. ประสาน เทศบาล/อบต. จัดทีมพ่นเคมี ทราয়กำจัดลูกน้ำ น้ำมัน สารเคมี ให้พร้อม สามารถควบคุมโรคได้ตามเกณฑ์
Day 0,1,3,7 และทุก 7 วันจนกว่าการระบาดจะสงบ
10. เปิด EOC ระดับอำเภอ หากระบาดเกิน 25% ของตำบล

สถานการณ์โรคเลปโตสไปโรซิส อำเภอวังสามสี ปี 2567

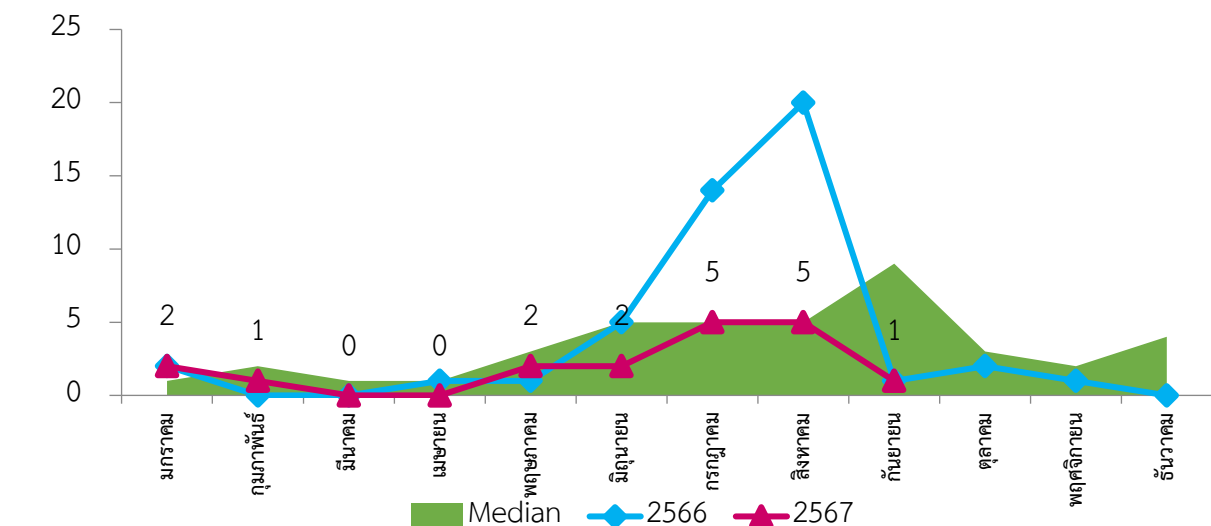
กลุ่มอายุที่พบผู้ป่วย

กลุ่มอายุ (ปี)	ร้อยละ
45 - 54	16.67
55 - 64	44.44
35 - 44, 15 - 24	11.11
≥ 65	5.56

- ☐ ปี 2567 พบผู้ป่วย จำนวน 18 ราย คิดเป็นอัตราป่วย 21.32 ต่อประชากรแสนคน
- ☐ ไม่มีรายงานผู้เสียชีวิต(มีเสียชีวิต 3รายในปี66)
- ☐ อายุต่ำสุด 19 ปี สูงสุด 75 ปี
- ☐ อัตราส่วนเพศชายต่อหญิง 5 : 1



จำนวนผู้ป่วยโรคเลปโตสไปโรซิส อำเภอวังสามสี จังหวัดอุบลราชธานี เปรียบเทียบข้อมูลปี 2566 กับปี 2567 และค่ามัธยฐาน 5 ปีย้อนหลัง



ผลงานการให้บริการฉีดวัคซีนป้องกันโรคไข้หวัดใหญ่ อำเภอวังสามสี ปี 2567



รายงานการดำเนินงานวัคซีนไข้หวัดใหญ่แยกแยะเขต

ปีงบประมาณ: 2567 (1)

ข้อมูล ณ: 10 ก.ย. 2024

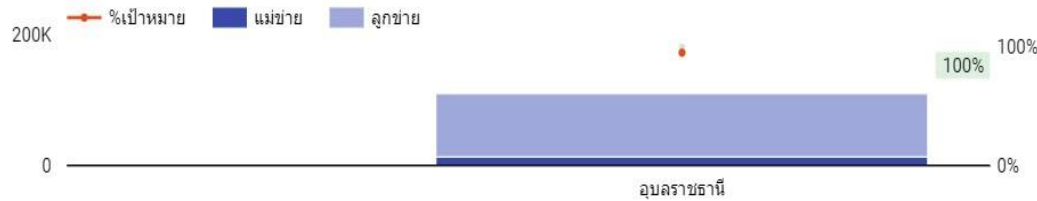
เขต: 10 (1)

จังหวัด: อุบลราชธานี (1)

โรงพยาบาล

* แสดงเฉพาะ ร.พ. แม่ข่าย

การฉีดของแม่ข่ายและลูกข่ายรายจังหวัด และแสดงร้อยละการฉีดเทียบเป้าหมาย



การฉีดวัคซีนรายโรงพยาบาล

H_CODE	โรงพยาบาล	จังหวัด	เป้าหมาย	ฉีด (รวม)	ฉีด (แม่ข่าย)	ฉีด (ลูกข่าย)	%เป้าหมาย
1.	โรงพยาบาลสมเด็จพระยุพราชเด...	อุบลราชธานี	11,660	10,302	0	10,302	88%
2.	ศสช. ขยางกูร 28	อุบลราชธานี	4,800	9,470	957	8,513	197%
3.	โรงพยาบาล ๕๐ พรรษา มหาวชิรา...	อุบลราชธานี	9,500	8,515	780	7,735	90%
4.	โรงพยาบาลพิบูลมังสาหาร	อุบลราชธานี	9,150	8,374	626	7,748	92%
5.	โรงพยาบาลเขื่องใน	อุบลราชธานี	9,000	8,244	84	8,160	92%
6.	โรงพยาบาลวารินชำราบ	อุบลราชธานี	8,300	7,733	1,265	6,468	93%
7.	โรงพยาบาลตระการพืชผล	อุบลราชธานี	7,200	6,787	936	5,851	94%
8.	โรงพยาบาลม่วงสามสี	อุบลราชธานี	5,750	5,541	717	4,824	96%

การให้บริการ

เป้าหมาย (คน)

116,200

จำนวนผู้รับบริการ (คน)

110,580

95.16%

การใช้งบประมาณ

รอส่งเบิกกับค่าชุดเข็ม

จำนวนวัคซีนที่ได้รับจัดสรร (ได้ส)	ผู้รับบริการ	ผลงาน
360	รพ.ม่วงสามสี	115 (ร้อยละ 44.23)
	สสอ.ม่วงสามสี	137 (ร้อยละ 95.14)

สถานการณ์เห็ดพิษ อำเภอวังสามสี ณ สัปดาห์ที่ 1 - 36

ข้อมูลวันที่ 1 ม.ค. – 15 ก.ย.2567

ป่วย	74	ราย
อัตราป่วย	87.63	ต่อประชากรแสนคน
ตาย	1	ราย
อัตราป่วยตาย	1.35	%

อายุ

- กลุ่มอายุ 55 - 64 ปี (39.19 ต่อ ปชก.แสนคน)
- กลุ่มอายุ 65 ปี (28.38 ต่อ ปชก.แสนคน)
- กลุ่มอายุ 45 - 54 ปี (18.92 ต่อ ปชก.แสนคน)

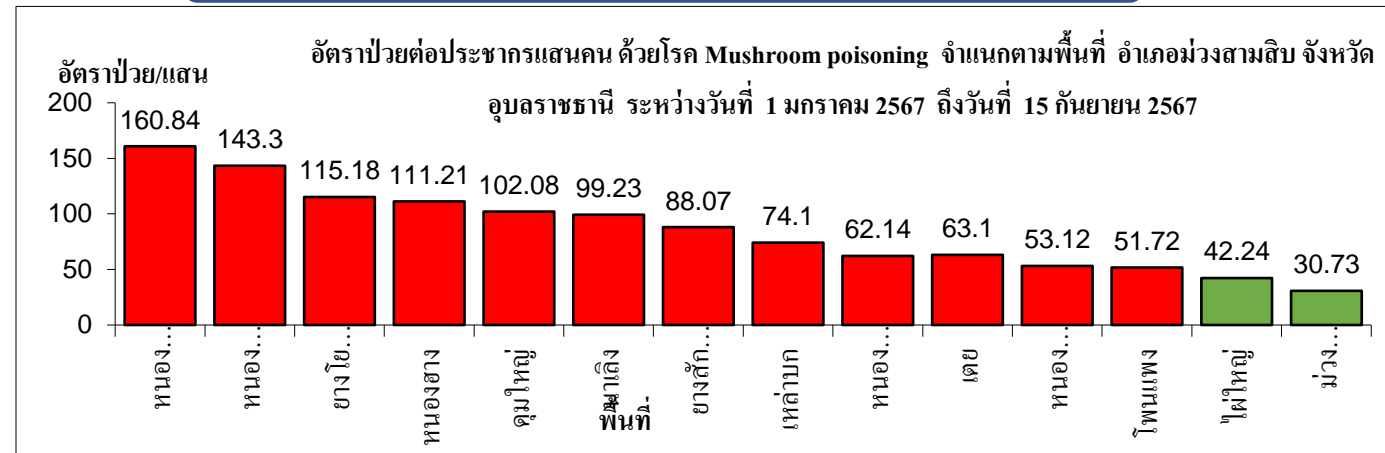
อาชีพ

- เกษตรกร (89.19 %)
- รับจ้าง (4.05 %)

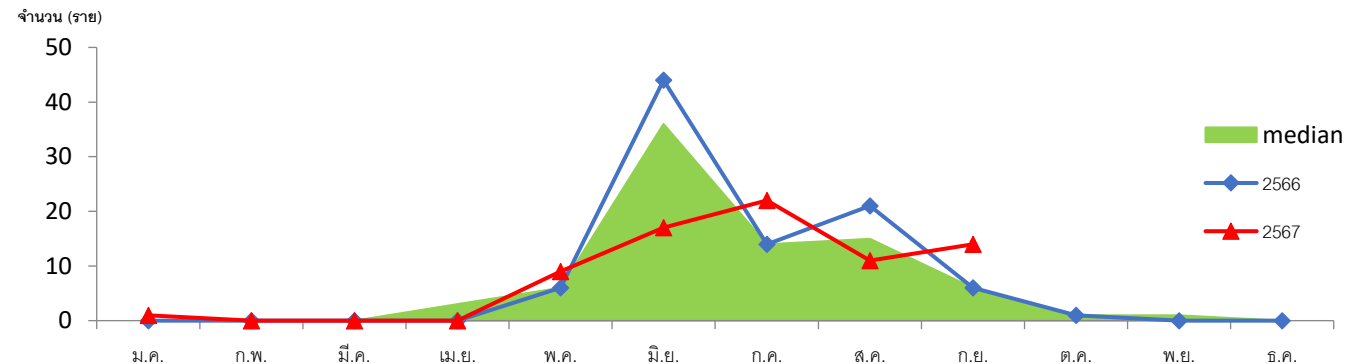
เพศหญิง : เพศชาย

2.08 : 1

อัตราป่วยเห็ดพิษสะสม รายตำบล



จำนวนผู้ป่วยจำแนกรายเดือน พ.ศ.2567 เปรียบเทียบกับค่ามัธยฐาน 5 ปีย้อนหลังและ ปี พ.ศ.2566



จำนวนผู้ป่วยเห็ดพิษตั้งแต่ช่วงเดือนพฤษภาคม และกรกฎาคม มีจำนวนผู้ป่วยสูงกว่าค่ามัธยฐาน 5 ปีย้อนหลัง และสูงกว่า ปี 2566 ที่ผ่านมาในช่วงเวลาเดียวกัน

แผนงานสิ่งแวดล้อม ปี67

- การลอบบ์อบึงประดิษฐ์
- จัดหาถังสำรองน้ำประปา ตามตึกต่างๆ
- ปัญหาสุนัขและแมว