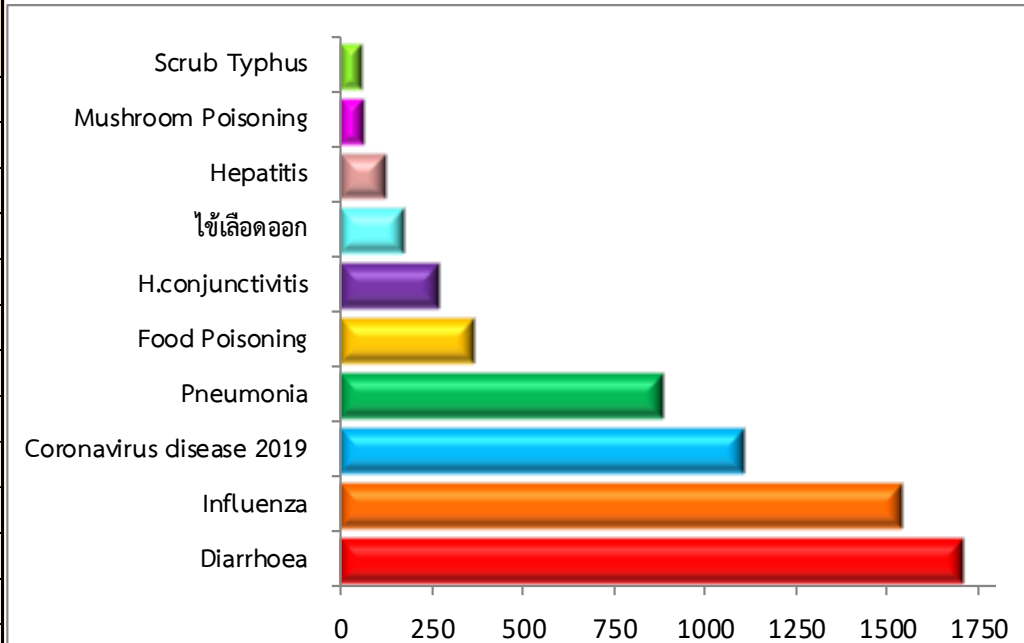




สถานการณ์โรคติดต่อที่ต้องเฝ้าระวังทางระบาดวิทยา อำเภอวังสามสี 1 ม.ค. – 5 ส.ค.2567

ลำดับ	โรค/ภัยสุขภาพ	พ.ศ.2566 (ทั้งปี)			พ.ศ.2567 (วันที่ 1 - 5 ส.ค.2567)			
		จำนวนผู้ป่วย (ราย)	เสียชีวิต (ราย)	อัตราป่วยตาย CFR (%)	จำนวนผู้ป่วย (ราย)	เสียชีวิต (ราย)	อัตราป่วยต่อ ประชากรแสนคน	อัตราป่วยตาย CFR (%)
1	Diarrhoea	3089	0	0	1436	0	1700.47	0
2	Influenza	822	0	0	1297	0	1535.87	0
3	Coronavirus disease 2019	1122	0	0	930	0	1101.28	0
4	Pneumonia	566	0	0	741	0	877.47	0
5	Food Poisoning	594	0	0	304	0	359.99	0
6	H.conjunctivitis	350	0	0	225	0	266.44	0
7	ไข้เลือดออก	167	0	0	144	0	170.52	0
8	Hepatitis	27	0	0	101	0	119.60	0
9	Mushroom Poisoning	92	0	0	50	0	59.21	0
10	Scrub Typhus	108	0	0	46	0	54.47	0
11	โรคติดต่อทางเพศสัมพันธ์	62	0	0	38	0	45.00	0
12	Leptospirosis	48	2	4.26	22	0	26.05	0
13	Chickenpox	30	0	0	22	0	26.05	0
14	Hand,foot and mouth disease	173	0	0	12	0	14.21	0
15	Melioidosis	15	0	0	6	0	7.11	0



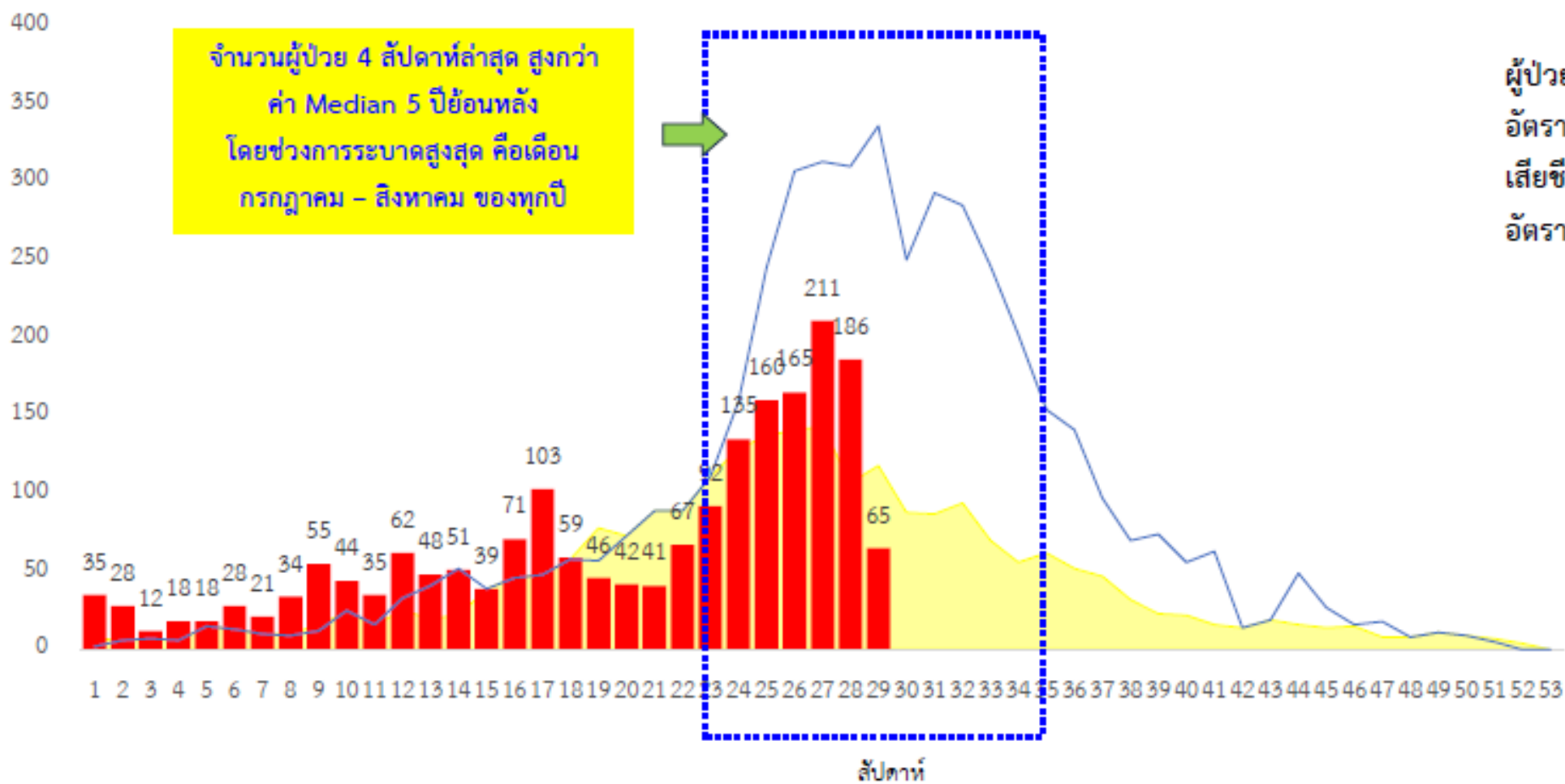


จำนวนผู้ป่วยด้วยโรคไข้เลือดออกรวม จำแนกรายสัปดาห์ จ.อุบลราชธานี
เปรียบเทียบข้อมูลปี 2567 กับค่ามัธยฐาน 5 ปี ย้อนหลัง
ประจำสัปดาห์ที่ 29

เพิ่มขึ้นจากสัปดาห์ที่ผ่านมา

+ 333

ราย



ผู้ป่วยสะสม จำนวน 1,971 ราย
อัตราป่วย 106.16/แสน
เสียชีวิต จำนวน 2 ราย
อัตราป่วยตาย ร้อยละ 0.10

Median
2567
2566

สถานการณ์โรคไข้เลือดออก อำเภอวังสามสี จังหวัดอุบลราชธานี เปรียบเทียบตามช่วงเวลาเดียวกันย้อนหลัง 5 ปี

	2567	2566	2565	2564	2563	2562
ป่วย (ราย)	144	167	88	21	135	277
อัตราป่วย (ต่อแสน)	170.52	197.76	104.03	24.82	154.93	316.75
ตาย (ราย)	0	0	0	0	0	0
อัตรามตาย (ร้อยละ)	0.00	0.00	0.00	0.00	0.00	0.00

จำนวนผู้ป่วย พ.ศ. 2567 มากกว่า พ.ศ. 2566 ณ ช่วงเวลาเดียวกัน 1.77 เท่า

ที่มา : รายงาน 506 ปี 2567
งานควบคุมโรค อำเภอวังสามสี

ข่าวประชาสัมพันธ์

PCU ม่วงสามสิบ



ควบคุมโรคไข้เลือดออก



วันที่ 2 สิงหาคม 2567 ศูนย์สุขภาพชุมชนม่วงสามสิบ ร่วมกับ ภาควิชาเครือข่าย
อบต.ม่วงสามสิบ โรงเรียน อสม.ตำบลม่วงสามสิบทุกคนและชาวบ้านบ้าน
เหล่าข้าวสำรวจลูกน้ำยุงลายและทำลายแหล่งเพาะพันธุ์ยุงลายเพื่อควบคุม
การระบาดของโรคไข้เลือดออกรอบทั้งหมู่บ้าน พร้อมทั้งพ่นหมอกควันใน
การควบคุมโรคไข้เลือดออกในพื้นที่ ในการทำกิจกรรมในครั้งนี้ ได้รับความ
ร่วมมือจาก อบต.ม่วงสามสิบ และโรงพยาบาลม่วงสามสิบในการพ่นหมอก
ควันในครั้งนี้



ศูนย์สุขภาพชุมชนม่วงสามสิบ ต.ม่วงสามสิบ อ.ม่วงสามสิบ จ.อุบลราชธานี

045-489064 ต่อ 504

รณรงค์/ สุ่มตรวจดูน้ำ พื้นที่ระบาค ม.7 โดยอสม.ทุกหมู่บ้านในเขต



ผ่านแบบULV จากสคร.10 (วันที่ 7 ส.ค.67)

ม.7 ต.ม่วงสามสิบ



ประชาสัมพันธ์
ศูนย์สุขภาพชุมชนม่วงสามสิบ



กิจกรรมควบคุมไข้เลือดออก
บ้านเหล่าข้าว



วันที่ 7 สิงหาคม 2567 ศูนย์สุขภาพชุมชนม่วงสามสิบร่วมกับ สสอ.ม่วงสามสิบ อสม.ผู้นำบ้านเหล่าข้าวได้ออกพ่นยุงแบบละอองฝอย ULV เพื่อควบคุมโรคไข้เลือดออกในพื้นที่จำนวน 215 หลังคาเรือนโดยได้รับความอนุเคราะห์เครื่องพ่น ULV จาก สสจ.อุบลราชธานี และ สคร.10 ในการดำเนินการในครั้งนี้ ขอขอบคุณทุกภาคส่วนที่ได้ให้ความร่วมมือในการควบคุมการระบาดของโรคไข้เลือดออกในพื้นที่ รวมทั้ง มีการประชาสัมพันธ์ให้ประชาชนรับทราบถึงวิธีการป้องกันจากโรคไข้เลือดออกและสังเกตอาการเจ็บป่วย

ศูนย์สุขภาพชุมชนม่วงสามสิบ ต.ม่วงสามสิบ อ.อุบลราชธานี 045-489064 ต่อ 504

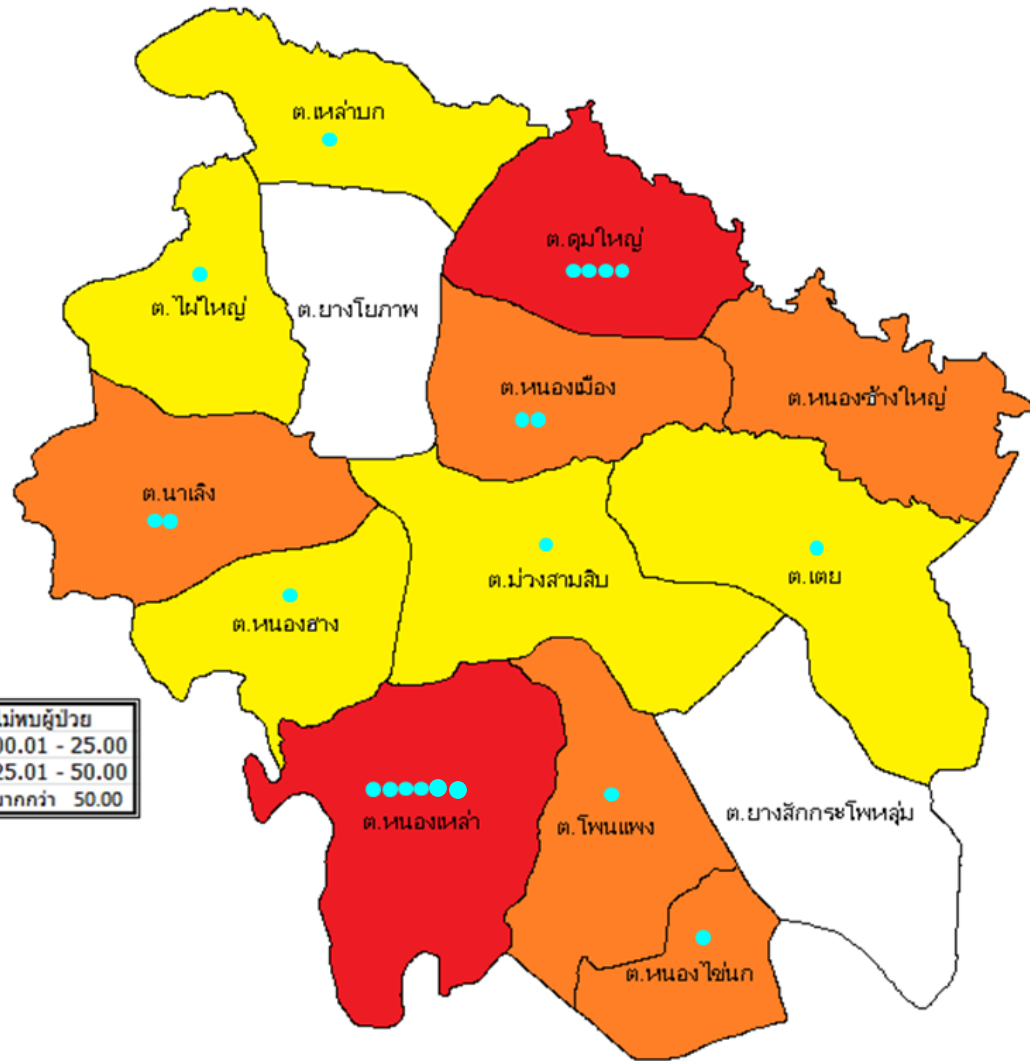




ข้อสั่งการ นพ.สสจ.อุบลราชธานี เรื่องโรคไข้เลือดออก : 11 ก.ค.67

1. เร่งประชาสัมพันธ์ ผู้ป่วยมีไข้ทุกราย ให้พบแพทย์ที่ รพ. ไม่ควรเกิน Day 2-3
2. Admit ผป.ไข้เลือดออกทุกรายใน Day3-4 จนกว่าจะพ้นระยะซ็อก **ส่วนกลุ่มเสี่ยงสูง Admit Day1-2**
(ได้แก่ เด็กเล็ก สูงอายุ มีภาวะอ้วน มีโรคประจำตัว มีประจำเดือน โรคเลือด ขาดสารอาหาร ไม่มีผู้ดูแล ญาติวิตกกังวลมาก, และผู้ที่มา รพ. 3 ครั้งขึ้นไป)
3. ให้ใช้ **Rapid test NS1 Antigen** ช่วยในการวินิจฉัย (หากผลลบ ไม่ให้ตัดออกจากการสงสัยเดนกี้)
4. ให้ใช้พาราเซตามอลลดไข้ ห้ามใช้ยาในกลุ่ม NSAIDs และแจ้งร้านยา สถานพยาบาลทุกแห่งในอำเภอ
5. รพ. ทำ Dengue corner ที่ OPD จัดพยาบาลทำ TT ในผู้ป่วยมีไข้ทุกราย แจกเอกสารแนะนำ Warning signs ที่ต้องกลับมา รพ.ทันที พร้อมให้คำแนะนำก่อนกลับบ้าน
6. แพทย์สั่งจ่ายยาหากันยุงให้ผู้ป่วยสงสัยไข้เลือดออก คนละ 5 ซอง / เภสัชกร จ่ายยาทา แนะนำทาเช้าและเที่ยง
7. IPD ใช้มุ้งลวด 100% ต้องไม่มียุงลาย, ค่า CI รพ. = 0 ทุก 7 วัน เพื่อป้องกันการแพร่เชื้อใน รพ.
8. เร่งรัดการกำจัดลูกน้ำในชุมชน รร. ศพด. วัด ทุก 7 วัน ตลอดเดือน พฤษภาคม – สิงหาคม (ช่วงระบาด)
9. ประสาน เทศบาล/อบต. จัดทีมพ่นเคมี ทราয়กำจัดลูกน้ำ น้ำมัน สารเคมี ให้พร้อม สามารถควบคุมโรคได้ตามเกณฑ์
Day 0,1,3,7 และทุก 7 วันจนกว่าการระบาดจะสงบ
10. เปิด EOC ระดับอำเภอ หากระบาดเกิน 25% ของตำบล

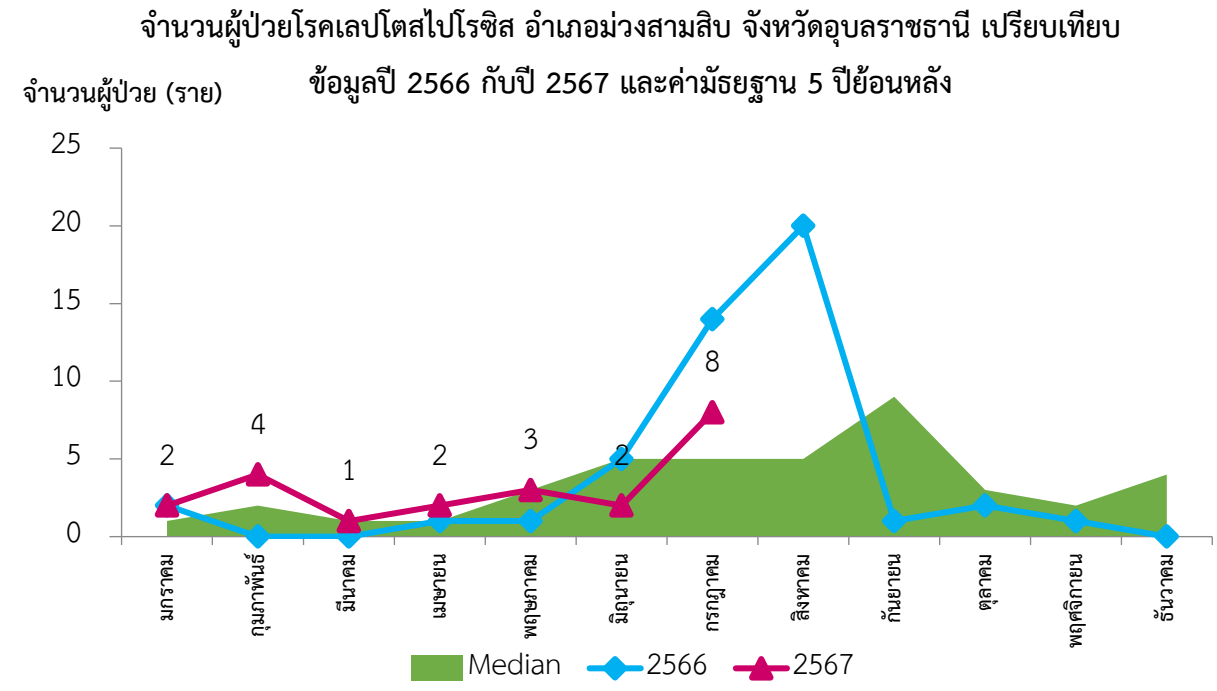
อัตราป่วยโรคเลปโตสไปโรซิส อำเภอวังสามสี ปี 2567



- ☐ ปี 2567 พบผู้ป่วย จำนวน 22 ราย คิดเป็นอัตราป่วย 26.05 ต่อประชากรแสนคน
- ☐ มีรายงานผู้เสียชีวิต จำนวน 2 ราย
- ☐ อายุต่ำสุด 19 ปี สูงสุด 75 ปี
- ☐ อัตราส่วนเพศชายต่อหญิง 4.8 : 1

กลุ่มอายุที่พบผู้ป่วย

กลุ่มอายุ (ปี)	ร้อยละ
45 - 54	31.82
55 - 64	27.28
15 - 24	18.18
≥ 65	3.64



ที่มา : รายงาน 506 ข้อมูล ณ วันที่ 23 พฤษภาคม 2567



อันตรายจากภัยน้ำท่วม โรคไข้ฉี่หนู

ยึดหลัก 4 ลด ปลอดภัยจากโรคไข้ฉี่หนู

1 ลดหนู

โดยการกำจัดหนู และทำความสะอาดบ้านเรือน



2 ลดสัมผัส

ขณะลุยน้ำข่าโคลน ควรสวมรองเท้าบู๊ท ป้องกันไม่ให้เชื้อเข้าทางผิวหนัง



3 ลดการเสียชีวิต

หากมีไข้ ปวดศีรษะ ปวดเมื่อยกล้ามเนื้อ โดยเฉพาะที่ข้อหรือคนขา ควรรีบไปพบแพทย์ทันที



4 ลดการระบาด

เมื่อพบผู้ป่วยในพื้นที่ให้รีบแจ้งเจ้าหน้าที่สาธารณสุขทันที เพื่อทำการสอบสวนควบคุมโรคไม่ให้แพร่ระบาด



หากมีอาการอย่างใดอย่างหนึ่งดังต่อไปนี้

หลังจากสัมผัสสัตว์ หรือลุยน้ำ ข่าโคลน ควรรีบไปพบแพทย์ทันที



มีไข้เฉียบพลัน (1-2 สัปดาห์หลังสัมผัสสัตว์ หรือลุยน้ำ ข่าโคลน) ปวดศีรษะ หนาวสั่น ปวดเมื่อยกล้ามเนื้ออย่างรุนแรง คลื่นไส้ อาเจียน ท้องเสีย ตาแดง ตัวเหลือง ตาเหลือง ปัสสาวะออกน้อย ไอเป็นเลือด หายใจลำบาก และอาจเสียชีวิตได้

มาตรการในการป้องกันควบคุมโรค

1. ประชาสัมพันธ์ เรื่อง การป้องกันโรคที่ถูกต้องในทุกพื้นที่ โดยเฉพาะในฤดูหนาว ซึ่งมีน้ำขังและเสี่ยงต่อการระบาดของโรค
 - โดยเน้นให้ประชาชนเลือกซื้อรองเท้าบู๊ทที่เหมาะสมและวิธีการสวมใส่ที่ถูกต้อง
 - งดลงน้ำเมื่อมีบาดแผล
 - หากประชาชนมีอาการป่วยไข้สูง ปวดตามกล้ามเนื้อโดยเฉพาะน่อง ให้รีบมารักษาที่โรงพยาบาลภายใน 3 วัน หากมารักษาช้าอาจทำให้โรคมีอาการรุนแรงจนเสียชีวิตได้
2. สร้างความเข้มแข็งให้ทีม SRRT ในหมู่บ้าน โดยเฉพาะ อสม.หากมีผู้ป่วยสงสัยว่าป่วยด้วยโรคฉี่หนู ให้รีบเข้าสู่ระบบการรักษาเร็วที่สุดภายใน 3 วัน หากไม่ยอมไปรักษา ควรแจ้ง เจ้าหน้าที่สาธารณสุข เพื่อแก้ไขปัญหาทันที
3. ในพื้นที่ที่มีการล่าหนุมารับประทานหรือขาย ควรมีการอบรมให้ความรู้แก่กลุ่มดังกล่าว โดยเน้นวิธีในการฆ่าแหละหนูที่ปลอดภัย การสวมถุงมือเพื่อลดความเสี่ยงในการติดเชื้อ การสวมรองเท้าบู๊ทที่ถูกต้อง



รายงานการดำเนินงานวัคซีนไข้หวัดใหญ่แยกรายเขต

ข้อมูล ณ: 6 ส.ค. 2024

ปีงบประมาณ: 2567 (1)

เขต: 10 (1)

จังหวัด: อุบลราชธานี (1)

โรงพยาบาล

* แสดงเฉพาะ ร.พ. แม่ข่าย

การฉีดของแม่ข่ายและลูกข่ายรายจังหวัด และแสดงร้อยละการฉีดเทียบเป้าหมาย



การฉีดวัคซีนรายโรงพยาบาล

H_CODE	โรงพยาบาล	จังหวัด	เป้าหมาย	ฉีด (รวม)	ฉีด (แม่ข่าย)	ฉีด (ลูกข่าย)	%เป้าหมาย
1.	โรงพยาบาลสมเด็จพระพุทธ...	อุบลราชธานี	11,660	9,132	0	9,132	78%
2.	โรงพยาบาลพิบูลมังสาหาร	อุบลราชธานี	9,150	8,010	592	7,418	88%
3.	โรงพยาบาลเขื่องใน	อุบลราชธานี	9,000	7,897	84	7,813	88%
4.	โรงพยาบาลวารินชำราบ	อุบลราชธานี	8,300	6,926	1,157	5,769	83%
5.	ศสช.ขยางกูร 28	อุบลราชธานี	4,800	6,400	789	5,611	133%
6.	โรงพยาบาล ๕๐ พรรษา มหาวชิรา...	อุบลราชธานี	9,500	6,223	335	5,888	66%
7.	โรงพยาบาลตระการพิชัยผล	อุบลราชธานี	7,200	5,385	930	4,455	75%
8.	โรงพยาบาลม่วงสามสิบ	อุบลราชธานี	5,750	4,692	686	4,006	82%
9.	โรงพยาบาลสำโรง	อุบลราชธานี	4,100	3,776	365	3,411	92%
10.	โรงพยาบาลเขมรราชู	อุบลราชธานี	4,200	3,612	537	3,075	86%
11.	โรงพยาบาลทุ่งศรีอุดม	อุบลราชธานี	3,200	2,637	458	2,179	82%
12.	รพ.ศรีเมืองใหม่	อุบลราชธานี	3,600	2,594	201	2,393	72%
13.	โรงพยาบาลนาจะหลวย	อุบลราชธานี	2,950	2,564	678	1,886	87%
รวมทั้งหมด			116,200	92,032	10,231	81,801	79%

1 - 32 / 32 < >

การให้บริการ

เป้าหมาย (คน)

116,200

จำนวนผู้รับบริการ (คน)

92,032

79.20%

การใช้งบประมาณ

รอส่งเบิกรับค่าชุดเข็ม

1,824,200 (บาท)

91,210 (การฉีด)

เบิกรับค่าชุดเข็มแล้ว

16,440 (บาท)

822 (การฉีด)

งวดที่	จำนวนวัคซีนที่ได้รับจัดสรร (โดส)	ผู้รับบริการ	ผลงาน
1	160	รพ.ม่วงสามสิบ	115
		สสอ.ม่วงสามสิบ	45
2	200 กำลังกระจายไปฉีด		

สถานการณ์เห็ดพิษ อำเภอวังสามสี ณ สัปดาห์ที่ 1 - 29

ข้อมูลวันที่ 1 ม.ค. – 26 ก.ค.2567

ป่วย	50	ราย
อัตราป่วย	59.21	ต่อประชากรแสนคน
ตาย	1	ราย
อัตราป่วยตาย	2.00	%

อายุ

- กลุ่มอายุ 55 - 64 ปี (44.00 ต่อ ปชก.แสนคน)
- กลุ่มอายุ 65 ปี (26.00 ต่อ ปชก.แสนคน)
- กลุ่มอายุ 45 - 54 ปี (20.00 ต่อ ปชก.แสนคน)

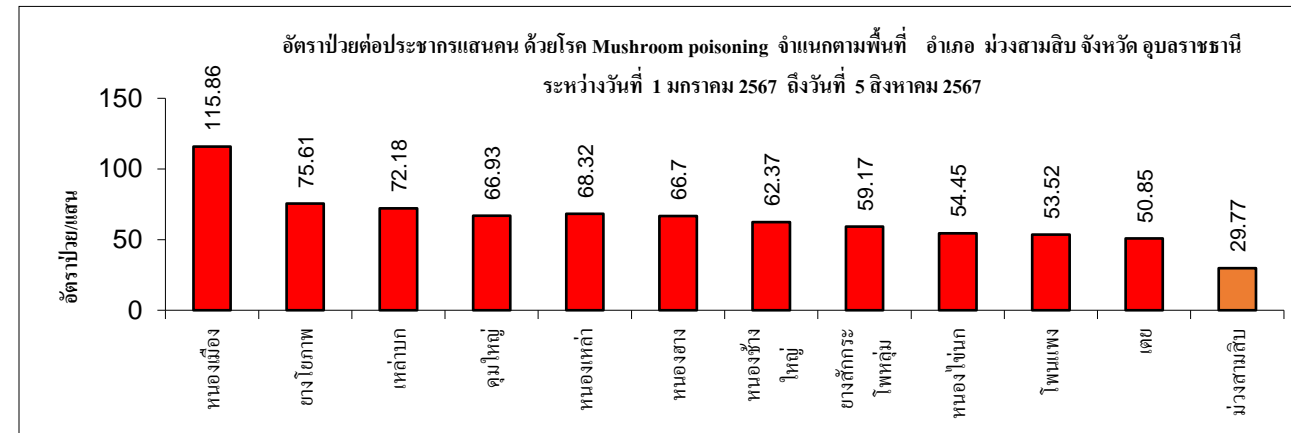
อาชีพ

- เกษตรกร (86.00 %)
- รับจ้าง (6.00 %)

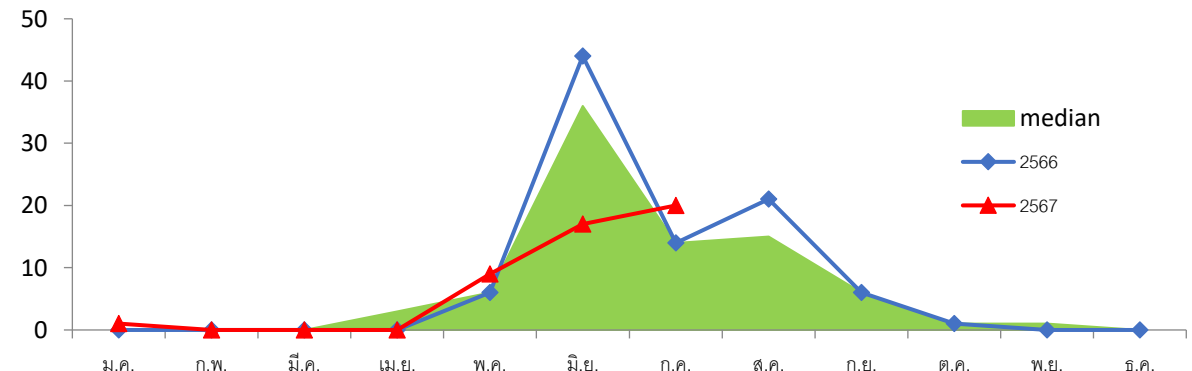
เพศหญิง : เพศชาย

1.5 : 1

อัตราป่วยเห็ดพิษสะสม รายตำบล



จำนวนผู้ป่วยจำแนกรายเดือน พ.ศ.2567 เปรียบเทียบกับค่ามัธยฐาน 5 ปีย้อนหลังและ ปี พ.ศ.2566



จำนวนผู้ป่วยเห็ดพิษตั้งแต่ช่วงเดือนพฤษภาคม และกรกฎาคม มีจำนวนผู้ป่วยสูงกว่าค่ามัธยฐาน 5 ปีย้อนหลัง และสูงกว่า ปี 2566 ที่ผ่านมาในช่วงเวลาเดียวกัน

เห็ดป่าที่มักพบเป็นพิษในพื้นที่ จ.อุบลราชธานี

1. เห็ดระงาก ระงอกหิน ระงอกไข่ (คล้ายเห็ดระงอก)

(มีพิษมาก อันตรายถึงเสียชีวิตได้)



2. เห็ดขี้ควาย เห็ดขี้ไก่เดือน

(มีพิษมาก อันตรายถึงเสียชีวิตได้)



เห็ดขี้ไก่เดือน เป็นเห็ดกลุ่ม Amanita มีพิษรุนแรงต่อตับและไต เสียชีวิตได้แม้รับประทาน 1 ดอก หรือน้ำแกง



3. เห็ดผึ้งข้าวกล้า (ถ้าไม่สุกมากๆ มีพิษได้)

4. เห็ดถ่าน (ถ้าไม่สุกมากๆ มีพิษได้)

5. เห็ดตีนแฮด (ถ้าไม่สุกมากๆ มีพิษได้)

6. เห็ดเผียง (ถ้าไม่สุกมากๆ มีพิษได้)



เห็ดเผียงท้องรู : กลุ่มมีพิษน้อย รับประทานทางเดินอาหาร แต่ผู้สูงอายุ เด็ก อาจเสียชีวิตได้

