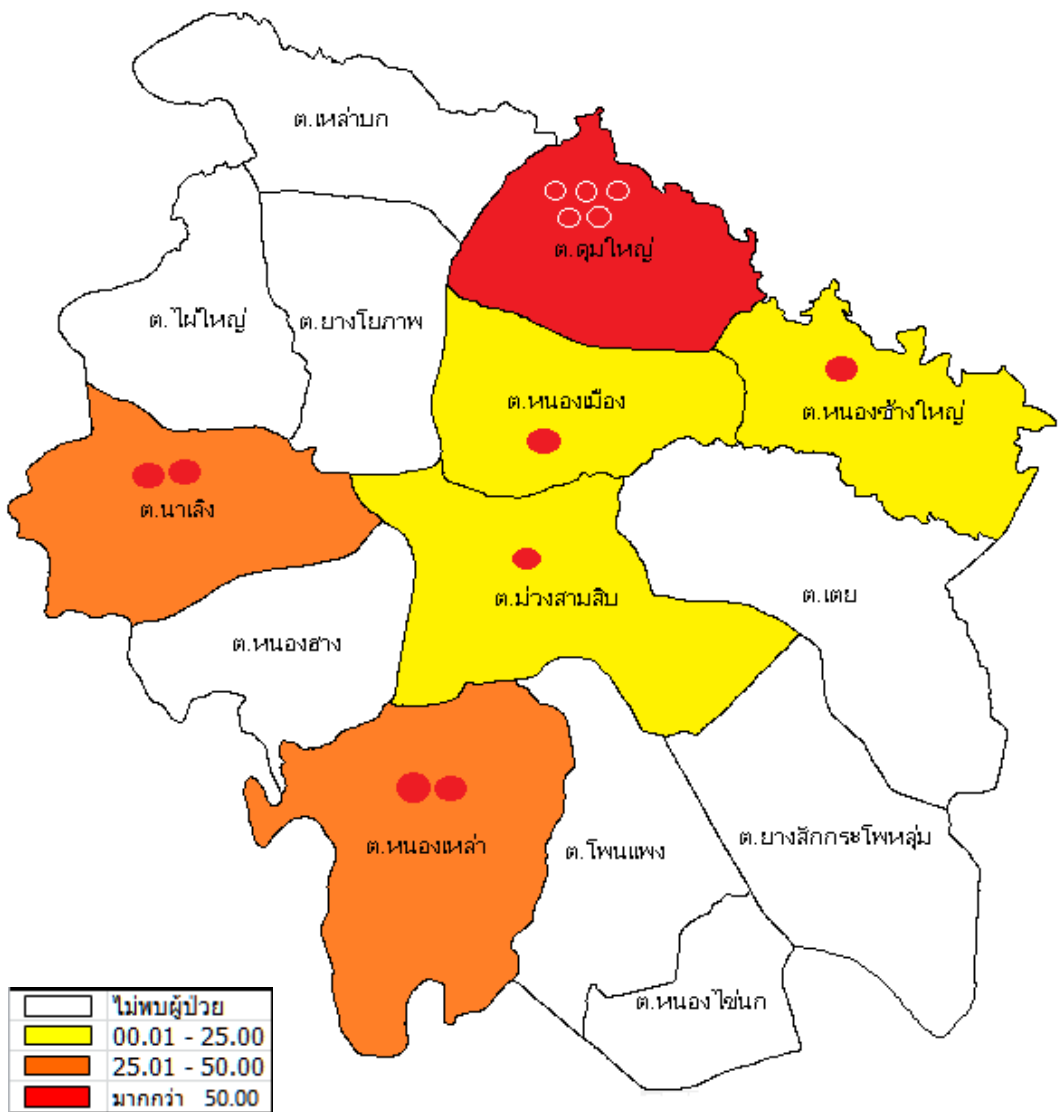


งานควบคุมโรค

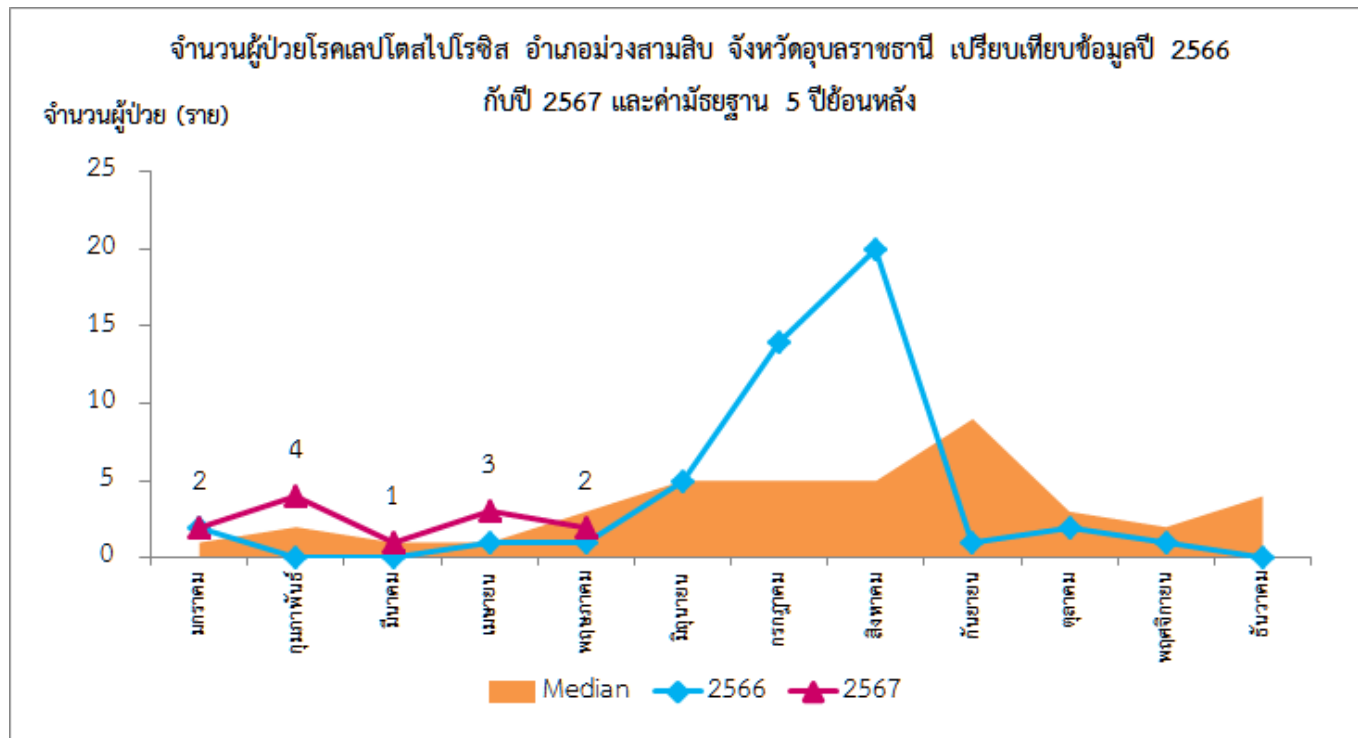
กลุ่มงานบริการด้านปฐมภูมิและองค์รวม

ประชุมกกบ. 24 พฤษภาคม 2567

อัตราป่วยโรคเลปโตสไปโรซิส อำเภอวังสามสี ปี 2567



- ☐ ปี 2567 พบผู้ป่วย จำนวน 12 ราย คิดเป็นอัตราป่วย 14.17 ต่อประชากรแสนคน
- ☐ มีรายงานผู้เสียชีวิต จำนวน 0 ราย
- ☐ อายุต่ำสุด 19 ปี สูงสุด 75 ปี
- ☐ อัตราส่วนเพศชายต่อหญิง 12:0



ที่มา : รายงาน 506 ข้อมูล ณ วันที่ 23 พฤษภาคม 2567



ข่าวสารสำหรับประชาชน เรื่องโรคติดต่อทั่วไปและภัยสุขภาพ

โรคอาหารเป็นพิษจากเห็ดพิษ

งานควบคุมโรคมีความห่วงใยสุขภาพของประชาชน จึงขอแจ้งเตือนประชาชนให้ระมัดระวังการบริโภคเห็ดต่างๆ ในช่วงหน้าฝนนี้ เนื่องจากเห็ดมีพิษจะมีลักษณะคล้ายคลึงกับเห็ดที่ไม่มีพิษมาก เห็ดที่เกิดขึ้นเองตามธรรมชาติและสามารถนำมาบริโภคได้ ได้แก่ เห็ดโคน เห็ดไข่ห่าน เห็ดเผาะ เห็ดหูหนู เห็ดตับเต่าบางชนิดและเห็ดลม เป็นต้น ส่วนเห็ดที่รับประทานไม่ได้เนื่องจากมีพิษ ได้แก่ เห็ดระโงกหิน เห็ดสมองวัว เห็ดน้ำหมึก เห็ดหิงห้อย เห็ดเกล็ดดาว หรือเป็นเห็ดที่ผิดกฎหมายยาเสพติด เช่น เห็ดขี้ควาย เห็ดขี้วัว เป็นต้น

ภาพตัวอย่างเห็ดพิษชนิดต่างๆ



เห็ดน้ำหมึก



เห็ดระโงกหิน



เห็ดสมองวัว



เห็ดขอนสีทองเกล็ดแดง
(เห็ดผิดกฎหมาย)

๕ เหน็ดพิษ

หมวกเห็ดมีปุ่ม ขรุขระ

มีกลิ่นฉุนรุนแรง

มีสีน้ำตาลหรือ สีส้มฉูดฉาด

มีแผ่นวงแหวน ใต้หมวก

เกิดไกล้กับ มูลสัตว์

มีขนหรือหนาม เล็ก ๆ ที่โคน

10 ลักษณะเห็ดพิษอันตราย!
ต้องระวังในช่วงหน้าฝน

เกร็ดความรู้

เห็ดป่าที่มักพบเป็นพิษในพื้นที่ จ.อุบลราชธานี

1. เห็ดระงาก ระงอกหิน ระงอกไข่ (คล้ายเห็ดระงอก)

(มีพิษมาก อันตรายถึงเสียชีวิตได้)



2. เห็ดขี้ควาย เห็ดขี้ไก่เดือน

(มีพิษมาก อันตรายถึงเสียชีวิตได้)



เห็ดขี้ไก่เดือน เป็นเห็ดกลุ่ม Amanita มีพิษรุนแรงต่อดับและไต เสียชีวิตได้แม้รับประทาน 1 ดอก หรือน้ำแกง



3. เห็ดผึ้งข้าวกล้า (ถ้าไม่สุกมากๆ มีพิษได้)

4. เห็ดถ่าน (ถ้าไม่สุกมากๆ มีพิษได้)

5. เห็ดตีนแฮด (ถ้าไม่สุกมากๆ มีพิษได้)

6. เห็ดเผียง (ถ้าไม่สุกมากๆ มีพิษได้)



เห็ดเผียงท้องรู : กลุ่มมีพิษน้อย รับประทานทางเดินอาหาร แต่ผู้สูงอายุ เด็ก อาจเสียชีวิตได้





อาการป่วยของผู้ที่บริโภคเห็ดพิษ

อาการเบื้องต้นคือ หน้าแดง คลื่นไส้ อาเจียน อูจจาระร่วง เป็นตะคริว ขึ้นอยู่กับว่าเห็ดชนิดนั้นมีพิษส่งผลต่อระบบใดในร่างกาย ดังนี้



พิษต่อระบบประสาทอัตโนมัติ

- หัวใจเต้นช้า
- หลอดลมหดเกร็ง
- มีเสมหะ
- น้ำตาไหล
- อาเจียน
- อูจจาระรด
- ปัสสาวะรด

พิษต่อตับ

- ทางเดินอาหารอักเสบอย่างรุนแรง (อาจมีถ่ายมูกปนเลือด หรือถ่ายเป็นน้ำคล้ายอหิวาตกโรค)
- ตับอักเสบ
- ไตวาย
- หัวใจวาย
- ชัก และเสียชีวิตในที่สุด

พิษต่อระบบประสาทส่วนกลาง (หลังรับประทานเห็ดพิษเข้าไปแล้ว 6 ชั่วโมง)

- มึนงง
- ปวดศีรษะ
- คลื่นไส้
- อาเจียน
- อูจจาระร่วง
- เป็นตะคริว
- อาจมีอาการเพ้อ ชัก จนถึงหมดสติได้

พิษต่อไต (หลังรับประทานเห็ดพิษเข้าไปแล้ว 24 ชั่วโมง)

- กระเพาะอาหารอักเสบ
- เบื่ออาหาร
- คลื่นไส้
- อาเจียน
- ปวดศีรษะ
- หนาวสั่น
- ปวดกล้ามเนื้อ

พิษต่อระบบทางเดินอาหาร (เกิดภายใน นาที ชั่วโมง)

- จะมีอาการจุกเสียดที่ยอดอก
- คลื่นไส้
- อาเจียน
- อูจจาระร่วง
- อ่อนเพลีย

ข้อแนะนำเพื่อป้องกันการเสียชีวิตจากเห็ดพิษ

1. ห้ามนำเห็ดป่าที่ไม่เคยรับประทาน/ไม่มั่นใจ มาทำอาหารเด็ดขาด
2. ห้ามรับประทานร่วมกับเครื่องดื่มแอลกอฮอล์
3. ผู้สูงอายุ เด็กเล็ก ผู้ป่วยโรคตับ ไต หรือสุขภาพไม่แข็งแรง ควรรับประทานเห็ดในปริมาณน้อย
4. ไม่ควรนำเห็ดจากสวนยางพารา ป่ามัน ที่ใช้สารกำจัดศัตรูพืชปริมาณสูงมารับประทาน อาจมีสารพิษตกค้าง
5. การใส่ข้าวสาร หอม ช้อนเงินในแกงเห็ด ไม่สามารถทดสอบพิษได้
6. หากพบผู้ป่วยสงสัยเห็ดพิษ ให้รีบทำให้อาเจียน โดยการล้วงคอหรือกลืนไข่ขาว เพื่อเอาเศษเห็ดและนำเห็ดออก รีบนำผู้ป่วยส่งโรงพยาบาลทันที หรือโทร 1669
7. โรงพยาบาล Admit ล้างท้องทุกราย/รักษาตาม CPG/ตรวจการทำงานของตับ ไต/ผู้ป่วยกลุ่มเสี่ยงเสียชีวิต ส่งต่อ โรงพยาบาลศูนย์อย่างรวดเร็ว



การบริโภคเห็ดอย่างปลอดภัย ควรปฏิบัติดังนี้

- การประกอบอาหารจากเห็ด ต้องคัดเห็ดที่เน่าเสียทิ้ง เพราะเห็ดที่เน่าเสียจะทำให้เกิดอาการอาหารเป็นพิษได้
- การรับประทานอาหารที่ประกอบด้วยเห็ด ควรจะรับประทานแต่พอควร ไม่รับประทานจนอิ่มมากเกินไป เพราะเห็ดเป็นอาหารที่ย่อยยาก อาจจะทำให้ผู้ที่มีระบบย่อยอาหารไม่ดี เกิดอาการอาหารเป็นพิษได้
- ไม่รับประทานอาหารที่ปรุงอย่างสุกๆ ดิบๆ หรือเห็ดดิบดอง เพราะเห็ดบางชนิดจะมีพิษอย่างอ่อนเหลืออยู่ ผู้รับประทานจะไม่รู้สึกตัวว่ามีพิษ เมื่อรับประทานบ่อยๆ พิษจะสะสมมากขึ้นและเป็นอันตรายร้ายแรงจนถึงขั้นเสียชีวิตได้
- ผู้ที่เป็นโรคภูมิแพ้เกี่ยวกับเห็ดบางชนิด หรือเห็ดทุกชนิด ควรระมัดระวัง รับประทานเฉพาะเห็ดที่รับประทานได้โดยไม่แพ้ หรือหลีกเลี่ยงจากการรับประทานเห็ด
- ไม่รับประทานเห็ดพร้อมกับดื่มสุรา แอลกอฮอล์ เพราะเห็ดบางชนิดจะเกิดพิษทันทีถ้าดื่มสุราหลังจากรับประทานเห็ดแล้วภายใน ชั่วโมง การดื่มสุราเข้าไปด้วยจะเป็นการช่วยให้พิษกระจายได้รวดเร็วและรุนแรงขึ้น

ดังนั้น เพื่อความปลอดภัยของท่านและครอบครัวจึงไม่ควรนำเห็ดที่ไม่รู้จักมารับประทาน