

รายงานการประชุมคณะกรรมการบริหารโรงพยาบาล

ครั้งที่ ๑ / ๒๕๖๗

วันจันทร์ที่ ๒๒ มกราคม ๒๕๖๗

เวลา ๑๓.๓๐ น. ณ ห้องประชุมประสานใจ โรงพยาบาลม่วงสามสิบ

ผู้มาประชุม

๑. นายประจักษ์	สีลาชาติ	ผู้อำนวยการโรงพยาบาลม่วงสามสิบ	ประธานกรรมการ
๒. จำสืบเอกจักรพันธ์	เนวลา	นักจัดการงานทั่วไปชำนาญการ	กรรมการ
๓. นางนุชนาด	ศุภลักษณ์	พยาบาลวิชาชีพชำนาญการ	กรรมการ
๔. นายชัชวาล	คุปติธรรมมา	นักเทคนิคการแพทย์ชำนาญการ	กรรมการ
๕. นางสาวปาริชาติ	บุตรดีมี	เภสัชกรชำนาญการ	กรรมการ
๖. นายจีระพงษ์	สองศรี	พยาบาลวิชาชีพชำนาญการ	กรรมการ
๗. นายกิตติพงษ์	เสนาะพิน	นักวิชาการสาธารณสุขชำนาญการ	กรรมการ
๘. นางกรรณิการ์	คุปติธรรมมา	พยาบาลวิชาชีพชำนาญการ	กรรมการ
๙. นางสาวอรศรี	วันดี	พยาบาลวิชาชีพชำนาญการ	กรรมการ
๑๐. นางนุชกานต์	สองศรี	พยาบาลวิชาชีพชำนาญการ	กรรมการ
๑๑. นายวิษญานนท์	ทุมมา	นักกายภาพบำบัดปฏิบัติการ	กรรมการ
๑๒. นายอุทัย	หลักคำ	พนักงานประจำตึก	กรรมการ
๑๓. นางกัลยา	ชลกาญจน์	เจ้าพนักงานธุรการชำนาญงาน	กรรมการ/เลขานุการ
๑๔. นางสาวสุชาดา	ลอยฟ้า	พนักงานธุรการ	ผู้ช่วยเลขานุการ

ผู้ไม่มาประชุม

๑. นายปิยะมิตร	บุญปก	นายแพทย์ชำนาญการ	ติตราชการ
๒. นางสาวภาณี	ใจแก้ว	ทันตแพทย์เชี่ยวชาญ	ติตราชการ
๓. นางระรินทิพย์	ธรรมเจริญ	พยาบาลวิชาชีพชำนาญการ	ติตราชการ
๔. นายกฤษดา	หนูวัฒนา	นายแพทย์ชำนาญการ	ติตราชการ
๕. นางสาวกาญจนา	สายเบาะ	พยาบาลวิชาชีพชำนาญการ	ติตราชการ
๖. นายประไพ	สายพฤกษ์	พนักงานขับรถยนต์	ติตราชการ
๗. นางสาวกุลธิดา	เรืออาจ	นักวิชาการสาธารณสุขปฏิบัติการ	ติตราชการ
๘. นางบุญส่ง	เทพมุสิก	นักวิชาการพัสดุ	ติตราชการ

เริ่มประชุมเวลา ๑๓.๓๐ น.

วาระที่ ๑ ประธานแจ้งเพื่อทราบ

๑. ท่านนายอำเภอม่วงสามสิบ นายปรีดา อุ่นอุดม ย้ายไปปฏิบัติราชการที่ ที่ว่าการอำเภอเมืองอุบลราชธานี และนายสุทิน นามเลิศ นายอำเภอสำโรง จะย้ายมาปฏิบัติราชการที่อำเภอม่วงสามสิบ

๒. คณะสงฆ์ พร้อมด้วย อำเภอม่วงสามสิบ หน่วยงานราชการ หน่วยงานรัฐวิสาหกิจ สถานศึกษา องค์กรปกครองส่วนท้องถิ่น กำหนด ผู้ใหญ่บ้าน ฯลฯ ได้กำหนดจัดงานสมโภชพระบรมพุทโธ ประจำปี ๒๕๖๗ ขึ้น ภายใต้ชื่อ “สมโภชพระบรมพุทโธ บุญคุณลาน บรรจุพระบรมสารีริกธาตุ ศาลหลักเมืองม่วงสามสิบ ประจำปี ๒๕๖๗” ในระหว่างวันที่ ๓๑ มกราคม - ๔ กุมภาพันธ์ ๒๕๖๗ โดยมีวัตถุประสงค์เพื่อความเป็นสิริมงคลแก่ประชาชนชาวอำเภอ

ม่วงสามสิบ เพื่อสืบสานและอนุรักษ์เผยแพร่ศิลปวัฒนธรรมประเพณีของชาวอีสาน ตามฮีตสิบสองคองสิบสี่ เสริมสร้างความสามัคคีของประชาชน

๓. กำหนดการกิจกรรมรับเสด็จทูลกระหม่อมหญิงอุบลรัตนราชกัญญา สิริวัฒนาพรรณวดี เสด็จเยี่ยมติดตามการดำเนินงานโครงการ TobeNo๑พื้นที่จังหวัดอุบลราชธานี ในราวเดือนกุมภาพันธ์๖๗ และมีการทูลเกล้าถวายเงินอำเภอละสามหมื่นบาท

๔. กำหนดเปิดบริการตรวจวินิจฉัยโรคด้วยระบบ CT scan จะเปิดให้บริการในเดือนกุมภาพันธ์ ๒๕๖๗ นี้

๕. กรอบอัตรากำลังบุคลากร ๖๗-๖๙ ได้มีการพิจารณากรอบอัตรากำลังบุคลากรของหน่วยงานในสังกัดสำนักงานปลัดกระทรวงสาธารณสุข โดยให้วางแผนกรอบอัตรากำลัง ร้อยละ ๘๐ หากมีความจำเป็นต้องมีอัตรากำลังเกินที่กำหนดให้เสนอขออนุมัติพิจารณาจากเขตสุขภาพ

๖. เจ้าหน้าที่ย้ายมาปฏิบัติราชการใหม่ ๑ ท่านคือ นางสาวทิพย์สุคนธ์ หิรัญกุลธวัช ตำแหน่งเจ้าพนักงานธุรการปฏิบัติงาน ย้ายมาจากองค์การบริหารส่วนจังหวัดอุบลราชธานี

มติที่ประชุม คณะกรรมการบริหารโรงพยาบาลม่วงสามสิบรับทราบ

วาระที่ ๒ ติดตามและรับรองรายงานการประชุมครั้งที่แล้ว (ครั้งที่ ๗/๒๕๖๖)

๒.๑ เรื่องรับรองรายงานการประชุมครั้งที่แล้ว

การประชุมครั้งที่ ๘ / ๒๕๖๖ วันที่ ๑๓ ธันวาคม ๒๕๖๖

มติที่ประชุม คณะกรรมการบริหารโรงพยาบาลม่วงสามสิบรับรองรายงานการประชุม

เรื่องติดตามดังนี้

๑. บริหารทรัพยากรบุคคล

- การขออนุมัติจ้างทดแทนเลขตำแหน่งพยาบาลวิชาชีพที่ไปบรรจุเข้ารับราชการ ๒ อัตรา สำนักงานสาธารณสุขจังหวัดอุบลราชธานี อนุมัติมา ๑ อัตรา และไม่อนุมัติ ๑ อัตรา เนื่องจากเกินกรอบอัตรากำลัง
- ตำแหน่งการจ้าง การเปิดดำเนินงาน ward๔ ขอจ้างเพิ่ม พยาบาลวิชาชีพ ๘ อัตรา (ward ๑-๒ : ๓คน / ward๔ : ๕คน / พนักงานช่วยเหลือคนไข้ ๑ คน / พนักงานประจำตึก ๓ คน
- >เสนอขอให้จ้างสำหรับ ward๔ : ๓ คน/ward ๑-๒ : ๘ คน เพื่อให้เหมาะสมกับภาระงาน และความคล่องตัวในการ

บริหารอัตรากำลัง

- การปรับภาระกิจทีมพนักงานตรวจตา มีการกำหนดภารกิจหลักให้ และให้สามารถสลับงานได้ทุกงานของกลุ่มการพยาบาล/ พนักงานประจำตึก ward ๑-๒ และ ward ๔ บริหารภายในจำนวน ๙ คน

-ทันตกรรม ผศ.ทันตกรรม ๑ พนักงานช่วยเหลือคนไข้ ๑

-เทคนิคบริการ นักเทคนิคการแพทย์ ๑ นักรังสีการแพทย์ ๑

-ยุทธศาสตร์ ไอที นักวิชาการคอมพิวเตอร์ ๑ อยู่ระหว่างพิจารณาของเขต /นว.คอมพิวเตอร์

มติที่ประชุม

- ให้ปรับภาระกิจทีมพนักงานตรวจตา ให้มอบหมายกำหนดภารกิจหลักให้ปฏิบัติงานที่กลุ่มงานของโรงพยาบาล และให้สามารถสลับงานได้ทุกงานของกลุ่มการพยาบาล ส่วนการปฏิบัติงานตรวจคัดกรองสายตา ให้ปฏิบัติตามภาระกิจแผนเฉพาะกิจ / พนักงานประจำตึก ward ๑-๒ และ ward๔ ให้บริหารอัตรากำลังภายใน จำนวน ๙คน

-การบริหารอัตรากำลังบุคลากรขอให้บริหารให้เกิดประสิทธิภาพสูงสุด จะมีการจ้างเพิ่มเมื่ออัตรากำลังไม่เพียงพอ

วาระที่ ๓ สถานการณ์การเงินการคลัง

- นางกัลยา ชลกาญจน์ เจ้าพนักงานธุรการชำนาญงาน นำเสนอข้อมูลสถานการณ์การเงินการคลัง ณ ๓๑ ธันวาคม ๒๕๖๖ ดังรายละเอียดต่อไปนี้

โรงพยาบาลม่วงสามสิบ

แผนรับ - จ่ายเงินบำรุง 3 ปี (ปีงบประมาณ 2567-2569)

ประจำปีงบประมาณ พ.ศ. 2567		พ.ศ.66 ธ.ศ. 66		
รายการ		แผนปี 2567	ผลการดำเนินงาน ปีงบประมาณ 2567	
			รวมผลดำเนินการ	%ผลดำเนินการ
รายรับ				
รายรับจากการดำเนินงาน			0.00	
	รายรับค่ารักษาพยาบาลสำหรับโครงการสุขภาพถ้วนหน้า UC	97,731,040.79	44,943,448.16	45.99
	รายรับค่ารักษาพยาบาลสำหรับโครงการสุขภาพถ้วนหน้า UC ของกองทุน	4,222,220.00	0.00	0.00
	รายรับจากระบบปฏิบัติการฉุกเฉิน (EMS)	350,000.00	113,400.00	32.40
	รายรับค่ารักษาพยาบาลเบิกจ่ายตรงกรมบัญชีกลาง	17,750,000.00	5,351,200.45	30.15
	รายรับค่ารักษาพยาบาลผู้ป่วยเบิกต้นสังกัด	200,000.00	27,645.25	13.82
	รายรับค่ารักษาพยาบาลเบิกจาก อปท.	3,600,000.00	2,086,435.98	57.96
	รายรับค่ารักษาพยาบาลจากกองทุนประกันสังคม	4,700,000.00	1,662,975.47	35.38
	รายรับค่ารักษาพยาบาลแรงงานต่างด้าว		0.00	#DIV/0!
	รายรับค่ารักษาพยาบาลและการบริการอื่น	11,080,000.00	2,130,994.85	19.23
รายรับอื่น			0.00	#DIV/0!
	รายรับเงินช่วยเหลือ		0.00	#DIV/0!
	รายรับเงินอุดหนุน		0.00	#DIV/0!
	รายรับจากการบริจาค	2,100,000.00	469,156.50	22.34
	รายรับดอกเบี้ยเงินฝากธนาคาร	250,000.00	39,690.35	15.88
	รายรับอื่น	13,903,885.16	782,960.20	5.63
รวมรายรับ		155,887,145.95	57,607,907.21	36.95

รายจ่าย			0.00	#DIV/0!
รายจ่ายบุคลากร			0.00	#DIV/0!
ค่าจ้างลูกจ้างชั่วคราว / พนักงานกระทรวง	15,559,534.00	4,221,297.96	27.13	
ค่าล่วงเวลางานบริการ / งานสนับสนุน		0.00	#DIV/0!	
ค่าตอบแทนผลการปฏิบัติงานรายวันหรือรายสัปดาห์	1,900,000.00	621,030.00	32.69	
ค่าตอบแทนเงินประจำตัวหรือค่าตอบแทนรายเดือน	1,796,000.00	530,100.00	29.52	
ค่าตอบแทนเบ็ดเตล็ดเงินประจำตัว (ฉ.11)	11,596,800.00	1,829,840.00	15.78	
ค่าตอบแทนตามผลการปฏิบัติงาน (ฉ.12)		0.00	#DIV/0!	
เงินเพิ่ม (พ.ค.ส)	120,000.00	24,000.00	20.00	
ค่าตอบแทนเจ้าหน้าที่ปฏิบัติงานนอกเวลา (นอกเวลา) ฉ.5	14,410,000.00	3,554,456.45	24.67	
ค่าตอบแทนเงินประจำตัวหรือค่าตอบแทนรายเดือน (DND)		0.00	#DIV/0!	
ค่าตอบแทนอื่น		0.00	#DIV/0!	
เงินค่าใช้จ่ายบุคลากรอื่น	1,540,868.30	483,696.60	31.39	
รายจ่ายจากการดำเนินงาน		0.00	#DIV/0!	
ค่าเช่า	26,000,000.00	7,495,514.93	28.83	
ค่าวัสดุทางการแพทย์ / วัสดุวิทยาศาสตร์ทางการแพทย์ / วัสดุทันตกรรม		0.00	#DIV/0!	
ค่าวัสดุการแพทย์	9,200,000.00	2,718,710.53	29.55	
ค่าวัสดุวิทยาศาสตร์การแพทย์	8,400,000.00	2,194,436.29	26.12	
ค่าวัสดุเภสัช		0.00	#DIV/0!	
ค่าวัสดุทันตกรรม	1,800,000.00	503,206.44	27.96	
ค่าวัสดุอิเล็กทรอนิกส์		0.00	#DIV/0!	
ค่าวัสดุอื่น	7,630,000.00	1,890,691.80	24.78	
ค่าสาธารณูปโภค	5,637,144.00	1,816,017.30	32.22	
ค่าใช้จ่ายสื่อ	29,053,063.40	7,058,598.31	24.30	
ค่าใช้จ่ายดำเนินงานอื่น	9,182,358.11	256,634.33	2.79	
รายจ่ายลงทุน				
ค่าครุภัณฑ์		0.00	#DIV/0!	
ครุภัณฑ์งบค่าเสื่อม	2,141,000.00	433,318.32	20.24	
ครุภัณฑ์เงินบริจาค	600,000.00	0.00	0.00	
ครุภัณฑ์เงินบำรุง	7,010,000.00	3,515,130.78	50.14	
ค่าที่ดินและสิ่งก่อสร้างเงินบำรุง	18,530,000.00	2,696,996.46	14.55	
รายจ่ายอื่น ๆ			#DIV/0!	
รายจ่ายสนับสนุน รพ.สต. รพช. รพท. รพศ. สสอ. สสจ.	19,082,120.00		0.00	
รายจ่ายอื่นๆ			#DIV/0!	
งบกลาง (กรณีฉุกเฉิน/เร่งด่วน) (ไม่เกินร้อยละ 2-3.5)	2,000,000.00	5.00	0.00	
รวมรายจ่าย	193,188,887.81	48,885,456.67	25.30	

รายจ่ายกับทุน ร.ด.ร. ร.พ. ร.พ. ร.ด.ร. ร.ด.	19,002,120.00		0.00
รายจ่ายอื่นๆ			#DIV/0!
งบกลาง (กรณีฉุกเฉิน/เร่งด่วน) (ไม่เก็บร้อยละ 2-	2,000,000.00	5.00	0.00
รวมรายจ่าย	193,186,287.81	48,885,456.67	25.30
รายรับ(งบอุดหนุน)จากจ.อุดรฯ	-57,301,741.86	8,722,450.54	-23.38
บาทในคณห์อิสระของสภา	0.00	71,422,933.24	#DIV/0!
เงินคงเหลือที่ต้นปี(1)	-57,301,741.86	80,145,383.78	-214.86

227,710.00 พักเงินปัน
79,917,673.78

สถานการณ์การเงินการคลังโรงพยาบาลมวงสามสิบ

เงินป่างู ณ 31 ธค 66

79,917,673.78

เงินที่ไม่สามารถใช้ได้

1. เงินบริจาค	2,610,571.62
2. เงินลงทุน	8,397,942.35
3. เงินอุดหนุนพัฒนาการศึกษาระบบแพทย์เวชศาสตร์ครอบครัว	137,117.72
4. เงินฝากคลัง	1,756,164.50
5. เงินค้ำมือชาติโรค	
6. โครงการเสริมสร้างและพัฒนาความรู้ขององค์กร (องค์การบสจ.)	188.06
7. ค้ำมือเงินสนับสนุนสถาบันสุขภาพภาค 10 (งบกลาง)	

เงินไว้อำนาจจ่าย

1. Fix cost ร.ด.ร. (ไตรมาส 1-2)	3,588,872.00
2. ค่าตอบแทน จ.11 ร.ด.ร. (ไตรมาส 2)	828,200.00
3. Fix cost สสจ. (ไตรมาส 2)	445,355.00
4. Fix cost ร.พ.มวงสามสิบ (ไตรมาส 2)	18,000,000.00
5. ค่าตอบแทน จ.11 โรงพยาบาล (ธ.ค.66-มีค.67)	4,398,600.00
6. ค้ำมือเงินสนับสนุนโครงการ PP (ร.ด.ร.)	551,045.00
7. ค้ำมือเงินสนับสนุนโครงการ PP (สสจ.)	488,380.00
8. ค้ำมือเงินสนับสนุนโครงการ เงินป่างู (สสจ.)	372,840.00
9. ค่าตอบแทนแพทย์แผนไทย (อุบลราชธานี)	7,875.00
10. ค่าตอบแทนแพทย์แผนไทย (อุบลราชธานี)	49,020.00
11. ค้ำมือเงินสนับสนุนโครงการพัฒนาบุคลากร	

รวมเงินที่ไม่สามารถใช้ได้

41,632,971.25

แผนเงินป่างู 67 (งบฉุกเฉิน)	28,280,100.00
เงินป่างู/เงินอุดหนุน (23 ราชการ)	18,530,000.00
เงินป่างู/อุดหนุน (7 ราชการ)	7,610,000.00
เงินป่างู/งบกลางจากงบการเงินปี 12 ราชการ	2,140,000.00

เงินไว้อำนาจจ่ายแผนสิ่งก่อสร้าง/ปรับปรุง/ครุภัณฑ์ปี 67

28,280,100.00 69,913,071.25

คณห์

10,004,602.53

ประมาณการรายรับเข้าประจำเดือน ม.ค. 67

5,000,000.00

ประมาณการคงเหลือ ณ 31 ม.ค. 67

15,004,602.53

กัณเงินไว้สำหรับแผนสิ่งก่อสร้าง/ปรับปรุง/ครุภัณฑ์ปี 67	28,280,100.00	69,913,071.25
	คงเหลือ	10,004,602.53
ประมาณรายรับเข้าประจำเดือน ม.ค. 67		5,000,000.00
ประมาณการคงเหลือ ณ 31 ม.ค. 67		15,004,602.53

หนี้ ณ 31 ธค 66

ตรา		2,544,775.65
เวชภัณฑ์ใช้ยา		1,203,411.90
วัสดุวิทยาศาสตร์การแพทย์		791,075.00
วัสดุทันตฯ		350,284.50
วัสดุอื่น ๆ		729,629.72
ค่าครุภัณฑ์		1,877,000.00
ค่าครุภัณฑ์ ค่าเช่ารถยนต์		21,300.00
ค่าซ่อมแซม		24,200.00
ค่าวัสดุห้อง Lab+น้ำยา+ภาชนะ		52,967.00
ค่าจ้างเหมาตรวจห้องปฏิบัติการ		326,472.30
ค่าจ้างเหมาทำเอกซเรย์ (อุปกรณ์เอกซเรย์)		1,061,775.00
ค่าไฟฟ้า/ค่าน้ำ/ค่าโทรศัพท์		333,492.86
อาคารและสิ่งปลูกสร้าง		935,100.00
อื่นๆ		783,416.52
รวมหนี้ทั้งสิ้น		11,034,900.45

มูลค่าการใช้วัสดุ (ประจำปี67 ณ 31 ธค 66)

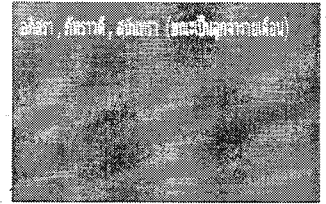
รายการ		
ยา		3,075,168.64
เวชภัณฑ์ใช้ยา		967,620.53
วัสดุวิทยาศาสตร์การแพทย์		379,582.90
วัสดุทันตกรรม		260,236.56
วัสดุอื่น		188,461.26
รวมวัสดุคงคลัง		4,871,069.89

มติที่ประชุม คณะกรรมการบริหารโรงพยาบาลม่วงสามสีรับทราบ
 *จัดสรรงบประมาณสนับสนุนเพิ่มเติม โครงการประเมินคัดเลือกรหัส สสอ.ดีเด่น ๑,๓๖๗,๘๐๐บาท / เงินชดเชย
 บริการ TTM PPFS รายการประเมินคัดเลือกรหัสสุขภาพกาย/จิต ปี๒๕๖๖
 *ให้ศูนย์รายได้ควบคุมกำกับการจัดหารายได้ ให้เป็นไปตามแผน

วาระที่ ๔ เรื่องเสนอเพื่อพิจารณา

- นางกัลยา ชลกาญจน์ เจ้าพนักงานธุรการชำนาญงาน นำเสนอแผนการจ้างปีงบประมาณ ๒๕๖๗
ดังนี้

ลำดับ	ประเภท	ตำแหน่งเลขที่	ตำแหน่ง	ชื่อ-สกุล	เหตุผล	ชนิดที่ประชุม HRD
1	พกส.	๑๒๐2069	พนักงาน	นายไชยวรรณ อภัยวี	เกษียณอายุราชการ	นักรังสีการแพทย์
2	พกส.	๑๒๐2090	พนักงาน	นางจิรพรรณ ทองมูล	เกษียณอายุราชการ	พยาบาลวิชาชีพ
3	พกส.	๑๒๐2089	พนักงาน	นางสาวจุฑารัตน์	ลาออก 1 ๓๓.66	นักวิชาการสาธารณสุข
4	พกส.	๑๒๐4055	พนักงานบริการ	นางสาวพนิดา แดง	ปรับเปลี่ยนตำแหน่ง	นายแพทย์ผู้ช่วย ผอ.สขบ.ดย
3	พกส.		แพทย์แผน			พยาบาลวิชาชีพ
1	ลูกจ้างชั่วคราว	1000375	พนักงาน	นางสาววรรดา สาย	ลาออก 18 ๓๓.66	นางสาวชลธิชา พางาม
2	ลูกจ้างชั่วคราว	1007881	พยาบาลวิชาชีพ	นางสาวอมรา ศรีเนตร	บรรจุข้าราชการ 13 พย.	กัศกรดี
3	ลูกจ้างชั่วคราว	1007882	พยาบาลวิชาชีพ	นางสาวสิริกัลยาภรณ์	บรรจุข้าราชการ 13 พย.	สนันหา
4	ลูกจ้างชั่วคราว		แพทย์แผนไทย		ลาออก	นักกายภาพบำบัด
	ลูกจ้างชั่วคราว		พยาบาลวิชาชีพ	พหทัยชนก	เปลี่ยนเป็น พกส.	สรรหาจากบุคคลภายนอก



เพื่อคัดค้านการจ้างรายเดือน 2 อัตรา (พหทัยชนก 1, อ.รายเดือน(บรรจุพกส.ลงรายชื่อ 1)
เพื่อคัดค้านการคัดเลือกบุคคลภายนอกบรรจุเป็นลูกจ้างรายเดือน

รายละเอียด	ปัจจุบัน		ใช้		รวมทั้งสิ้น		หมายเหตุ
	ควรมี	มีอัตรา	อัตราเดิม	จ้างเพิ่ม	ปัจจุบัน		
กลุ่มการพยาบาล							
พยาบาลวิชาชีพ					9		
- ward 1-2					3		ใช้นักเรียนทุน
- ward 4	10	5	LR	1	รอก	4	10
- ER					1		ใช้นักเรียนทุน
- OPD					1		ใช้นักเรียนทุน
พนักงานช่วยเหลือคนไข้ ward 4	6	5	LR			1	ใช้อัตรา LR บริหารจัดการร่วมกัน (เรียกขึ้นบัญชีมาปฏิบัติหน้าที่แล้ว ไม่ขออัตราอีก)
พนักงานประจำเตียง ward 4	4	1	LR			3	(ให้บริหารจัดการร่วมกับ Ward1-2)
พนักงานเภสัชกร (ตรวจตา)							
							ให้ใช้อัตราค่าจ้างร่วมกัน สามารถช่วยงานได้
							ทุกหน่วยงานในสังกัดกลุ่มการพยาบาล
พนักงานประจำเตียง (งาน OPD)							
							สามารถใช้อัตราค่าจ้างปฏิบัติงานศูนย์แปลได้
กลุ่มงานทันตกรรม							
ผู้ช่วยทันตกรรม					1		ขยายโรงพยาบาลทันตกรรม
พนักงานช่วยเหลือคนไข้					2		ขยายโรงพยาบาลทันตกรรม
กลุ่มงานเทคนิคการแพทย์							
นักเทคนิคการแพทย์					1		หากกรอบ FTE ออเมดิมา ขออเมดิมาไปที่ สสจ.
นักรังสีการแพทย์					1		รออนุมัติเปลี่ยนตำแหน่งเลข พกส.

กลุ่มงานยพธศาสตร์ (IT)							
นักวิชาการคอมพิวเตอร์ (อยู่ระหว่างการอนุมัติเปลี่ยนตำแหน่ง เรื่องอยู่ เขต 10) (ศภมิตร)							
นักวิชาการคอมพิวเตอร์ 1 อัตรา (ขออนุมัติจ้างเพิ่ม รวมเดือนมกราคมก่อน)							
กลุ่มงานบริการทางการแพทย์ (กายภาพบำบัด)							
นักกายภาพบำบัด 1 คน (จ้างเพิ่ม โดยขอเปลี่ยนตำแหน่งที่มีเลขอยู่แล้ว)							

มติที่ประชุม คณะกรรมการบริหารโรงพยาบาลม่วงสามสิบอนุมัติในหลักการ และไม่อนุมัติ ดังนี้

ตำแหน่งที่ไม่อนุมัติ ให้พิจารณา 6 เดือนหลัง
งาน OPD

พนักงานช่วยเหลือคนไข้	1 อัตรา	(แทนคุณแพทย์)	ชะลอการจ้าง ให้พิจารณา 6 เดือนหลัง
งานจ่ายกลาง			
พนักงานช่วยเหลือคนไข้	1 อัตรา	(ทดแทนคุณสายเพชชะลอการจ้าง	ให้พิจารณา 6 เดือนหลัง

กลุ่มงานจิตเวช

พนักงานประจำตึก	1 อัตรา	ชะลอการจ้าง	ให้พิจารณา 6 เดือนหลัง
พนักงานช่วยเหลือคนไข้	1 อัตรา	ชะลอการจ้าง	ให้พิจารณา 6 เดือนหลัง

กลุ่มงานเภสัชกรรม

พนักงานช่วยเหลือคนไข้	1 อัตรา	ชะลอการจ้าง	ให้พิจารณา 6 เดือนหลัง
-----------------------	---------	-------------	------------------------

วาระที่ ๕ เรื่องเสนอเพื่อทราบ

๕.๑ แผนการลงทุนด้วยเงินบำรุง

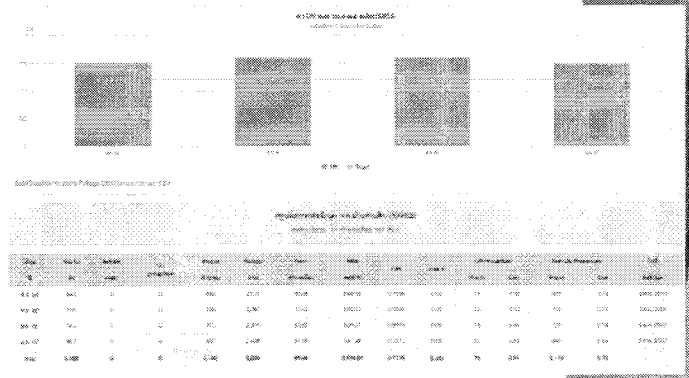
รายงานความก้าวหน้า		จัดทำ/ประกาศแผน	จัดทำร่าง	รายงานขอ	ประกาศแผน	ประกาศ	งบลงทุน	งบรวม	รายงาน	จำนวน					
โครงการจัดซื้อจัดจ้างพิเศษ		ชื่อจ้าง	ชื่อจ้าง	ชื่อจ้าง	ชื่อจ้าง	อนุมัติชื่อจ้าง	สัญญา	พัสดุ	ตรวจรับ	เงิน					
ปี	ชื่อโครงการ	งบประมาณ	เงินบำรุง	เงินบำรุง	เงินบำรุง	เงินบำรุง	เงินบำรุง	เงินบำรุง	เงินบำรุง	เงินบำรุง					
	รวม		27	28	31	20	32	32	36	38					
	หน่วยงาน: โรงพยาบาลมวกสามสิบ จังหวัด														
	(แผนงบบุคลากร รพ.มวกสามสิบ)														
	งบดำเนินงาน		WAIT	WAIT	WAIT	WAIT	WAIT	WAIT	WAIT	WAIT					
	งบดำเนินงาน		SUCCESS	SUCCESS	SUCCESS	SUCCESS	SUCCESS	SUCCESS	SUCCESS	SUCCESS					
	งบดำเนินงาน		WAIT	WAIT	WAIT	WAIT	WAIT	WAIT	WAIT	WAIT					
	งบดำเนินงาน		SUCCESS	SUCCESS	SUCCESS	SUCCESS	SUCCESS	SUCCESS	SUCCESS	SUCCESS					
	งบดำเนินงาน		WAIT	WAIT	WAIT	WAIT	WAIT	WAIT	WAIT	WAIT					
	งบดำเนินงาน		SUCCESS	SUCCESS	SUCCESS	SUCCESS	SUCCESS	SUCCESS	SUCCESS	SUCCESS					
1	ครุภัณฑ์การแพทย์และสำนักงาน ห้องพิเศษ12ห้องและ ward4	5,400,000	เงินบำรุง	เงินบำรุงปี67 (ครุภัณฑ์)	WAIT	WAIT	WAIT	WAIT	WAIT	WAIT	ครุภัณฑ์	-			
2	ครุภัณฑ์การแพทย์และสำนักงาน ห้องพิเศษ12ห้องและ ward4	600,000	เงินบำรุง	เงินบำรุงปี67 (ครุภัณฑ์)	WAIT	WAIT	WAIT	WAIT	WAIT	WAIT	ครุภัณฑ์	-			
3	ร่างเดิน กายภาพ	500,000	เงินบำรุง	เงินบำรุงปี67 (ครุภัณฑ์)	WAIT	WAIT	WAIT	WAIT	WAIT	WAIT	ครุภัณฑ์	-			
4	อัลตราซาวด์เคลื่อนที่ 2 เครื่อง	700,000	เงินบำรุง	เงินบำรุงปี67 (ครุภัณฑ์)	WAIT	WAIT	WAIT	WAIT	WAIT	WAIT	ครุภัณฑ์	-			
5	nurse call พิเศษ12 ห้องพิเศษ24	200,000	เงินบำรุง	เงินบำรุงปี67 (ครุภัณฑ์)	WAIT	WAIT	WAIT	WAIT	WAIT	WAIT	ครุภัณฑ์	-			
6	คอมพิวเตอร์ handheld mini IPC kiosk	60,000	เงินบำรุง	เงินบำรุงปี67 (ครุภัณฑ์)	WAIT	WAIT	WAIT	WAIT	WAIT	WAIT	ครุภัณฑ์	-			
7	Server คอมพิวเตอร์เก่า	350,000	เงินบำรุง	เงินบำรุงปี67 (ครุภัณฑ์)	SUCCESS	SUCCESS	SUCCESS	non	SUCCESS	SUCCESS	SUCCESS	SUCCESS	ครุภัณฑ์	-	
8	ระบบกล้องวงจรปิด ห้องพยาบาล 32 จุด	350,000	เงินบำรุง	เงินบำรุงปี67 (ครุภัณฑ์)	SUCCESS	SUCCESS	SUCCESS	non	SUCCESS	SUCCESS	SUCCESS	SUCCESS	ครุภัณฑ์	-	
9	ทางเชื่อม 2 ชั้น (อาคารชีวรักษ์ - ดิกลองพิเศษ)	2,000,000	เงินบำรุง	เงินบำรุงปี67 (สิ่งก่อสร้าง)	WAIT	WAIT	WAIT	WAIT	WAIT	WAIT	WAIT	WAIT	สิ่งก่อสร้าง	-	
10	ปรับปรุงโรงพิเศษ และโรงครัว	600,000	เงินบำรุง	เงินบำรุงปี67 (สิ่งก่อสร้าง)	WAIT	WAIT	WAIT	WAIT	WAIT	WAIT	WAIT	WAIT	สิ่งก่อสร้าง	-	
11	ปรับหลังคาและภายในอาคารคลังยา ปรับปรุงหลังคาเชื่อมห้องประชุมประสานใจเดิม เส้น Coverway	1,500,000	เงินบำรุง	เงินบำรุงปี67 (สิ่งก่อสร้าง)	WAIT	WAIT	WAIT	WAIT	WAIT	WAIT	WAIT	WAIT	สิ่งก่อสร้าง	-	
12	ปรับปรุงซ่อมแซมหลังคาห้องเอกซเรย์ (ห้องทันตกรรมเดิม)	150,000	เงินบำรุง	เงินบำรุงปี67 (สิ่งก่อสร้าง)	SUCCESS	SUCCESS	SUCCESS	non	SUCCESS	SUCCESS	SUCCESS	SUCCESS	สิ่งก่อสร้าง	-	
13	เครื่องกำเนิดไฟฟ้า300kW(อาคารชีวรักษ์) และอาคารเครื่องสำอางไฟ	2,000,000	เงินบำรุง	เงินบำรุงปี67 (สิ่งก่อสร้าง)	SUCCESS	SUCCESS	WAIT	WAIT	WAIT	WAIT	WAIT	WAIT	สิ่งก่อสร้าง	-	
14	อาคารเก็บศพ พร้อมอุปกรณ์	500,000	เงินบำรุง	เงินบำรุงปี67 (สิ่งก่อสร้าง)	SUCCESS	SUCCESS	WAIT	WAIT	WAIT	WAIT	WAIT	WAIT	สิ่งก่อสร้าง	-	
15	โครงการหลังคาอนุเคราะห์สงฆ์	1,560,000	เงินบำรุง	เงินบำรุงปี67 (สิ่งก่อสร้าง)	SUCCESS	WAIT	WAIT	WAIT	WAIT	WAIT	WAIT	WAIT	สิ่งก่อสร้าง	-	
16	ปรับปรุงห้องบัตรเดิมเป็นห้องตรวจVIP	300,000	เงินบำรุง	เงินบำรุงปี67 (สิ่งก่อสร้าง)	WAIT	WAIT	WAIT	non	WAIT	WAIT	WAIT	WAIT	สิ่งก่อสร้าง	-	
17	ปรับปรุงห้องตรวจ ward2ชั้น	140,000	เงินบำรุง	เงินบำรุงปี67 (สิ่งก่อสร้าง)	SUCCESS	SUCCESS	SUCCESS	non	SUCCESS	SUCCESS	SUCCESS	SUCCESS	สิ่งก่อสร้าง	-	
18	ปรับปรุงสำนักงานARI	500,000	เงินบำรุง	เงินบำรุงปี67 (สิ่งก่อสร้าง)	SUCCESS	SUCCESS	SUCCESS	WAIT	SUCCESS	SUCCESS	WAIT	WAIT	สิ่งก่อสร้าง	-	
19	ปรับปรุงห้องอาคารแพทย์แผนไทย	500,000	เงินบำรุง	เงินบำรุงปี67 (สิ่งก่อสร้าง)	WAIT	WAIT	WAIT	WAIT	WAIT	WAIT	WAIT	WAIT	สิ่งก่อสร้าง	-	
20	ซ่อมแซมปรับปรุงห้องนำกลุ่มการพยาบาล	100,000	เงินบำรุง	เงินบำรุงปี67 (สิ่งก่อสร้าง)	SUCCESS	SUCCESS	SUCCESS	non	SUCCESS	SUCCESS	SUCCESS	WAIT	WAIT	สิ่งก่อสร้าง	-
21	ปรับปรุงห้องสำหรับเก็บเวชระเบียน	50,000	เงินบำรุง	เงินบำรุงปี67 (สิ่งก่อสร้าง)	WAIT	WAIT	WAIT	non	WAIT	WAIT	WAIT	WAIT	WAIT	สิ่งก่อสร้าง	-
22	ปรับปรุงห้องสำนักงานยา2(อาคารชีวรักษ์)	400,000	เงินบำรุง	เงินบำรุงปี67 (สิ่งก่อสร้าง)	WAIT	WAIT	WAIT	non	WAIT	WAIT	WAIT	WAIT	WAIT	สิ่งก่อสร้าง	-
23	ที่เก็บเสียงงานซักฟอก	130,000	เงินบำรุง	เงินบำรุงปี67 (สิ่งก่อสร้าง)	WAIT	WAIT	WAIT	non	WAIT	WAIT	WAIT	WAIT	WAIT	สิ่งก่อสร้าง	-
24	ปรับปรุงโรงขยะติดเชื้อ	600,000	เงินบำรุง	เงินบำรุงปี67 (สิ่งก่อสร้าง)	SUCCESS	SUCCESS	SUCCESS	WAIT	SUCCESS	SUCCESS	WAIT	WAIT	WAIT	สิ่งก่อสร้าง	-
25	โครงการลดรายจ่าย ใช้พลังงานสะอาด โซลาเซลล์ 50 กิโลวัตต์	1,500,000	เงินบำรุง	เงินบำรุงปี67 (สิ่งก่อสร้าง)	SUCCESS	SUCCESS	SUCCESS	WAIT	SUCCESS	SUCCESS	WAIT	WAIT	WAIT	สิ่งก่อสร้าง	-
26	ถมที่ดินสร้างระบบบำบัดน้ำเสีย	1,000,000	เงินบำรุง	เงินบำรุงปี67 (สิ่งก่อสร้าง)	SUCCESS	SUCCESS	SUCCESS	WAIT	SUCCESS	SUCCESS	SUCCESS	WAIT	WAIT	สิ่งก่อสร้าง	-
27	ติดตั้งเสาไฟ	350,000	เงินบำรุง	เงินบำรุงปี67 (สิ่งก่อสร้าง)	SUCCESS	SUCCESS	SUCCESS	WAIT	SUCCESS	SUCCESS	SUCCESS	SUCCESS	SUCCESS	สิ่งก่อสร้าง	-
28	ปรับปรุงห้องตรวจรถฉุกเฉิน/รถยนต์ผู้รับบริการ	1,000,000	เงินบำรุง	เงินบำรุงปี67 (สิ่งก่อสร้าง)	SUCCESS	SUCCESS	SUCCESS	WAIT	SUCCESS	SUCCESS	WAIT	WAIT	WAIT	สิ่งก่อสร้าง	-
29	ปรับปรุงพื้นที่และหลังคาจอดรถบ้านพัก	500,000	เงินบำรุง	เงินบำรุงปี67 (สิ่งก่อสร้าง)	WAIT	WAIT	WAIT	WAIT	WAIT	WAIT	WAIT	WAIT	WAIT	สิ่งก่อสร้าง	-
30	ปรับปรุงบ้านพัก	1,200,000	เงินบำรุง	เงินบำรุงปี67 (สิ่งก่อสร้าง)	SUCCESS	SUCCESS	SUCCESS	SUCCESS	WAIT	WAIT	WAIT	WAIT	WAIT	สิ่งก่อสร้าง	-
31	ตกแต่งภายในOPD3ชั้น 1.ย้ายประชาสัมพันธ์เสียงตามสาย (ใช้ทั้งรพ.) 2.พื้นที่ห้องประชุมประสานใจเดิม	800,000	เงินบำรุง	เงินบำรุงปี67 (สิ่งก่อสร้าง)	SUCCESS	SUCCESS	SUCCESS	WAIT	SUCCESS	SUCCESS	SUCCESS	SUCCESS	SUCCESS	สิ่งก่อสร้าง	-

รายงานความก้าวหน้า		จัดทํา	จัดทํา	รายงานขอ	ประกาศผล	ประกาศผล	ลงนาม	ส่งมอบ	รายงาน	จ่ายเงิน			
โครงการจัดซื้อจัดจ้างพิเศษ		รวม	WAIT	27	28	31	20	32	32	36	38	38	
หน่วยงาน : โรงพยาบาลมวงสามสิบ จังหวัดสกล			SUCCESS	17	16	13	1	12	12	8	6	6	
(แผนงบเงินบำรุง รพ.มวงสามสิบ)		งบค่าเลือก	WAIT	12	12	12	1	12	12	12	12	12	
			SUCCESS	0	0	0	0	0	0	0	0	0	
		เงินบำรุง	WAIT	15	16	19	19	20	20	24	26	26	
			SUCCESS	17	16	13	1	12	12	8	6	6	
31	ปรับปรุงต่อเติมห้องประชุม ward 4 (ใบกงบมาจากปรับปรุงหลังคาทันตกรรม)	350,000	เงินบำรุง	เงินบำรุงปี67 (สิงคโปร์)	SUCCESS	SUCCESS	WAIT	non	WAIT	WAIT	WAIT	WAIT	สิงคโปร์
32	อาคาร สำหรับติดตั้งเครื่องกำเนิดไฟฟ้า 300kW (อาคารชั่วคราว)	490,000	เงินบำรุง	เงินบำรุงปี67 (สิงคโปร์)	SUCCESS	SUCCESS	WAIT	non	WAIT	WAIT	WAIT	WAIT	สิงคโปร์

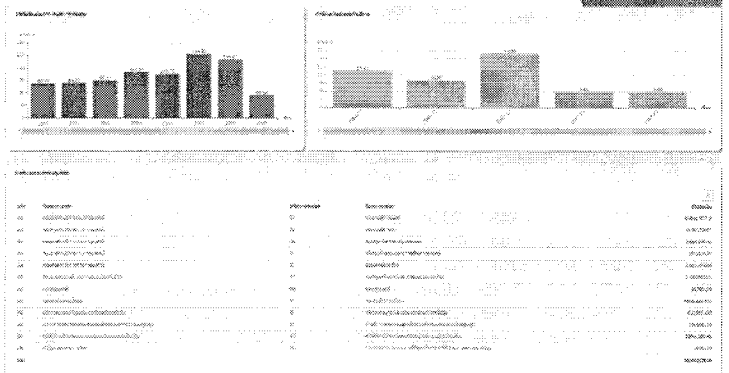
มติที่ประชุม คณะกรรมการบริหารโรงพยาบาลมวงสามสิบรับทราบ

- กองทุนหลักประกันสุขภาพ UC และรายรับกองทุนรายรับ
- รายละเอียดผลการเบิกขอชดเชย ตามเอกสาร

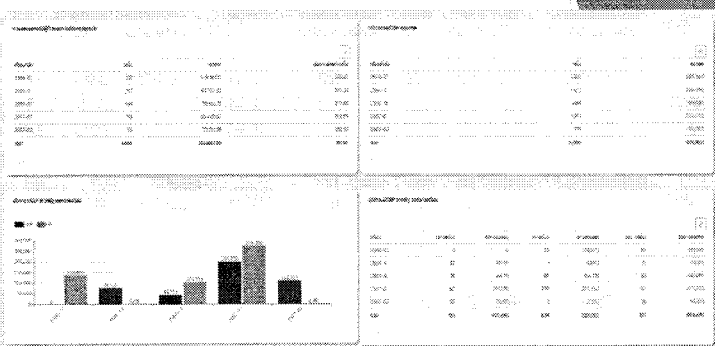
ผลการดำเนินงานผู้ป่วยใน ปีงบประมาณ 2567



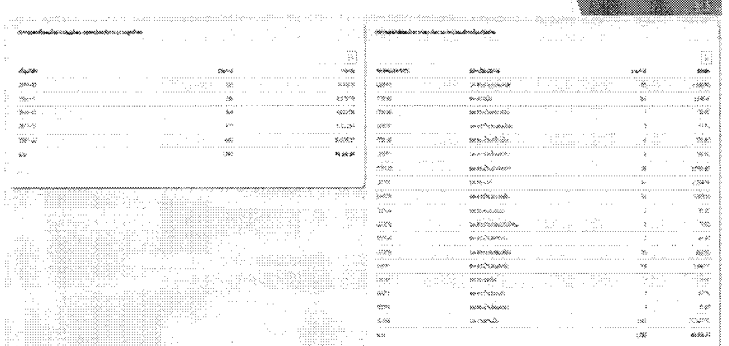
REP รายรับ ปีงบประมาณ 2567



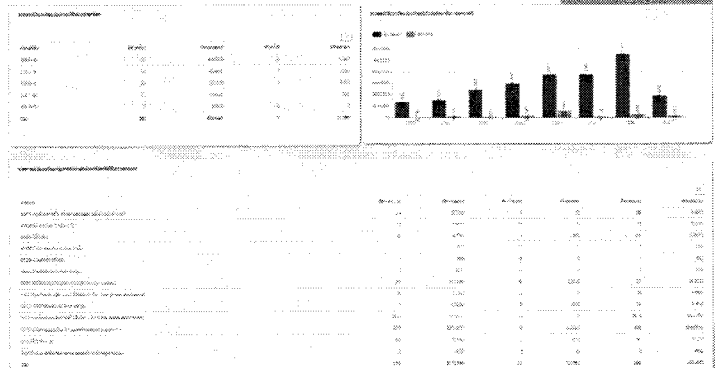
ผลงานเคลม ER คุณภาพ / UCEP ภาครัฐ / ผู้ป่วยนอก อุบัติเหตุฉุกเฉิน



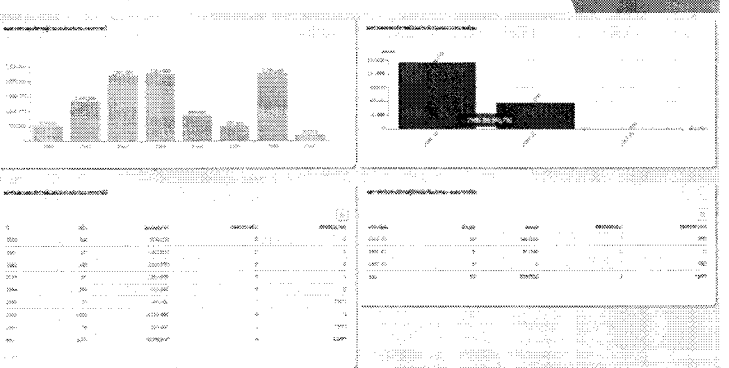
ผลงานเคลมบริการแพทย์แผนไทย : ยาสมุนไพร



ผลงานเคลมอวัยวะเทียม/อุปกรณ์บำบัดรักษาโรค



ผลงานเคลมผู้ป่วยระดับประคอง Palliative Care



๖. ขออนุมัติจ้าง พกส./ลูกจ้างชั่วคราว ตำแหน่ง นายช่างไฟฟ้า โดยขอใช้บัญชีสอบคัดเลือก รายชื่อสำรองที่
ชั้นบัญชีไว้

๗. การจ่ายค่าตอบแทน ณ.๑๑ ขอให้ประธาน สำนักงานสาธารณสุขจังหวัดอุบลราชธานี แนวทางการ
เบิกจ่ายของปีงบประมาณ ๒๕๖๗ และให้ชะลอการจ่ายช่วงปลายปี เพื่อรอการรับจัดสรรเพิ่มเติมจาก สำนักงาน
สาธารณสุขจังหวัดอุบลราชธานี หากมีงบประมาณคงเหลือ

๘. รายงานความก้าวหน้าการดำเนินงานจัดซื้อจัดจ้าง

- โครงการจัดซื้อระบบผลิตไฟฟ้าโซลาร์เซลล์ เฟส ๓
- โครงการส่งมอบงาน IPD๑๒ห้อง จะส่งมอบในช่วงปลายเดือนกุมภาพันธ์๒๕๖๗

๙. คณะกรรมการทีม ๕ส. นัดหมายจะลงประเมิน ๕ส. ในทุกฝ่ายงาน วันพุธที่ ๒๓ มกราคม ๒๕๖๗ ช่วงบ่าย

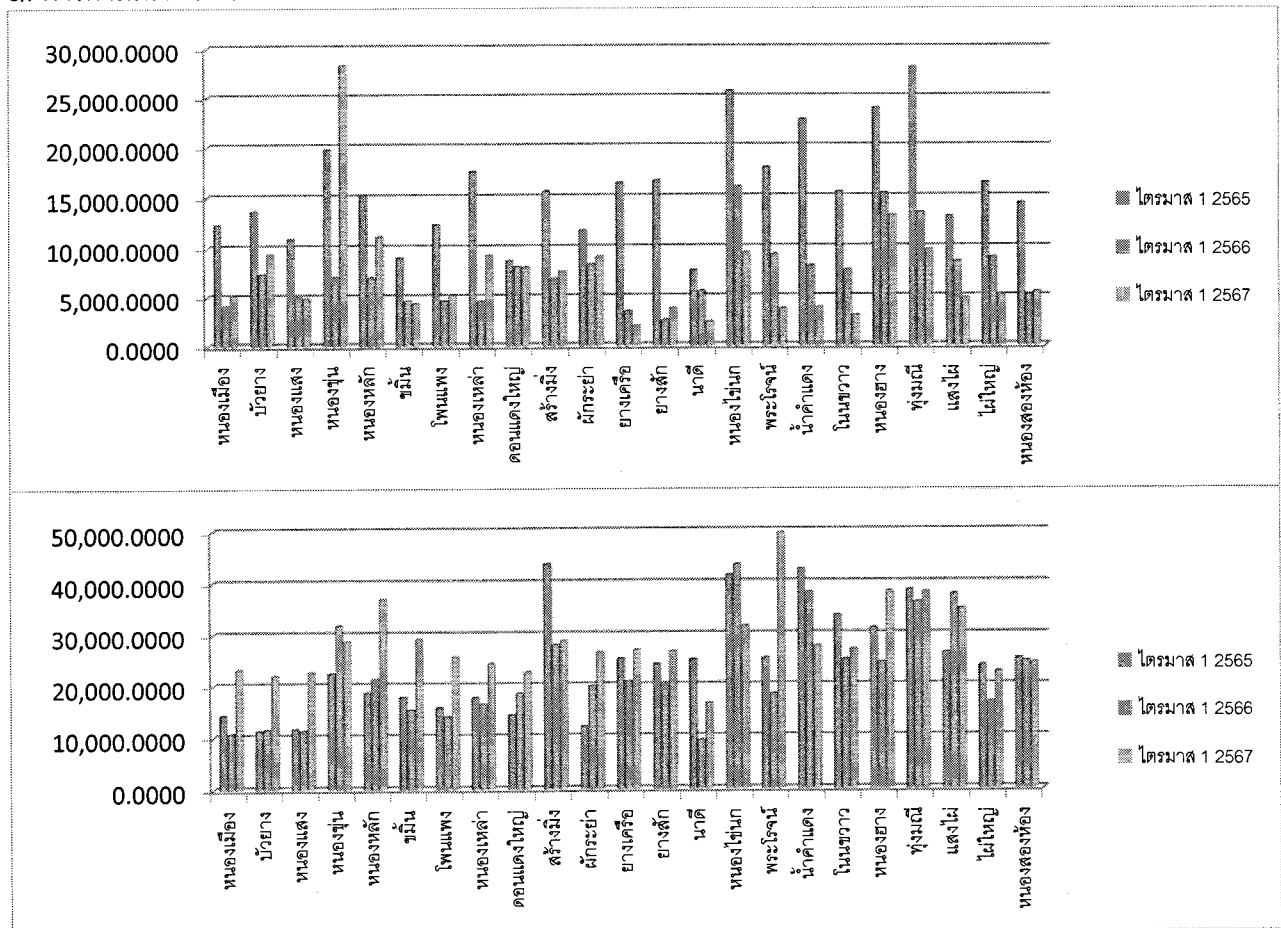
๑๐. การสอบคัดเลือก ผู้ช่วยทันตแพทย์ วันที่ ๓๑ มกราคม ๒๕๖๗

มติที่ประชุม คณะกรรมการบริหารโรงพยาบาลม่วงสามสีรับทราบ

๖.๒ กลุ่มงานเภสัชกรรมและคุ้มครองผู้บริโภค

นางสาวปาริชาติ บุตรดีมี เภสัชกรชำนาญการ แจ้งเรื่องต่างๆ ดังนี้

๑. การดำเนินงาน zero stock



ปัญหาสำคัญที่พบ (ม.ค. ๒๕๖๗)

- คลังยาไม่ได้จ่ายเวชภัณฑ์ให้ เกิดจากรายงานที่ยกยอดมาเรื่อยๆ เหลือจึงไม่ได้จ่ายให้ แต่ยาไม่เหลือแล้ว
- รพ.สต. ไม่ได้เบิกมาในรอบเบิกจากรายการยาที่ดึงข้อมูลไม่ได้ ได้แก่ ยาคุมชนิด ยาคุมเม็ด NSS irrigate ล้างแผล
- อัตราการจ่ายเพิ่มขึ้นจากอัตราเดิมที่เคยใช้ เช่น ยานวด

การแก้ไขปัญหา

- ตรวจนับสต็อกใหม่ ตอนออกส่งยา + วางแผนให้เจ้าหน้าที่ รพ.สต. เช็คร่วมด้วยกับตอนที่นำส่งยาทุกครั้ง
- ตรวจเช็คยาที่ได้รับทุกครั้ง เพื่อให้สต็อกตรงกัน

-ชี้แจงการจ่ายยาแก่ รพ.สต. ในรายการยาดังกล่าวไม่สามารถดึงจาก ๔๓ ได้ ให้ส่งใบเบิกเพิ่ม กำหนดอัตราการใช้ไม่เกิน ๗๐ หลอดต่อเดือน

๒. การบริหารบุคลากรงานเภสัชกรรม : จนท.พนักงานห้องยา ขอลาออก ขอจ้างคนใหม่เพื่อให้สามารถปฏิบัติงานได้อย่างต่อเนื่อง / จพ.เภสัชกรรม ย้ายเข้า ๑ท่าน / ความคืบหน้าการรับย้ายเภสัชกร/บรรจุใหม่ อยู่ระหว่างการดำเนินงานของเขตสุขภาพ

มติที่ประชุม คณะกรรมการบริหารโรงพยาบาลม่วงสามสิบรื้อรพ. และฝากเตรียมการกรณีบุคลากรเพิ่ม ฝากงานบริหารขอให้เตรียมการเรื่องที่พัก สถานที่ปฏิบัติงาน และเตรียมสถานที่ที่จะเก็บของเพื่อต่อเติมห้อง จนท.

๖.๓ กลุ่มงานเทคนิคการแพทย์

นายชัชวาล คุปดิธรรมา นักเทคนิคการแพทย์ชำนาญการ แจ้งเรื่องต่างๆ ดังนี้

๑. ข้อมูลผลบริการตรวจ CT scan รายละเอียดตามเอกสาร

รายงานสรุปการส่งตรวจ CT Scan โรงพยาบาลม่วงสามสิบ
ระหว่าง วันที่ 1 มกราคม พ.ศ.2567 ถึงวันที่ 21 มกราคม พ.ศ.2567

หน้า 1/1

รายการ	ค่าตรวจ	จำนวน	รวมเงิน	บริษัทเรียกเก็บ	รายรับสุทธิ
CT Brain without contrast study	3,500.00	67	234,500.00	1200.00	154,100.00
CT : Using non-ionic contrast media	1,100.00	61	67,100.00	550.00	33,550.00
CT Chest with contrast	6,000.00	13	78,000.00	3000.00	39,000.00
CT Whole abdomen	10,000.00	10	100,000.00	5000.00	50,000.00
CT- Additional multiphase	1,000.00	9	9,000.00	500.00	4,500.00
CT Brain with contrast study	5,000.00	9	45,000.00	2300.00	24,300.00
CT Upper abdomen	6,000.00	5	30,000.00	3000.00	15,000.00
CT Spine: Cervical	6,000.00	4	24,000.00	3000.00	12,000.00
CT Neck	6,000.00	4	24,000.00	3000.00	12,000.00
CT Urinary tract (or KUB)	6,000.00	2	12,000.00	3000.00	6,000.00
CT- Additional 3D	2,000.00	1	2,000.00	1000.00	1,000.00
CT Spine: Lumbosacral	6,000.00	1	6,000.00	3000.00	3,000.00
CT Shoulder joint (1 side=1 part)	6,000.00	1	6,000.00	3000.00	3,000.00
CTV: Lower extremities	15,000.00	1	15,000.00	7500.00	7,500.00

๒. ปัญหาอุปสรรค การบันทึกข้อมูลยังมีข้อขัดข้องเล็กน้อย เช่น การเบิก contrast media

-มติที่ประชุม คณะกรรมการบริหารโรงพยาบาลม่วงสามสิบรื้อรพ. และฝากทีมไอที กำหนดรหัสการเบิกจ่ายต่างๆให้ถูกต้อง เพื่อป้องกันการเบิกจ่ายที่อาจไม่ครบถ้วน

๖.๔ กลุ่มงานประกันสุขภาพ ยุทธศาสตร์และสารสนเทศทางการแพทย์

นายกิตติพงษ์ เสนาะพิน นักวิชาการสาธารณสุขชำนาญการ นำเสนอข้อมูลดังนี้

การบริหารงานหลักประกันสุขภาพถ้วนหน้า(UC)ปี2567

นโยบาย
กระทรวงสาธารณสุข พ.ศ. 2567

10 นโยบาย 10 มาตรการหลัก
10 นโยบาย 10 มาตรการหลัก
10 นโยบาย 10 มาตรการหลัก

1. 10 นโยบาย 10 มาตรการหลัก
2. 10 นโยบาย 10 มาตรการหลัก
3. 10 นโยบาย 10 มาตรการหลัก
4. 10 นโยบาย 10 มาตรการหลัก
5. 10 นโยบาย 10 มาตรการหลัก
6. 10 นโยบาย 10 มาตรการหลัก
7. 10 นโยบาย 10 มาตรการหลัก
8. 10 นโยบาย 10 มาตรการหลัก

แผนฉบับเคลื่อน 7 ประเด็น เขตสุขภาพที่ 10 ประจําปีงบประมาณ พ.ศ. 2567

One Region One Health One Hospital Health Station & Telehealth with One Smart card R10

ยกระดับ 30 บาท เพิ่มคุณภาพชีวิตประชาชน

- ประเด็น : พัฒนาการบริการทางการแพทย์ EF EO & EO > 103
- ประเด็น : ผู้สูงอายุ
- ประเด็น : เพิ่มประสิทธิภาพบริการ (CMI) SW
- ประเด็น : มาตรการลดเขตสุขภาพที่ 10
- ประเด็น : โรคไม่ติดต่อเรื้อรัง (NCD) / ทุพพลภาพ
- ประเด็น : OVCCA
- ประเด็น : ทดสอบ Tuberculin (TB) R10 End TB

good control >70% เป็น digital Health + HL

การบริหารงานหลักประกันสุขภาพถ้วนหน้า(UC)ปี2567

งบกองทุนหลักประกันสุขภาพ ปีงบประมาณ 2567 : มติ คมย. 7 พย.66 (รวมาน พจน.งบรายจ่ายประจำ)

รายการ	งบ	ปี2565	ปี2566	ปี2567	เพิ่ม/ลด	เพิ่ม/ลด
งบกองทุนหลักประกันสุขภาพ	งบ	86,905,000	85,905,000	86,375,000	470,000	0.5%
งบกองทุนหลักประกันสุขภาพ	งบ	47,547,000	47,237,000	47,675,000	438,000	0.9%
งบกองทุนหลักประกันสุขภาพ	งบ	158,254,423	161,002,607	168,255,150	7,252,543	4.5%

การบริหารงานหลักประกันสุขภาพถ้วนหน้า(UC)ปี2567

งบปีงบประมาณของทุกกลุ่มประกันสุขภาพแห่งชาติ ปีงบประมาณ 2567

- 573,472.24 บาท/UC
- 165,525,353.00 MB
- Ues Budget Fund In 2024
- DN/HT/โรคเรื้อรัง 1,197,615.7 MB
- Matching fund อปท. 2,550,501.00 MB, LTC 2,760,554.00 MB, กองทุนฟื้นฟู 530,712.00 MB
- HD/CAPD Transplant 12,807,296 MB
- AIDS/HIV 4,017,057 MB
- Hard ship 1,490,288 MB
- Primary care cluster 2,062,789 MB
- Promotion & Prevention 24,044,045 MB

การบริหารแผนปฏิบัติการพัฒนาสาธารณสุข ปี2567

ประเภทโครงการ	จำนวนโครงการ	งบ	ปี	ปี	ปี	ปี	ปี	ปี	ปี
1. โครงการพัฒนาสุขภาพประชาชน	301	1,862,193.00	1,871,800.00	1,871,800.00	1,871,800.00	1,871,800.00	1,871,800.00	1,871,800.00	1,871,800.00
2. โครงการพัฒนาสุขภาพประชาชน	55	3,265,916.00	3,265,916.00	3,265,916.00	3,265,916.00	3,265,916.00	3,265,916.00	3,265,916.00	3,265,916.00

- การบริหารแผนปฏิบัติการพัฒนาสาธารณสุข ปี2567
- จำนวนโครงการ ทั้งหมด 176 โครงการ
- งบสร้างเสริมสุขภาพป้องกันโรค(PP) 45 โครงการ
- เสนออนุมัติโครงการแล้ว 18 โครงการ (40.00%)
- งบเงินบำรุง รพ. 32 โครงการ
- เสนออนุมัติโครงการแล้ว 13 โครงการ (40.60%)
- งบเงินบำรุง รพ.สต./สอ. 19 โครงการ
- เสนออนุมัติโครงการแล้ว 16 โครงการ (84.21%)
- งบ กปท. 81 โครงการ
- เสนออนุมัติโครงการแล้ว 8 โครงการ (8.64%)

แผนปฏิบัติงานในหน่วยงาน

วันที่	สถานที่
16 มกราคม 2567	(เจ้า) ตำบลยอแสงกระโทกใหม่ (รพ.สต.ยอแสง/รพ.สต.ยอแสง/รพ.สต.ยอแสง)
17 มกราคม 2567	(เจ้า) ตำบลนาเลิง (รพ.สต.นาเลิง)
18 มกราคม 2567	(เจ้า) ตำบลหนองช้าง (รพ.สต.หนองช้าง)
23 มกราคม 2567	(เจ้า) ตำบลยางอึก (รพ.สต.ยางอึก/รพ.สต.หนองสองห้อง / รพ.สต.หนองขุ่น)
25 มกราคม 2567	(เจ้า) ตำบลหนองใหญ่ (รพ.สต.หนองใหญ่/รพ.สต.วังยาง)
26 มกราคม 2567	(เจ้า) ตำบลเขาคอก (รพ.สต.หนองเหล็ก/รพ.สต.ขมิ้น)
29 มกราคม 2567	(เจ้า) ตำบลหนองเมือง (รพ.สต.หนองเมือง/รพ.สต.สร้างมิ่ง)

การบริหารงบประมาณปี2567

แนวทางการจัดสรรงบค่าเสื่อม ปีงบประมาณ 2567 (วางก่อน)

(เจ้า) กรมอนามัย/กรมการแพทย์/กรมสุขภาพจิต/กรมส่งเสริมการแพทย์/กรมการแพทย์แผนไทยและการแพทย์ทางเลือก/กรมการแพทย์ฉุกเฉิน/กรมการแพทย์ป้องกันและควบคุมโรค/กรมการแพทย์เวชศาสตร์ฟื้นฟู/กรมการแพทย์เวชศาสตร์เขตรural/กรมการแพทย์เวชศาสตร์ฉุกเฉิน/กรมการแพทย์เวชศาสตร์การกีฬาและออกกำลังกาย/กรมการแพทย์เวชศาสตร์การศึกษาศึกษา/กรมการแพทย์เวชศาสตร์การศึกษาศึกษา

งบค่าเสื่อมปีงบประมาณ 2567 (128.57 ล้านบาท)

งบค่าเสื่อมปีงบประมาณ 2567 (128.57 ล้านบาท)

งบค่าเสื่อมปีงบประมาณ 2567 (128.57 ล้านบาท)

แผนผังโครงสร้างหนี้เงิน 70% สบส. ปี 2566-2567 ของหน่วยงานฯ

ปี	หน่วยงาน	2566	2567	ปี 2567-2568
1	รพ. สภ. พนมเปญ	2,388,280,827.47	2,727,121,111.18	2,388,280,827.47
2	รพ. สภ. รัตนคีรี	1,148,270,270.23	1,022,270,270.23	1,148,270,270.23
3	รพ. สภ. รัตนคีรี	1,148,270,270.23	1,022,270,270.23	1,148,270,270.23
4	รพ. สภ. รัตนคีรี	1,148,270,270.23	1,022,270,270.23	1,148,270,270.23
5	รพ. สภ. รัตนคีรี	1,148,270,270.23	1,022,270,270.23	1,148,270,270.23
6	รพ. สภ. รัตนคีรี	1,148,270,270.23	1,022,270,270.23	1,148,270,270.23
7	รพ. สภ. รัตนคีรี	1,148,270,270.23	1,022,270,270.23	1,148,270,270.23
8	รพ. สภ. รัตนคีรี	1,148,270,270.23	1,022,270,270.23	1,148,270,270.23
9	รพ. สภ. รัตนคีรี	1,148,270,270.23	1,022,270,270.23	1,148,270,270.23
10	รพ. สภ. รัตนคีรี	1,148,270,270.23	1,022,270,270.23	1,148,270,270.23
11	รพ. สภ. รัตนคีรี	1,148,270,270.23	1,022,270,270.23	1,148,270,270.23
12	รพ. สภ. รัตนคีรี	1,148,270,270.23	1,022,270,270.23	1,148,270,270.23
13	รพ. สภ. รัตนคีรี	1,148,270,270.23	1,022,270,270.23	1,148,270,270.23
14	รพ. สภ. รัตนคีรี	1,148,270,270.23	1,022,270,270.23	1,148,270,270.23
15	รพ. สภ. รัตนคีรี	1,148,270,270.23	1,022,270,270.23	1,148,270,270.23
16	รพ. สภ. รัตนคีรี	1,148,270,270.23	1,022,270,270.23	1,148,270,270.23
17	รพ. สภ. รัตนคีรี	1,148,270,270.23	1,022,270,270.23	1,148,270,270.23
18	รพ. สภ. รัตนคีรี	1,148,270,270.23	1,022,270,270.23	1,148,270,270.23
19	รพ. สภ. รัตนคีรี	1,148,270,270.23	1,022,270,270.23	1,148,270,270.23
20	รพ. สภ. รัตนคีรี	1,148,270,270.23	1,022,270,270.23	1,148,270,270.23
21	รพ. สภ. รัตนคีรี	1,148,270,270.23	1,022,270,270.23	1,148,270,270.23
22	รพ. สภ. รัตนคีรี	1,148,270,270.23	1,022,270,270.23	1,148,270,270.23
23	รพ. สภ. รัตนคีรี	1,148,270,270.23	1,022,270,270.23	1,148,270,270.23
24	รพ. สภ. รัตนคีรี	1,148,270,270.23	1,022,270,270.23	1,148,270,270.23
25	รพ. สภ. รัตนคีรี	1,148,270,270.23	1,022,270,270.23	1,148,270,270.23
26	รพ. สภ. รัตนคีรี	1,148,270,270.23	1,022,270,270.23	1,148,270,270.23
27	รพ. สภ. รัตนคีรี	1,148,270,270.23	1,022,270,270.23	1,148,270,270.23
28	รพ. สภ. รัตนคีรี	1,148,270,270.23	1,022,270,270.23	1,148,270,270.23
29	รพ. สภ. รัตนคีรี	1,148,270,270.23	1,022,270,270.23	1,148,270,270.23
30	รพ. สภ. รัตนคีรี	1,148,270,270.23	1,022,270,270.23	1,148,270,270.23
31	รพ. สภ. รัตนคีรี	1,148,270,270.23	1,022,270,270.23	1,148,270,270.23
32	รพ. สภ. รัตนคีรี	1,148,270,270.23	1,022,270,270.23	1,148,270,270.23
33	รพ. สภ. รัตนคีรี	1,148,270,270.23	1,022,270,270.23	1,148,270,270.23
34	รพ. สภ. รัตนคีรี	1,148,270,270.23	1,022,270,270.23	1,148,270,270.23
35	รพ. สภ. รัตนคีรี	1,148,270,270.23	1,022,270,270.23	1,148,270,270.23
36	รพ. สภ. รัตนคีรี	1,148,270,270.23	1,022,270,270.23	1,148,270,270.23
37	รพ. สภ. รัตนคีรี	1,148,270,270.23	1,022,270,270.23	1,148,270,270.23
38	รพ. สภ. รัตนคีรี	1,148,270,270.23	1,022,270,270.23	1,148,270,270.23
39	รพ. สภ. รัตนคีรี	1,148,270,270.23	1,022,270,270.23	1,148,270,270.23
40	รพ. สภ. รัตนคีรี	1,148,270,270.23	1,022,270,270.23	1,148,270,270.23
41	รพ. สภ. รัตนคีรี	1,148,270,270.23	1,022,270,270.23	1,148,270,270.23
42	รพ. สภ. รัตนคีรี	1,148,270,270.23	1,022,270,270.23	1,148,270,270.23
43	รพ. สภ. รัตนคีรี	1,148,270,270.23	1,022,270,270.23	1,148,270,270.23
44	รพ. สภ. รัตนคีรี	1,148,270,270.23	1,022,270,270.23	1,148,270,270.23
45	รพ. สภ. รัตนคีรี	1,148,270,270.23	1,022,270,270.23	1,148,270,270.23
46	รพ. สภ. รัตนคีรี	1,148,270,270.23	1,022,270,270.23	1,148,270,270.23
47	รพ. สภ. รัตนคีรี	1,148,270,270.23	1,022,270,270.23	1,148,270,270.23
48	รพ. สภ. รัตนคีรี	1,148,270,270.23	1,022,270,270.23	1,148,270,270.23
49	รพ. สภ. รัตนคีรี	1,148,270,270.23	1,022,270,270.23	1,148,270,270.23
50	รพ. สภ. รัตนคีรี	1,148,270,270.23	1,022,270,270.23	1,148,270,270.23
51	รพ. สภ. รัตนคีรี	1,148,270,270.23	1,022,270,270.23	1,148,270,270.23
52	รพ. สภ. รัตนคีรี	1,148,270,270.23	1,022,270,270.23	1,148,270,270.23
53	รพ. สภ. รัตนคีรี	1,148,270,270.23	1,022,270,270.23	1,148,270,270.23
54	รพ. สภ. รัตนคีรี	1,148,270,270.23	1,022,270,270.23	1,148,270,270.23
55	รพ. สภ. รัตนคีรี	1,148,270,270.23	1,022,270,270.23	1,148,270,270.23
56	รพ. สภ. รัตนคีรี	1,148,270,270.23	1,022,270,270.23	1,148,270,270.23
57	รพ. สภ. รัตนคีรี	1,148,270,270.23	1,022,270,270.23	1,148,270,270.23
58	รพ. สภ. รัตนคีรี	1,148,270,270.23	1,022,270,270.23	1,148,270,270.23
59	รพ. สภ. รัตนคีรี	1,148,270,270.23	1,022,270,270.23	1,148,270,270.23
60	รพ. สภ. รัตนคีรี	1,148,270,270.23	1,022,270,270.23	1,148,270,270.23
61	รพ. สภ. รัตนคีรี	1,148,270,270.23	1,022,270,270.23	1,148,270,270.23
62	รพ. สภ. รัตนคีรี	1,148,270,270.23	1,022,270,270.23	1,148,270,270.23
63	รพ. สภ. รัตนคีรี	1,148,270,270.23	1,022,270,270.23	1,148,270,270.23
64	รพ. สภ. รัตนคีรี	1,148,270,270.23	1,022,270,270.23	1,148,270,270.23
65	รพ. สภ. รัตนคีรี	1,148,270,270.23	1,022,270,270.23	1,148,270,270.23
66	รพ. สภ. รัตนคีรี	1,148,270,270.23	1,022,270,270.23	1,148,270,270.23
67	รพ. สภ. รัตนคีรี	1,148,270,270.23	1,022,270,270.23	1,148,270,270.23
68	รพ. สภ. รัตนคีรี	1,148,270,270.23	1,022,270,270.23	1,148,270,270.23
69	รพ. สภ. รัตนคีรี	1,148,270,270.23	1,022,270,270.23	1,148,270,270.23
70	รพ. สภ. รัตนคีรี	1,148,270,270.23	1,022,270,270.23	1,148,270,270.23
71	รพ. สภ. รัตนคีรี	1,148,270,270.23	1,022,270,270.23	1,148,270,270.23
72	รพ. สภ. รัตนคีรี	1,148,270,270.23	1,022,270,270.23	1,148,270,270.23
73	รพ. สภ. รัตนคีรี	1,148,270,270.23	1,022,270,270.23	1,148,270,270.23
74	รพ. สภ. รัตนคีรี	1,148,270,270.23	1,022,270,270.23	1,148,270,270.23
75	รพ. สภ. รัตนคีรี	1,148,270,270.23	1,022,270,270.23	1,148,270,270.23
76	รพ. สภ. รัตนคีรี	1,148,270,270.23	1,022,270,270.23	1,148,270,270.23
77	รพ. สภ. รัตนคีรี	1,148,270,270.23	1,022,270,270.23	1,148,270,270.23
78	รพ. สภ. รัตนคีรี	1,148,270,270.23	1,022,270,270.23	1,148,270,270.23
79	รพ. สภ. รัตนคีรี	1,148,270,270.23	1,022,270,270.23	1,148,270,270.23
80	รพ. สภ. รัตนคีรี	1,148,270,270.23	1,022,270,270.23	1,148,270,270.23
81	รพ. สภ. รัตนคีรี	1,148,270,270.23	1,022,270,270.23	1,148,270,270.23
82	รพ. สภ. รัตนคีรี	1,148,270,270.23	1,022,270,270.23	1,148,270,270.23
83	รพ. สภ. รัตนคีรี	1,148,270,270.23	1,022,270,270.23	1,148,270,270.23
84	รพ. สภ. รัตนคีรี	1,148,270,270.23	1,022,270,270.23	1,148,270,270.23
85	รพ. สภ. รัตนคีรี	1,148,270,270.23	1,022,270,270.23	1,148,270,270.23
86	รพ. สภ. รัตนคีรี	1,148,270,270.23	1,022,270,270.23	1,148,270,270.23
87	รพ. สภ. รัตนคีรี	1,148,270,270.23	1,022,270,270.23	1,148,270,270.23
88	รพ. สภ. รัตนคีรี	1,148,270,270.23	1,022,270,270.23	1,148,270,270.23
89	รพ. สภ. รัตนคีรี	1,148,270,270.23	1,022,270,270.23	1,148,270,270.23
90	รพ. สภ. รัตนคีรี	1,148,270,270.23	1,022,270,270.23	1,148,270,270.23
91	รพ. สภ. รัตนคีรี	1,148,270,270.23	1,022,270,270.23	1,148,270,270.23
92	รพ. สภ. รัตนคีรี	1,148,270,270.23	1,022,270,270.23	1,148,270,270.23
93	รพ. สภ. รัตนคีรี	1,148,270,270.23	1,022,270,270.23	1,148,270,270.23
94	รพ. สภ. รัตนคีรี	1,148,270,270.23	1,022,270,270.23	1,148,270,270.23
95	รพ. สภ. รัตนคีรี	1,148,270,270.23	1,022,270,270.23	1,148,270,270.23
96	รพ. สภ. รัตนคีรี	1,148,270,270.23	1,022,270,270.23	1,148,270,270.23
97	รพ. สภ. รัตนคีรี	1,148,270,270.23	1,022,270,270.23	1,148,270,270.23
98	รพ. สภ. รัตนคีรี	1,148,270,270.23	1,022,270,270.23	1,148,270,270.23
99	รพ. สภ. รัตนคีรี	1,148,270,270.23	1,022,270,270.23	1,148,270,270.23
100	รพ. สภ. รัตนคีรี	1,148,270,270.23	1,022,270,270.23	1,148,270,270.23

1. งบประมาณพร้อมลดจ 3.07 ล้านบาท
 2. งบบริการลดจ 9 แห่ง งบคงเหลือ งบพัสดุงบสวัสดิ งบพัสดุ งบบริการเงิน
 3. งบบริการงบบริการงบบริการงบบริการงบบริการ

การบริหารงบค่าเสื่อม ปี2567

รายการ	งบค่าเสื่อม	งบค่าเสื่อม	งบค่าเสื่อม	รวม
04-ครุภัณฑ์การแพทย์รักษา	100,000	50,000	25,500	175,500
05-ครุภัณฑ์การแพทย์รักษาชนิด	400,000			400,000
06-ครุภัณฑ์การแพทย์วินิจฉัย	1,100,000	767,900		1,867,900
07-ครุภัณฑ์การแพทย์สนับสนุน	105,000	196,500		301,500
08-ครุภัณฑ์คอมพิวเตอร์	40,000	631,800		671,800
09-ครุภัณฑ์ยานพาหนะ		85,000	17,000	102,000
10-ครุภัณฑ์ยานพาหนะและขนส่ง			98,500	98,500
12-ครุภัณฑ์สำนักงาน	338,100	96,200		434,300
13-ครุภัณฑ์โฆษณาและเผยแพร่		90,000		90,000
สิ่งก่อสร้าง		249,220		249,220
รวม	2,163,100	2,166,620	141,000	4,470,720

การบริหารงบค่าเสื่อม ปี2567

กรอบระยะเวลาการดำเนินงาน งบค่าเสื่อม ปีงบประมาณ 2567 (ทุกสังกัด)

รายการ

- ส่งงบข้อเท็จจริงพร้อมรายการครุภัณฑ์แก่หน่วยงานต้นสังกัด
- หน่วยบริการเตรียมการจัดทำแผนค่าเสื่อมของครุภัณฑ์ประเภท (บันทึกในระบบบริหารงบค่าเสื่อม)
- ส่งงบ ข้อเท็จจริงพร้อมงบค่าเสื่อม ให้หน่วยบริการทุกสังกัด / สสจ / เขตสุขภาพ
- หน่วยบริการ ส่งสสจ ส่งแผนค่าเสื่อมงบค่าเสื่อม 70% ให้ สสจ/เขตฯ เพื่อพิจารณาเคาะยอด
- ศกยบริการพิจารณาแผนค่าเสื่อม-ส่งจังหวัด/เขตฯ พิจารณาแผนฯ 20% 10%
- หน่วยบริการทุกสังกัดพิจารณาแผนค่าเสื่อม ทุกรายการ ในระบบโปรแกรมค่าเสื่อม (รายการที่อาจจะผิดพลาด)
- ส่งงบค่าเสื่อม-ส่งเขตฯ/เขตสุขภาพ/จังหวัด/เขตฯ พิจารณาแผนค่าเสื่อม
- ส่งงบ/เขตฯ ส่งงบแผนฯ 70% 20% / เขตสุขภาพ ส่งงบแผนฯ 10% ส่ง สสจ/เขตฯ และ หน่วยบริการ/เขตฯ ส่ง สสจ/เขตฯ ส่งแผนค่าเสื่อม 100% ส่ง สสจ/เขตฯ
- ส่งงบ/เขตฯ พิจารณาอนุมัติ และ ส่งเบิกงบประมาณ
- ส่งงบ/เขตฯ ส่งงบแผนฯ 70% 20% / เขตสุขภาพ ส่งงบแผนฯ 10% ส่ง สสจ/เขตฯ
- หน่วยบริการอนุมัติแผนค่าเสื่อม / อนุมัติ ครก พิจารณา อนุมัติแผนค่าเสื่อม
- กำกับ ติดตาม สรุปผลการดำเนินงานงบค่าเสื่อม 2567

กำหนดเวลาดำเนินการ

- สิงหาคม 2566
- สิงหาคม-ธันวาคม 2566
- ภายใน 18 ธันวาคม 2566
- ภายใน 28 ธันวาคม 2566
- ภายใน 28 ธันวาคม 2566
- ภายใน 15 มกราคม 2567
- ภายใน 25 มกราคม 2567
- ภายใน 30 มกราคม 2567
- ภายใน 10 กุมภาพันธ์ 2567
- ภายใน 28 กุมภาพันธ์ 2567
- ภายใน 31 พฤษภาคม 2567
- มีนาคม - กันยายน 2567

หมายเหตุ ให้ดำเนินการจัดทำรายการตามแผนค่าเสื่อมส่งจังหวัด/เขตฯ 2567 และขอขยายระยะเวลาไม่เกินสิ้นเดือน 2568

ค่าเสื่อม 70%

- แผนเสนอวงเงินรวม 4,353,446.89 บาท สมทบเงินบำรุงรวม 117,273.11 บาท
- รวมเป็นเงิน 4,470,720.00 บาท
- รพ.สส. โอนสังกัดงบเงินรวม 2,087,620 บาท
 - ก่อสร้าง 2 รายการ วงเงินเสนอ 192,200 บาท สมทบ 57,000 บาท รวม 249,200 บาท
 - ครุภัณฑ์ 60 รายการ วงเงินเสนอ 1,895,400 บาท สมทบ 22,000 บาท รวม 1,917,400 บาท
- รพ.สส. นอกสังกัดงบเงินรวม 141,000 บาท
- รพ.
 - ก่อสร้าง - รายการ วงเงินเสนอ - บาท สมทบ-บาท รวม -บาท
 - ครุภัณฑ์ 13 รายการ วงเงินเสนอ 2,124,526.89 บาท สมทบ38,273.11บาท รวม 2,163,100 บาท

ค่าเสื่อม 20%

- แผนเสนอวงเงินรวม 1,335,000 บาท สมทบเงินบำรุงรวม - บาท
- รวมเป็นเงิน 1,335,000 บาท
- รพ.สส.
 - ก่อสร้าง 1 รายการ วงเงินเสนอ 275,000 บาท สมทบ - บาท รวม 275,000 บาท
 - ครุภัณฑ์ รายการ วงเงินเสนอ - บาท สมทบ-บาท รวม -บาท
- รพ.
 - ก่อสร้าง - รายการ วงเงินเสนอ - บาท สมทบ-บาท รวม -บาท
 - ครุภัณฑ์ 3 รายการ วงเงินเสนอ 1,060,000 บาท สมทบ - บาท รวม 1,060,000 บาท

70%แบบสเปคในระบบแล้วทุกรายการ
 อยู่ขั้นตอนรอคณะกรรมการจังหวัดและสปสข.ตรวจสอบ

ค่าเสื่อม 10%

๒. นายจีระพงษ์ สองศรี พยาบาลวิชาชีพชำนาญการ เสนอแนวทางการดูแลระบบกล้องวงจรปิด ระหว่าง ไอที และ บริหาร

มติที่ประชุม คณะกรรมการบริหารโรงพยาบาลม่วงสามสิบรับทราบ และให้ กำหนดรายละเอียดระบบงานดูแลระบบกล้องวงจรปิด แล้วแบ่งงาน มอบหมายความรับผิดชอบให้ ชัดเจนระหว่างไอที และ บริหาร

๖.๕ กลุ่มงานบริการด้านปฐมภูมิและองค์รวม

นายกิตติพงษ์ เสนาะพิน นักวิชาการสาธารณสุขชำนาญการ แจ้งเรื่องแทนกลุ่มงาน บริการด้านปฐมภูมิและองค์รวม ดังนี้

เรื่องแจ้งจากกลุ่มงานปฐมภูมิฯ

- 1.การดำเนินการสร้างที่รองรับมูลฝอย 10 จุด เรียบร้อยแล้ว
- 2.ติดตามการก่อสร้างโรงพักมูลฝอย (กำลัง ดำเนินการ)
- 3.ให้ทุกหน่วยงานเร่งทำ 5 ส. เน้น สะสาง สะอาด เพื่อเตรียมรับการตรวจเยี่ยมรอบที่ 1 จาก
อ.ชาญชัย ในวันที่ 31 มกราคม 2567 กำลัง ประสานตารางตรวจเยี่ยมหน่วยงานกับอาจารย์ จะแจ้งให้ทราบต่อไป

มติที่ประชุม คณะกรรมการบริหารโรงพยาบาลม่วงสามสิบรับทราบ

๖.๖ กลุ่มงานการพยาบาล

๑. นางนุชนาด ศุภลักษณ์ พยาบาลวิชาชีพชำนาญการ แจ้งเรื่องต่างๆ ดังนี้

๑. โครงการDM remission อยู่ระหว่างดำเนินการ น่าจะอบรมแล้วเสร็จในต้นเดือน กุมภาพันธ์๖๗ และจะมีการ ติดตามประเมินผู้ป่วยหลังอบรม ๖เดือน
๒. งานบุคลากร ควรมีการประเมินผลการปฏิบัติงาน พนักงานที่ปฏิบัติงานซักฟอก เนื่องจากมีพฤติกรรมที่ไม่ เหมาะสม

มติที่ประชุม คณะกรรมการบริหารโรงพยาบาลม่วงสามสิบรับทราบ ในกรณีพฤติกรรมบริการของ บุคลากร ให้ทีมHR พิจารณาดำเนินการก่อน แล้วค่อยเสนอ กทบ.ทราบ

รายการ	อัตรา	จำนวน	รวมเงิน	บริษัทประกัน	รายรับสุทธิ
CT Brain without contrast study	3,500.00	67	234,500.00	1200.00	154,100.00
CT : Using non-ionic contrast media	1,100.00	61	67,100.00	550.00	33,550.00
CT Chest with contrast	6,000.00	13	78,000.00	3000.00	39,000.00
CT Whole abdomen	10,000.00	10	100,000.00	5000.00	50,000.00
CT- Additional multiphase	1,000.00	9	9,000.00	500.00	4,500.00
CT Brain with contrast study	5,000.00	9	45,000.00	2300.00	24,300.00
CT Upper abdomen	6,000.00	5	30,000.00	3000.00	15,000.00
CT Spine: Cervical	6,000.00	4	24,000.00	3000.00	12,000.00
CT Neck	6,000.00	4	24,000.00	3000.00	12,000.00
CT Urinary tract (or KUB)	6,000.00	2	12,000.00	3000.00	6,000.00
CT- Additional 3D	2,000.00	1	2,000.00	1000.00	1,000.00
CT Spine: Lumbosacral	6,000.00	1	6,000.00	3000.00	3,000.00
CT Shoulder joint (1 side=1 part)	6,000.00	1	6,000.00	3000.00	3,000.00
CTV: Lower extremities	15,000.00	1	15,000.00	7500.00	7,500.00

๒. ปัญหาอุปสรรค การบันทึกข้อมูลยังมีข้อขัดข้องเล็กน้อย เช่น การเบิก contrast media

มติที่ประชุม คณะกรรมการบริหารโรงพยาบาลม่วงสามสิบรับทราบ และฝากทีมไอที กำหนดรหัสการเบิกจ่ายต่างๆให้ถูกต้อง เพื่อป้องกันการเบิกจ่ายที่อาจไม่ครบถ้วน

๒. นางสาวอรศรี วันดี พยาบาลวิชาชีพชำนาญการ แจ้งเรื่องกิจกรรมรับเสด็จ

-การประเมิน ERคุณภาพ ในวันที่ ๓๐มกราคม๖๗

-การรับประเมินเป็นแหล่งฝึกงานของนักศึกษาหลักสูตรต่างๆ

-งานสมโภชน์พระบรมพุทโธ และศาลหลักเมือง วันที่ ๒๙ มค – ๒ กพ ๖๗ ซึ่งมีกิจกรรมและภาระกิจที่รับมอบหมาย

-หน่วยปฐมพยาบาล เตรียมพร้อมรถพยาบาลส่งต่อผู้ป่วย

-ประกวดหุ่นน้อยวัยใส ประกวดส้มตำลีลา ประกวดนักร้องท้องถิ่น/ท้องถิ่น

-โรงทาน

มติที่ประชุม คณะกรรมการบริหารโรงพยาบาลม่วงสามสิบรับทราบ มอบงานบริหาร และER วางแผนการปฏิบัติ งบประมาณเสนออนุมัติสนับสนุนกิจกรรม

๖.๗ กลุ่มงานบริการทางการแพทย์

๑. นายวิษณุานนท์ ทูมมา นักกายภาพบำบัดปฏิบัติการ แจ้งเรื่อง

การซื้อร่างกายกายภาพ จะดำเนินการในห้วง ๖ เดือนหลัง ของปี ๒๕๖๗

มติที่ประชุม คณะกรรมการบริหารโรงพยาบาลม่วงสามสิบรับทราบ และกายภาพพิจารณา จัดทำแผนการใช้งาน ใช้ประโยชน์จากครุภัณฑ์ที่จัดซื้อ ที่มีแล้ว เช่น เครื่องดึงคอ ฮาราบ่าบัด

๖.๘ กลุ่มตัวแทนลูกจ้าง

นายอุทัย หลักคำ พนักงานประจำตึก สอบถามเรื่องเงินตกเบิกค่าจ้างของ พนักงาน
กระทรวงสาธารณสุข และลูกจ้างชั่วคราวที่ยังไม่ได้ (เดือนตุลาคม - พฤศจิกายน ๒๕๖๖)

มติที่ประชุม คณะกรรมการบริหารโรงพยาบาลม่วงสามสิบรับทราบ และให้ดำเนินการ
เร่งรัดจ่ายภายในเดือนกุมภาพันธ์ ๒๕๖๗

วาระที่ ๗ เรื่องอื่นๆ

ปิดการประชุม เวลา ๑๖.๐๐ น.

(นายกิตติพงษ์ เสนาะพิณ)
นักวิชาการสาธารณสุขชำนาญการ
ผู้จัดรายงานการประชุม

จำสืบเอก

(จักรพันธ์ เนวลา)
นักจัดการงานทั่วไปชำนาญการ
ผู้ตรวจสอบรายงานการประชุม

(นายประจักษ์ สีลาชาติ)
ผู้อำนวยการโรงพยาบาลม่วงสามสิบ
ผู้รับรองรายงานการประชุม